

Mara E. Vargas<sup>1</sup>, Edwin J. Asturias<sup>2</sup>, Lissette Barrera<sup>1</sup>, Yolanda Mencos<sup>3</sup>, Rodrigo Rodríguez<sup>4</sup>  
<sup>1</sup>Programa Nacional Inmunización-MSPAS, <sup>2</sup>MSPAS, Universidad Del Valle y Johns Hopkins, <sup>3</sup>Laboratorio Nacional de Salud, <sup>4</sup>OPS/OMS

## Introducción

La región de las Américas se ha trazado el objetivo de eliminar la Rubéola y el Síndrome de Rubéola Congénito para el 2010. La vacunación de adolescentes y adultos jóvenes ha sido una estrategia utilizada por varios países para eliminar la transmisión del virus y prevenir de forma rápida el SRC. Muchas de estas campañas se han realizado sin contar con información basal que permita establecer los grupos de mayor susceptibilidad a la rubéola y determinar posteriormente no solo la cobertura sino el impacto en la reducción de susceptibilidad real en la población.

## Objetivos

Determinar la prevalencia de anticuerpos IgG contra rubéola y sarampión en personas de 10 a 39 años de edad que asisten a instituciones de salud en diferentes áreas de Guatemala

## Diseño

- Estudio de corte prospectivo
- Abril a Mayo del 2006, muestreo de conveniencia
- Mujeres y hombres fueron incluidos si:
  1. edad de 10 a 39 años
  2. aceptación y firma del consentimiento
- Muestras de sangre de 5 mL:
  1. Almacenadas a -20°C y procesadas
  2. Prueba de rubéola con Enzygnost anti-Rubella-virus/IgG

Valor de absorción  $\geq 0.2$  = positivo  
 $< 0.2$  = negativo

## Resultados

- 1029 hombres y mujeres entre 10 y 39 años fueron reclutadas en el estudio
- 76.7% mujeres; 23.3% hombres
- Edad media: 25 años (rango 10-39)

## Seroepidemiología de Rubéola

- 873 de 1029 (84.7%) personas resultaron con anticuerpos positivos (IgG  $\geq 0.2$ ) a Rubéola
- El 74.2% de los adolescentes entre 10-19 años tenían anticuerpos protectores contra rubéola, comparados al 89.8% de personas mayores ( $p < 0.0001$ ,  $\chi^2 = 42$ ) (Figura 1)

Fig 1. Porcentaje de hombres y mujeres positivos a rubéola por grupo de edad en Guatemala 2006

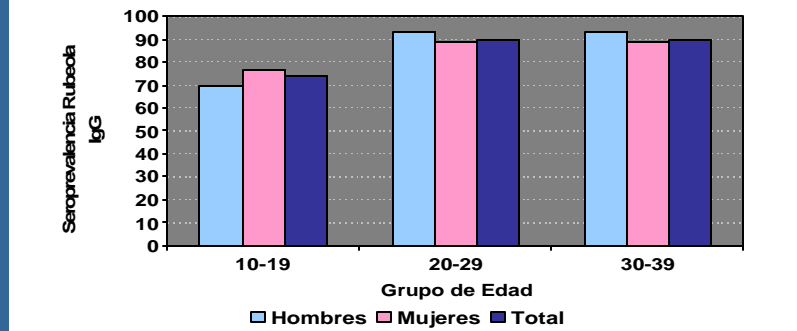
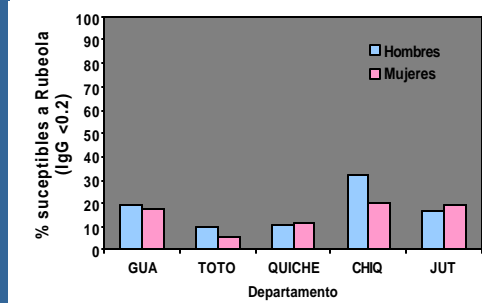


Fig 2. Porcentaje de sujetos de 10-39 años susceptibles a rubéola por región. GUT 2006



El Departamento de Chiquimula en el oriente, presentó significativa mayor porcentaje de susceptibles a rubéola (22.3%) comparado al resto de departamentos ( $\leq 18.5\%$ ,  $p = 0.002$ ), especialmente en hombres (Figura 2).

## Seroepidemiología de Sarampión

- 840 de 1029 (81.6%) personas resultaron con anticuerpos positivos (IgG  $\geq 0.2$ ) a Sarampión
- Grupo de edad de 10-19 años con menor porcentaje (70.3%) comparado a grupos de mayor edad

## Conocimientos y Vacunación contra Rubéola en la Población

- El 22.6% de participantes afirmaron saber que es la rubéola. En la Ciudad de Guatemala una mayor proporción de personas saben sobre la rubéola (40.5%) comparado al resto del país ( $p < 0.0001$ )
- Del total de entrevistados, 1% afirmó presentar ceguera o sordera en alguno de los embarazos de la familia. La mayoría de estos casos 6/10 fueron reportados en la Ciudad de Guatemala.
- Sólo el 8.7% de las personas afirmó estar vacunado contra rubéola, mientras el 87% contra el sarampión, y un 51.8% de las mujeres contra el tétanos.

## Conclusiones

1. El 15% de mujeres y hombres entre 10-39 años aun se encuentran susceptibles a la rubéola, representando un riesgo para la ocurrencia de casos de síndrome de rubéola congénita en el país
2. La susceptibilidad a rubéola y sarampión es significativamente mayor en adolescentes, por lo que la campaña de eliminación deberá concentrar esfuerzos para una mayor cobertura en este grupo de edad.
3. La campaña de SR en adolescentes y adultos podrá aumentar la seroprotección a rubéola y sarampión en Guatemala, eliminando el riesgo de transmisión y de potenciales epidemias en adultos.