



ORGANISATION PANAMÉRICAINNE DE LA SANTÉ  
ORGANISATION MONDIALE DE LA SANTÉ



## 13<sup>e</sup> RÉUNION INTERAMÉRICAINNE, AU NIVEAU MINISTÉRIEL, SUR LA SANTÉ ET L'AGRICULTURE

*Washington, D.C., 24-25 avril 2003*

*Point 6 de l'ordre du jour provisoire*

RIMSA13/4 (Fr.)

14 mars 2003

ORIGINAL : ESPAGNOL

### PROPOSITION DE PLAN D'ACTION DU CENTRE PANAMÉRICAIN DE LA FIÈVRE APTEUSE (PANAFTOSA), 2004-2005

Ce document présente le plan d'action de la coopération technique du Centre panaméricain de fièvre aphteuse (PANAFTOSA) pour la période 2004-2005. PANAFTOSA, créé en 1951, fait partie intégrante de l'Unité de santé publique vétérinaire de l'Organisation panaméricaine de la santé (OPS) de la section de Prévention et de contrôle des maladies.

Depuis mai 1998, et selon le mandat des organes directeurs de l'OPS/OMS, PANAFTOSA est chargé de la coopération technique dans le domaine des zoonoses qui ont un impact sur la santé humaine et sur l'économie des pays.

La stratégie de coopération technique présentée est mise en oeuvre dans le cadre du plan hémisphérique d'éradication de la fièvre aphteuse et des programmes de prévention, d'élimination et d'éradication de la rage, de la brucellose, de la tuberculose et de l'hydatidose, avec un accent particulier sur la coordination des actions entre les secteurs de santé et d'agriculture et élevage.

Pour la période 2004-2005, PANAFTOSA a défini une proposition de coopération technique basée sur l'exécution de six projets : 1) Gestion technique ; 2) Gestion administrative ; 3) Fièvre aphteuse ; 4) Épidémiologie ; 5) Zoonoses ; y 6) Laboratoires de référence. Le projet zoonoses comprend trois sous-projets : rage, brucellose/tuberculose bovine et hydatidose. L'objectif et les résultats escomptés de chacun de ces projets sont décrits.

## TABLE DES MATIÈRES

	<i>Page</i>
État de la question .....	3
Institutionnelle.....	3
Organisationnelle .....	3
Stratégie de coopération .....	3
Composantes programmatiques .....	4
Projet de gestion technique .....	4
Projet de gestion administrative .....	5
Projet de fièvre aphteuse .....	6
Projet d'épidémiologie .....	7
Projet de zoonoses .....	8
Projet de laboratoires.....	12
 Annexes	

## **État de la question**

### ***Institutionnelle***

1. Le Centre panaméricain de la fièvre aphteuse (PANAFTOSA) fait partie intégrante de l'Unité de santé publique vétérinaire de l'Organisation panaméricaine de la santé (OPS) Section de la prévention et du contrôle des maladies (HCP). Créé en 1951 en tant qu'organe de l'Organisation des états américains (OEA), il a pour objectif de soutenir les pays touchés par la fièvre aphteuse; depuis 1968, il est une composante à part entière de la coopération technique du Programme de santé publique vétérinaire de l'Organisation panaméricaine de la santé et de l'Organisation mondiale de la santé.
2. Depuis mai 1998, PANAFTOSA est chargé, selon le mandat des organes directeurs de l'OPS/OMS, de la coopération technique dans le domaine des zoonoses qui ont un impact sur la santé humaine et sur l'économie des pays.
3. PANAFTOSA est le centre de référence de la FAO et de l'OIE pour le continent américain en matière de maladies vésiculaires.

### ***Organisationnelle***

4. La structure de PANAFTOSA comprend la Direction, l'Administration et quatre Unités techniques : maladies vésiculaires, épidémiologie, services et programmes, et laboratoires (Annexe I), soit 108 fonctionnaires. Le personnel technique est composé de 15 professionnels internationaux, deux professionnels internationaux désignés, l'un par APHIS/USDA et l'autre par la FAO, ainsi que 8 professionnels nationaux (Annexe II).

### **Stratégie de coopération**

5. La stratégie de coopération technique est mise en œuvre dans le cadre du Plan hémisphérique d'éradication de la fièvre aphteuse (PHEFA), qui régionalise les actions sanitaires en six projets sous-régionaux : l'Amérique du Nord, l'Amérique Centrale, les Caraïbes, la Zone andine, le Cône sud et le Bassin de l'Amazone, le Brésil non-amazonien et les Guyanes, qui à leur tour fondent leur action sur des programmes intégrés de caractère international. La priorité est accordée à la promotion et au soutien des diverses formes d'organisation sociale susceptibles d'être incorporées à l'exécution du PHEFA. Telle la participation des secteurs public et privés à la mise en œuvre des projets d'éradication de la fièvre aphteuse dans les pays d'Amérique du Sud, par le biais des Comités locaux d'éradication de la fièvre aphteuse.
6. La coopération en vue de l'exécution des programmes de prévention, d'élimination et d'éradication de la brucellose, de la tuberculose et de la rage, met particulièrement

l'accent sur la coordination des actions entre les secteurs de la santé et de l'agriculture et élevage. En ce sens, la coopération encourage le renforcement des commissions nationales et locales de zoonoses, qui intègrent les différents secteurs et les institutions responsables de la santé et du développement local.

### **Composantes programmatiques**

7. Pour la période 2004-2005 PANAFTOSA a défini une proposition de coopération technique basée sur l'exécution de six projets : 1) Gestion technique ; 2) Gestion administrative ; 3) Fièvre aphteuse ; 4) Épidémiologie ; 5) Zoonoses ; y 6) Laboratoires de référence. Le projet zoonoses comprend trois sous-projets : rage, brucellose/tuberculose bovine et hydatidose.

#### ***Projet de gestion technique***

##### *Analyse situationnelle*

8. Cette composante constitue l'axe central de la politique et de la stratégie de coopération de PANAFTOSA, basées sur le renforcement et la promotion des programmes et des accords régionaux et sous-régionaux de santé animale et de zoonoses existants. Elle est étroitement liée à la recherche et à l'application d'initiatives d'amélioration de la qualité des services sanitaires des pays et de la qualité technique de leurs ressources humaines, du secteur tant public que privé, en rapport avec les politiques de santé animale et de zoonoses.

9. Cette composante met particulièrement l'accent sur la coopération en vue de la promotion de l'organisation et de la participation sociales, ainsi que de l'utilisation d'outils de communication qui permettent l'accès aux connaissances scientifiques et techniques et technologiques, essentielles à l'amélioration des conditions de vie et de santé des populations.

##### *Objectif*

10. Renforcement des programmes sanitaires régionaux, sous-régionaux et nationaux grâce à l'action coordonnée, à la mobilisation des ressources, à la diffusion de l'information et à la participation sociale.

##### *Résultats escomptés*

11. **Conception, formulation, exécution et évaluation de projets et d'accords de coopération technique** coordonnés par PANAFTOSA et exécutés avec d'autres agences de coopération nationales et internationales, au moyen de la gestion stratégique des

programmes régionaux fondés sur les principes de régionalisation, de coopération entre les pays et de participation sociale.

12. **Renforcement des services nationaux** grâce à des plans d'amélioration de l'organisation et de la gestion de qualité des soins vétérinaires, conformément aux normes et règlements internationaux.

13. **Contribution à la formation des ressources humaines** en matière de santé publique vétérinaire aux niveaux régional et sous-régional.

14. **Maintien et renforcement de l'intégration et des alliances stratégiques** de PANAFTOSA, avec des agences et des organismes de coopération nationaux et internationaux.

15. **Ressources technologiques** : l'objectif est d'offrir et de transférer des ressources technologiques d'information destinées à optimiser et moderniser les processus de gestion technique et administrative des services officiels de santé animale y de zoonoses des pays. Cela, au moyen de la mise au point et de la promotion de systèmes d'information et de communication, selon des normes techniques modernes, et au moyen de la mise à la disposition des pays des services issus de la mise en place de la Bibliothèque virtuelle en santé animale et zoonoses pour la Région.

### ***Projet de gestion administrative***

#### *Analyse situationnelle*

16. Ce projet est conçu comme l'axe central de soutien d'un processus de coopération efficace qui vise la modernisation des systèmes de gestion administrative et financière de PANAFTOSA. Il implique la formation et le recyclage permanents du personnel technique et administratif du Centre dans les domaines précédemment mentionnés.

#### *Objectif*

17. Garantir un modèle de gestion administrative et financière moderne et efficace qui rende possible l'exécution du processus de coopération technique de PANAFTOSA.

#### *Résultats escomptés*

18. Appliquer et assigner les ressources humaines, budgétaires et logistiques conformément aux stratégies de travail définies dans les projets de coopération.

19. Renforcer ou mettre en place des systèmes de contrôle administratif et financier modernes, nécessaires à une gestion de la coopération technique appropriée.

20. Coordonner le processus de développement et de formation des ressources humaines de PANAF-TOSA, afin de déboucher sur une organisation fonctionnelle efficace en fonction des objectifs des projets de coopération.

21. Coordonner les actions administratives et financières en vue de l'entretien et du réaménagement des installations de PANAF-TOSA et de la construction du laboratoire de bio sécurité.

### ***Projet de fièvre aphteuse***

#### *Analyse situationnelle*

22. La situation épidémiologique favorable obtenue durant les années 90 s'est dégradée à partir du second semestre de 2000 à la suite de nouvelles manifestations de la maladie en Argentine, au Brésil et en Uruguay.

23. Les dommages causés se traduisent par des pertes économiques supérieures à un milliard de dollars, pour l'Argentine et l'Uruguay seulement, sans compter les pertes indirectes. Un tel impact économique et social a forcé les services sanitaires à réexaminer les stratégies d'action, afin d'assurer le maintien de la condition « exempt avec ou sans vaccination » atteinte par les Programmes nationaux d'éradication.

24. Parmi les facteurs déterminants de la réapparition de la fièvre aphteuse dans la sous-région du Cône Sud, l'affaiblissement institutionnel et financier des Programmes sanitaires officiels, l'affaiblissement des programmes sanitaires bi ou multinationaux aux frontières, et la dynamique du commerce international d'animaux et de produits d'origine animale sont ceux qui entraînent davantage le risque d'introduction et de diffusion de la maladie.

25. Afin de surmonter cette situation et de renforcer le programme sous-régional, les ministres de l'Agriculture du Cône Sud ont donné à PANAF-TOSA un rôle très actif de soutien de la coordination entre les pays, y compris les activités d'audit de la situation sanitaire, de la qualité des programmes nationaux et des politiques sanitaires de prévention et de contrôle en place.

#### *Objectif*

26. Que les pays membres maintiennent voire élargissent leurs zones « exemptes » et renforcent leurs systèmes de prévention contre l'introduction de la fièvre aphteuse, au

moyen des lignes d'actions suivantes, avec pour objectif l'éradication de la fièvre aphteuse du continent sud-américain en l'an 2009 tout en prévenant toute réapparition de la maladie en Amérique du Nord, en Amérique Centrale et dans les Caraïbes.

*Résultats escomptés*

27. **Formulation de projets :** coopérer avec les programmes nationaux des pays exempts de fièvre aphteuse en Amérique du Sud à la formulation et à la mise en place de composantes de prévention et à l'évaluation de projets binationaux ou multinationaux aux frontières.

28. **Mise en œuvre de systèmes de surveillance et d'urgence épidémiologiques,** avec le soutien des pays qui n'enregistrent pas de présence clinique de la fièvre aphteuse, au moyen d'études séroépidémiologiques afin de confirmer l'absence d'activité virale et par le biais du renforcement du Système continental de surveillance afin d'étendre sa couverture et ses connexions internationales avec d'autres systèmes; ces systèmes prendront en compte la capacité de réponse aux urgences d'impact régional dans le cas du Projet Bassin de la Plata.

29. **Harmonisation régionale,** grâce à l'élaboration et à l'application de processus d'audit des structures de soins vétérinaires et de processus d'éradication et de prévention; promotion et établissement d'une nouvelle approche régionale de coordination des activités multinationales du PHEFA.

30. **Formation :** particulièrement en matière de foyers d'infection, d'urgences sanitaires et de gestion de programmes nationaux.

31. **Bio sécurité :** encourager, au niveau des laboratoires officiels et privés qui manipulent le virus de la fièvre aphteuse en Amérique du Sud, le respect des recommandations des missions d'audit visant à améliorer les conditions de bio sécurité.

*Projet d'épidémiologie*

*Analyse situationnelle*

32. Les progrès réalisés en matière d'éradication de la maladie imposent de nouveaux défis qui impliquent le renforcement des systèmes de surveillance, d'information et d'analyse pour permettre l'incorporation d'éléments d'évaluation de la vulnérabilité et de la réceptivité de l'espace d'élevage et pour rendre adéquatement compte des tâches de prévention primaire y secondaire de la fièvre aphteuse.

33. Dans ce cadre, il faut souligner l'importance de la formation et des instruments méthodologiques destinés à l'évaluation des risques issus des situations mentionnées ci-dessus, la mise en place de procédures de surveillance active y le renforcement de mécanismes passifs, en plus de l'adéquation aux nouvelles techniques de diagnostic disponibles y aux besoins en matière de diagnostic différentiel.

34. En outre, l'incorporation des zoonoses à la mission technique de PANAFTOSA suppose l'introduction, l'adaptation ou la création d'équipements de capture de données et d'analyse épidémiologique, selon les caractéristiques qui permettent d'en connaître le comportement, de façon à établir ou évaluer les stratégies d'intervention.

#### *Objectif*

35. Renforcement des systèmes nationaux de surveillance, d'analyse épidémiologique et d'évaluation des risques dans les pays.

#### *Résultats escomptés*

36. Mettre en place la version Internet du Système d'information et de surveillance des maladies vésiculaires, des maladies nerveuses et des maladies rouges du porc.

37. Appliquer le système d'information et de surveillance aux zoonoses.

38. Accroître la capacité d'analyse épidémiologique et d'analyse de risques dans les pays.

39. Mettre au point des modèles de surveillance épidémiologique active.

#### *Projet de zoonoses*

40. En coordination avec le Programme de santé publique vétérinaire, cette composante a pour but général d'encourager la définition et l'exécution de politiques intersectorielles et inter institutionnelles pour l'élimination ou l'éradication des maladies zoonotiques, tant émergentes que ré-émergentes, qui ont un impact sur la santé et l'économie locales, nationales ou régionales. À cet égard, les sous-projets de coopération suivants ont été définis :

##### Sous-projet Rage

#### *Analyse situationnelle*

41. Le Programme d'élimination de la rage humaine transmise par le chien dans les Amériques, dont les débuts remontent à 1983, a permis des progrès significatifs qui

permettent de prévoir l'élimination des cas de rage humaine transmis par le chien, principale source d'infection, pour l'année 2005. En 2001, les pays ont notifié au SIRVERA 60 cas de rage humaine, ce qui représente une réduction de 7,7 % par rapport à l'année précédente et de 59,7% en comparaison avec la moyenne des dix dernières années.

42. La réduction de la rage humaine est en étroite relation avec la baisse de la rage canine. Les 1 652 chiens positifs enregistrés en 2001 représentent une diminution de 21,2 % en comparaison avec l'année précédente et de 68,3 % par rapport à la moyenne des cas renseignés au cours de la décennie 1991-2000.

43. Du 7 au 9 octobre 2002, à Santa Cruz de la Sierra, en Bolivie, s'est tenue la IXe Réunion des directeurs de Programmes nationaux de contrôle de la rage des Amériques (REDIPRA) afin d'analyser les progrès du plan stratégique pour l'élimination de la rage humaine transmise par le chien en Amérique latine, d'examiner la situation actuelle des différentes composantes du plan d'action régional, et de définir les stratégies de coopération technique et les activités en vue de la formulation du plan opérationnel correspondant à la période 2003-2004.

#### *Objectif*

44. Renforcement des Programmes nationaux pour l'élimination de la rage humaine transmise par le chien dans les Amériques et pour la surveillance et le contrôle épidémiologiques de la rage sylvestre.

#### *Résultats escomptés*

45. **Harmonisation des programmes nationaux :** par la normalisation de l'emploi des produits immunobiologiques pour les traitements pré et postexposition et le contrôle de qualité des vaccins utilisés, et par la tenue d'évaluations externes aux programmes nationaux et aux laboratoires de production de vaccins contre la rage.

46. **Renforcement de la surveillance :** au moyen de la révision et du réajustement du Système régional de surveillance épidémiologique de la rage dans les Amériques – SIRVERA et du soutien aux pays à la création de bases de données grâce à la conception et la distribution du logiciel « Système de gestion et d'analyse de données appliquées à la rage » et à l'élargissement et au renforcement des systèmes de surveillance de la rage, particulièrement de la rage sylvestre.

47. **Promotion de la formation :** par la formation des ressources humaines et la participation communautaire liées au Programme d'élimination de la rage dans les Amériques.

48. **Renforcement des services de laboratoire** : grâce à l'établissement et la mise en marche du Système régional de laboratoires de référence en matière de rage.

Sous-projet Brucellose/Tuberculose bovine

*Analyse situationnelle : Brucellose*

49. La situation épidémiologique ne présente pas de modification substantielle par rapport aux périodes précédentes. Les stratégies de contrôle et d'élimination ont donné des résultats, particulièrement dans la sous-région d'Amérique Centrale et en République Dominicaine où la coordination sous-régionale a été renforcée durant la réunion des directeurs de santé animale convoquée par l'OPS / PANAFTOSA et OIRSA à El Salvador en juin 2001, ainsi que en Amérique du Sud où les pays du Cône Sud ont tenu des réunions de travail et ont considérablement progressé dans la sélection de stratégies communes pour combattre la maladie et pour harmoniser les procédures d'un programme sous-régional; le Chili se trouve dans la phase finale d'éradication et le Brésil et la Bolivie ont mis en marche leurs programmes nationaux en 2001 et 2002 respectivement. En Équateur, le SESA a convenu de structurer le projet national en sous-projets de zones.

*Analyse situationnelle : Tuberculose bovine*

50. La situation épidémiologique de la tuberculose bovine ne présente pas non plus de modification substantielle. En ce qui concerne les programmes, des activités sont menées en zones et dans des élevages technicisés en Amérique Centrale. En République Dominicaine des stratégies ont été mises en place afin d'accélérer le processus d'élimination de la brucellose en une période de quatre ans. En Amérique du Sud, en 2001 et 2002, le Brésil, la Bolivie, la Colombie, l'Équateur et le Venezuela ont élaboré ou reformulé leurs projets avec l'aide de PANAFTOSA. Le nombre de pays qui mènent des projets de certification de zones exemptes est ainsi passé à dix. En 2001 et 2002, les coordonnateurs nationaux de programmes des pays du Cône Sud ont proposé de mettre sur pied une stratégie régionale visant les processus de transformation des zones touchées en zones pouvant être reconnues officiellement exemptes.

51. PANAFTOSA a entamé, en novembre 2002, la production du modèle PPD bovin afin que les laboratoires de contrôle officiel national puissent effectuer les tests de puissance de leurs productions. Le modèle PPD bovin sera disponible en avril 2003. En outre, dans le courant de 2003, on reprendra, dans un laboratoire du réseau associé, le service de contrôle externe des quotas nationaux.

*Objectif*

52. Soutien et encouragement aux pays des Amériques dans la formulation de projets de brucellose/tuberculose et pour le processus de suivi et d'évaluation.

*Résultats escomptés*

53. Mettre en place le Système continental intégré d'information de brucellose et tuberculose.
54. Répartir périodiquement aux pays une information sur la situation de la brucellose dans la Région.
55. Incorporer au système régional de laboratoires de référence en zoonoses, la référence en production d'antigènes et en diagnostic de brucellose et de tuberculose.
56. Réviser et formuler les normes et les directives relatives à la brucellose et à la tuberculose bovines pour les pays de la Région.
57. Former les ressources humaines à la gestion et aux méthodes de diagnostic des programmes de brucellose/tuberculose bovine.

Hydatidose

*Analyse situationnelle*

58. Dans les pays du Cône Sud, où est concentrée la plus grande population ovine, hôte intermédiaire de l'hydatidose, on déploie les plus grands efforts liés à la prévention, au contrôle et à l'élimination de l'hydatidose par *Equinococcus granulosus*.
59. En 2001, PANAFTOSA a convoqué les représentants des programmes d'hydatidose du Cône Sud à une réunion de travail et, conformément au suivi des résolutions adoptées, coordonne la formulation et la mise en œuvre d'un Plan d'action pour l'élimination de l'hydatidose transmise par le chien dans les pays d'Amérique du Sud.

*Objectif*

60. Promotion dans les pays de la formulation et de l'exécution des plans sous-régionaux, nationaux ou locaux de prévention et de contrôle de zoonoses parasitaires, qui ont un impact sur les groupes les plus vulnérables de la population.

*Résultats escomptés*

61. Réviser et mettre à jour le Plan d'action pour l'élimination de l'hydatidose kystique dans les pays du Cône Sud.

62. Améliorer les systèmes d'information et de surveillance épidémiologique de l'hydatidose en Amérique du Sud.

63. Incorporer la référence des laboratoires de cette zoonose au système régional de laboratoires qui travaille pour d'autres zoonoses.

### ***Projet de laboratoires***

#### *Analyse situationnelle*

64. Dans le contexte épidémiologique de la fièvre aphteuse mentionné plus haut, et particulièrement relatif aux situations d'urgence dans des zones ou pays exempts, il convient de renforcer les méthodes de dépistage et de caractérisation du virus de la fièvre aphteuse (VFA), en le différenciant des autres maladies avec lesquelles il pourrait être confondu, ainsi que les approches diagnostiques de surveillance de l'activité virale.

65. À cet égard, il est proposé de poursuivre l'élaboration, la mise en œuvre et le transfert aux pays des nouvelles approches méthodologiques de plus grande précision, incluant des instruments pour la caractérisation épidémiologique, la caractérisation des risques et de l'endémisme, telle que détaillée ci-après.

#### *Objectif*

66. Renforcement des fonctions de diagnostic et de contrôle de produits biologiques des pays pour les maladies vésiculaires ou qui peuvent être confondues avec celles-ci, les zoonoses, les maladies émergentes ou ré-émergentes qui ont un impact sur la santé publique ou dans l'économie nationale.

#### *Résultats escomptés*

67. Définition des processus de garantie de qualité diagnostique des maladies vésiculaires ou qui peuvent être confondues avec celles-ci et des zoonoses.

68. Élaboration, validation internationale et transfert aux pays d'instruments de diagnostic, pour la caractérisation épidémiologique, la caractérisation des risques et de l'endémisme de la fièvre aphteuse.

69. Caractérisation sérologique et immunologique des souches actives sur le terrain et mise au point de méthodes, de modèles et de technologies en vue d'optimiser les procédures de diagnostic primaire pour les maladies vésiculaires.

70. Élaboration et transfert aux pays de technologies, en vue d'optimiser la qualité, l'efficacité et le rendement, des procédures de diagnostic des maladies qui peuvent être confondues avec les maladies vésiculaires et zoonotiques, et les interprétations correspondantes.

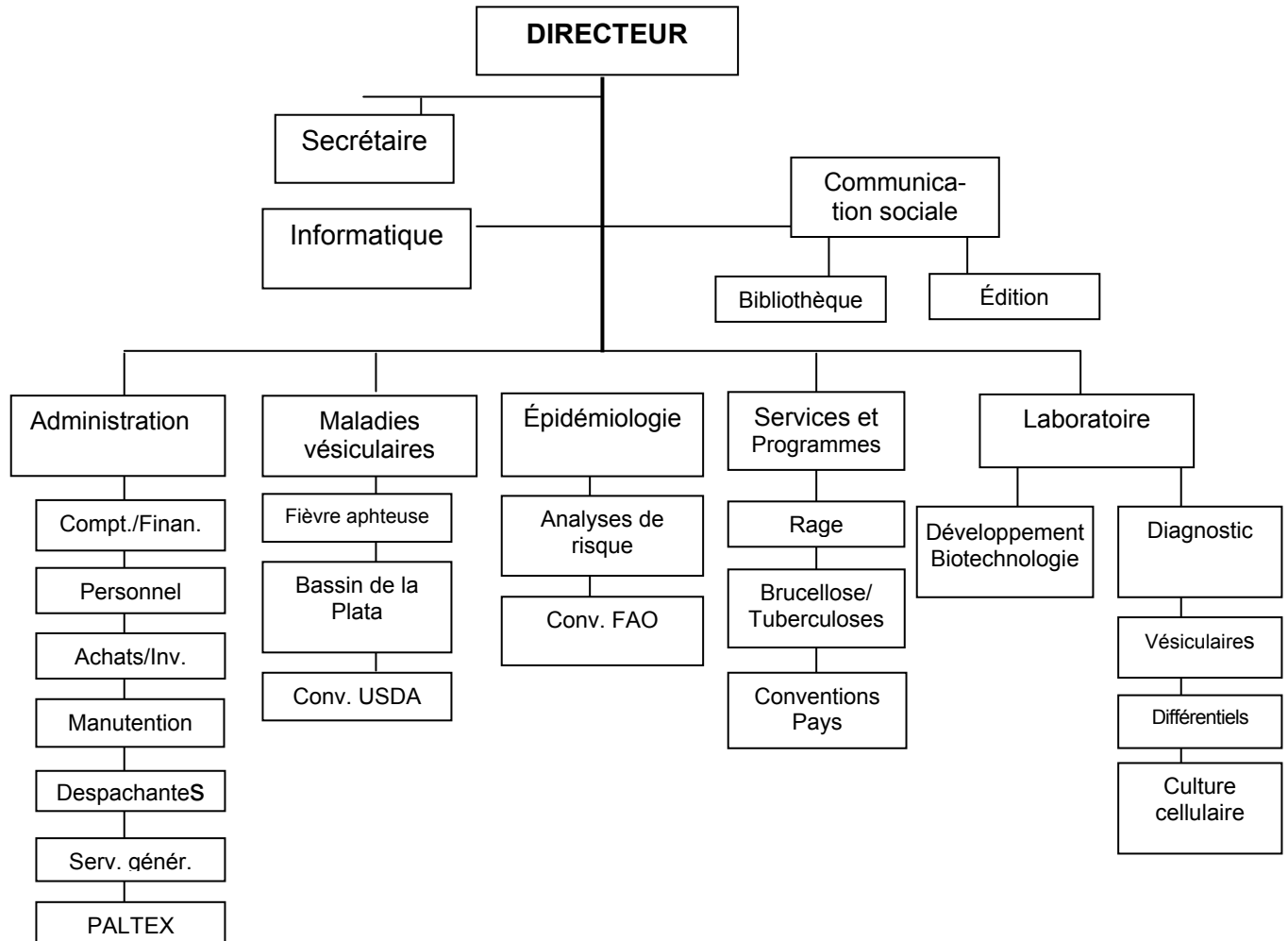
71. Conception et mise en œuvre d'instruments bio moléculaires pour le dépistage et la caractérisation de maladies vésiculaires ou pouvant être confondues avec celles-ci.

72. Soutien aux programmes nationaux et régionaux de contrôle et d'éradication de la fièvre aphteuse ainsi qu'aux programmes de contrôle des maladies vésiculaires et des zoonoses, par le biais de la production, la normalisation et la livraison de réactifs et de kits complets de diagnostic.

73. Mise au point de méthodologies en vue d'évaluer la qualité et la puissance de produits immunobiologiques pour la fièvre aphteuse.

Annexes

### ORGANIGRAMME DE PANAF-TOSA/OPS



**Personnel de PANAFTOSA, selon le type d'embauche - Année 2003**

<b>TYPE ET QUANTITÉ DE PERSONNEL</b>	
<b>Embauche Nations Unies</b>	
Personnel international : siège local	14
Personnel international : siège Panamá	1
Officiels nationaux	1
Projet USDA/APHIS	1
Projet FAO	1
Services généraux	22
<i>Sous-total</i>	<i>40</i>
<b>Embauche locale</b>	
Professionnels nationaux	7
Professionnel national PALTEX	1
Personnel local CLT	60
<i>Sous-total</i>	<i>68</i>
<b>TOTAL</b>	<b>108</b>

---