

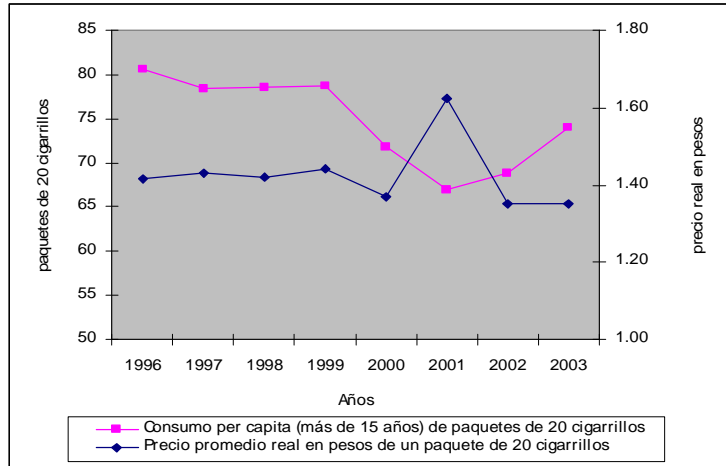


# Economía del Control del Tabaco ARGENTINA

## Resumen Ejecutivo

### CONSUMO

Consumo per cápita y precio real de los cigarrillos, 1996-2003



En el periodo 2001-03 el precio real cayó en 17% debido a la devaluación de la moneda ocurrida en dicho periodo. En el 2003 el precio real es inferior a los niveles de mediados de la década de los 90. Esta caída en los precios reales coincide con un aumento importante en el consumo per cápita del 2001 a la fecha.

### ACTIVIDAD ECONOMICA

Sector agrícola, 2002	
% del total de la superficie implantada dedicada a tabaco - al total de cultivos industriales (incluido tabaco)	0,18 2,01
% del total de la superficie implantada dedicada a cereales para grano y oleaginosas	60,22
% de la producción total de tabaco que corresponde a Jujuy, Salta y Misiones	87
Puestos de trabajo generados en el cultivo de tabaco	49mil aprox.

En 1972 se creó el Fondo Especial del Tabaco con el objetivo de promover la producción primaria de tabaco y la cadena agroindustrial asociada. El FET se financia a través de un impuesto específico al consumo de tabaco cuya recaudación de fondos se distribuye en su mayor parte vía precios a los productores operando entonces como un subsidio.

Sector industrial	1994	1998	2002
% del empleo industrial que corresponde a la industria tabacalera	4,37	3,93	4,23
% del valor bruto de la producción que corresponde a tabaco	0,6	0,7	0,7

Entre 1995 y 2002, los salarios en la industria del tabaco cayeron en 26% en términos nominales y en 41% en términos reales.

Participación en el mercado, 2003	
Massalin Particulares (PMI)	60,5%
Nobleza Picardo (BAT)	39,5%

Massalin Particulares (PMI tiene el 64% del accionariado) produce Marlboro, B&H, Le Mans, Philip Morris, L&M y Parliament. Nobleza Picardo (BAT tiene el 96% del capital social) produce Viceroy, Jockey Club, Derby, Camel y Parisiennes.

Comercio exterior, 2002	
% del valor total de las exportaciones que corresponde a exportaciones de tabaco	0,61
% del valor de las exportaciones de tabaco al Mercosur y asociados	22,31
% del valor total de las importaciones que corresponde a importaciones de tabaco	0,23
% del valor de las importaciones de tabaco del Mercosur y asociados	57,79

De las exportaciones totales de tabaco, el 90% corresponde a hojas de tabaco. Esta situación no ha cambiado desde los 90. En cuanto a las importaciones de tabaco, mientras a inicios de los 90s la mayor parte de ellas correspondía a hojas de tabaco (86%), en esta década el 65% corresponde a tabaco manufacturado.

## CONTRABANDO

Estimación del contrabando (% del consumo de cigarrillos)	30% aprox.
---	------------

*Aunque no se cuenta con una estimación exacta del contrabando, la mayor parte provendría de Paraguay que cuenta con una capacidad de producción 13 veces superior a su consumo.*

## IMPUESTOS

Impuestos Internos (II)	60% <sup>1</sup>
Impuesto Adicional de Emergencia (IAE)	7% <sup>2</sup>
Fondo de Especial del Tabaco (FET)	7,35% <sup>3</sup>
Impuesto al Valor Agregado (IVA)	21%

*Se calcula que el conjunto de los impuestos aplicados al tabaco representan el 67.9% del precio de venta al consumidor.*

*La recaudación conjunta de Impuestos Internos y del IAE representó en el 2001 menos del 5% de la recaudación total por impuestos.*

<sup>1</sup>aplicado al precio final incluido impuestos excepto el IVA e IAE.

<sup>2</sup>aplicado al precio final al público incluyendo todos los impuestos

<sup>3</sup>aplicado al precio final al público antes del IVA, II e IAE

## EFFECTO DEL AUMENTO DE LOS IMPUESTOS/PRECIOS EN EL CONSUMO Y LA RECAUDACIÓN FISCAL

### Elasticidades de la demanda de cigarrillos

Elasticidad precio	
Corto plazo	n.s <sup>1</sup>
Largo plazo	-0,265
Elasticidad ingreso	
Corto plazo	0,215
Largo plazo	0,448

<sup>1</sup> no significativa.

*Un aumento del 10% en el precio generaría un caída en el consumo de 2,65% en el trimestre siguiente al aumento de precios.*

*Un aumento del 10% en el ingreso de los consumidores generaría un aumento en el consumo de 2,15% en el mismo mes del aumento y de 4,48% a lo largo del trimestre posterior al aumento.*

Un aumento de los impuestos no genera una caída en la recaudación fiscal

Considerando la elasticidad precio de largo plazo y el nivel de recaudación fiscal de junio del 2004 por concepto de cigarrillos, se calcula que un aumento de la carga impositiva a los cigarrillos que la lleve a representar 4/5 del precio al consumidor, no generaría una caída en la recaudación fiscal, por el contrario ésta aumentaría en alrededor de 25%.

## CONCLUSIONES

1. El precio real de los cigarrillos actualmente es inferior al nivel que tenía a mediados de los 90s. La caída en los precios reales en esta década coincide con un aumento en el consumo per cápita de cigarrillos.
2. El aumento de los precios a través de los impuestos es una medida efectiva para reducir el consumo de tabaco. Un aumento del 10% de los precios generaría una caída de 2,65% en el consumo. Si bien estos cálculos no permiten diferenciar el impacto según grupos de edad, la evidencia internacional señala que los jóvenes –dado su menor ingreso disponible, entre otros factores- reducen más su consumo frente a un aumento de precios que los adultos.
3. Tal como lo indica la evidencia recogida en otros países, un aumento de los impuestos al tabaco en Argentina generaría un aumento en la recaudación fiscal por concepto de cigarrillos.
4. La participación de la actividad agrícola e industrial asociada al tabaco en la economía y empleo nacionales es baja; concentrándose la actividad agrícola tabacalera en el norte del país.
5. Eliminar paulatinamente el subsidio a la actividad tabacalera a través del FET en combinación con la puesta en marcha de acciones de apoyo a la sustitución de cultivos para los cultivadores de tabaco.

Los estudios sobre Economía del Control del Tabaco en los países del MERCOSUR y Estados Asociados fueron comisionados por OMS/OPS a economistas nacionales a raíz de un pedido del grupo de control de tabaco del MERCOSUR conformado por representantes de estos países. Los estudios completos se encuentran disponibles en el idioma del país correspondiente en la página web de OPS: [www.paho.org/tobacco](http://www.paho.org/tobacco). El autor del estudio para Argentina fue el economista Martín González-Rozada. La Organización Panamericana de la Salud agradece el apoyo financiero de Health Canada y el apoyo técnico y financiero de la Oficina Central de OMS en Ginebra para la realización de estos estudios.