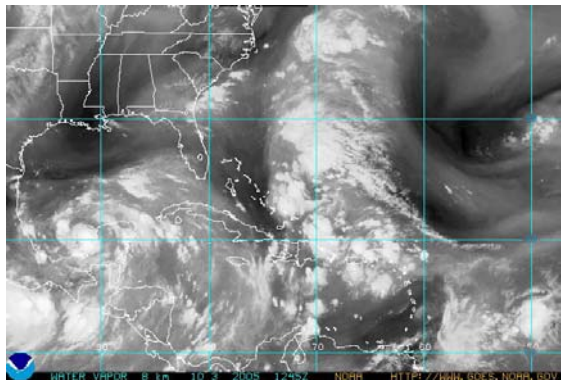


BOLETÍN DE EMERGENCIAS Y DESASTRES DEL MINISTERIO DE SALUD UNIDAD TECNICA DE DESASTRES



Boletín #3

Fecha de emision 031005

Contenido:

- Noticias de Meteorología
- Noticias de Hidrología
- Deslizamientos
- Monitoreo de Albergues
- Noticias del Volcán de Santa Ana
- Alertas

METEOROLOGIA (FUENTE: SNET)

PRONOSTICO:

Tormenta Tropical STAN se dirige hacia la Península de Yucatán

A las 11:45 a.m hora local, el centro de la Tormenta Tropical Stan se ubicó sobre tierra, a 130 Kilómetros al Suroeste de Mérida, México y se mueve hacia el oeste noroeste a una velocidad de 10 kilómetros por hora. Stan presenta una presión central estimada de 1004 milibares y vientos asociados de 64 kilómetros por hora con ráfagas más fuertes.

PRONÓSTICO:

Para el Lunes 3 de octubre se espera que la Tormenta Tropical STAN se mueva sobre las aguas del Golfo de México y se espera que la Baja Presión del Pacífico se posicione frente a las costas de Guatemala y México, lo cual continuará favoreciendo el ingreso de humedad sobre el territorio nacional, aunque en menor proporción. El cielo salvadoreño estará con abundante nubosidad generando lluvias débiles a moderadas de forma intermitente las cuales se presentarán con mayor probabilidad en la zona costera del país.

HIDROLOGIA (FUENTE: SNETDOMINGO 02 DE OCTUBRE DE 2005 - HORA DE EMISIÓN: 03:00 PM)

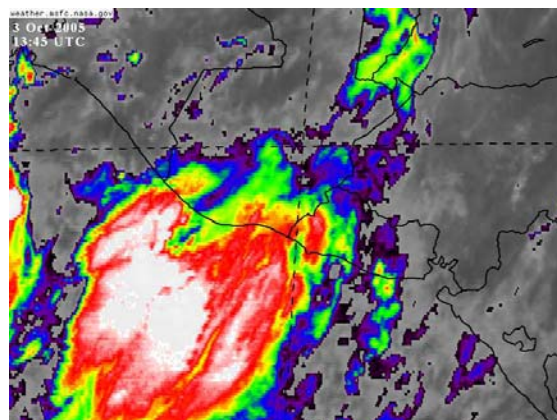
Incremento en los niveles de los principales ríos del país

Durante esta mañana, las lluvias se han mantenido de forma intermitente en todo el territorio nacional, con mayor énfasis en la zona oriental y costera central.

Desde las 7 hasta las 15 horas de hoy, se han registrado máximos de 30.5 milímetros en la estación Puente Viejo, localizada en el municipio de Rosario de La Paz y 25.2 milímetros en la estación del Puerto de La Unión.

El patrón de lluvias se mantendrán de igual forma durante esta noche y la madrugada de mañana, por lo que se mantienen altas probabilidades de registrar desbordamientos, principalmente en ríos de la zona oriental y costera central del territorio nacional, específicamente en los ríos los ríos Grande de San Miguel, Goascorán, Jiboa, afectando comunidades localizadas en las partes bajas de las cuencas. Las cantidades previstas de precipitación podrían incrementar los niveles de estos ríos hasta en 2 y 3.5 metros sobre los niveles actuales, sobrepasando los máximos que ocasionan desbordamientos.

Las constantes lluvias de las últimas horas mantienen altos niveles de saturación en el suelo, por lo que



persiste la probabilidad de crecidas repentinas en ríos pequeños y quebradas, además de inundaciones por anegamiento en zonas de planicie. Las zonas que presentan mayor susceptibilidad a inundaciones y crecidas repentinas se localizan en la franja costera de los departamentos de La Unión, Usulután, La Paz y La Libertad, incluyendo quebradas en zonas urbanas del Gran San Salvador, Usulután y La Unión. Adicionalmente se mantienen como susceptibles a crecidas repentinas los ríos que drenan desde la zona norte de Santa Ana, específicamente el río San José en Metapán y los afluentes al lago de Güija.

DESLIZAMIENTOS (FUENTE: SNET)

Condiciones Geológicas Áreas susceptibles a deslizamientos

La acumulación de lluvia en algunas del país ha alcanzado niveles suficientes para incrementar la humedad de los suelos, creando condiciones para que puedan generarse deslizamientos de tierra en laderas de fuerte pendiente y taludes de carreteras. Los lugares donde la acumulación de lluvia es excesiva, incluyendo sus alrededores.

“Se recomienda a la población que habita en zonas de alto riesgo mantenerse atentos a los avisos que se emitan y abstenerse de realizar actividades en el cauce de los ríos y quebradas, ya que los niveles de agua en los mismos tenderán a presentarse altos”.



MONITOREO DE ALBERGUES POR EL MSPAS.

La situación lluviosa ha impactado la zona metropolitana, occidente, central y oriental del país. Es de hacer notar que el instituto salvadoreño del seguro social (ISSS) se ha incorporado a nivel nacional apoyando al Ministerio de Salud.

• ZONA METROPOLITANA

las recientes inundaciones, provocaron que se evacuara población ubicada en zonas de alto riesgo, activándose 11 albergues con un total de 158 familias con 572 personas.

• Acciones de Salud

- El 100% de albergues se han fumigado.
- Se han tomado muestras de cloro residual como vigilancia permanente de la calidad de agua.
- El control y vigilancia de la manipulación de alimentos se mantiene en cada albergue, a través de observación directa.
- Se tiene desplazadas brigadas médicas actualmente se han brindado 229 consultas.
- Las patologías prevalentes en los albergues ha sido, respiratorias, dermatológicas, trastornos de ansiedad y diarreas.

• ZONA OCCIDENTAL

El área de afectación por las lluvias ha provocado desbordamiento de algunos ríos de Sonsonate afectando zonas tales como: monzón, Sonsonate, Apaneca y Metalío. Ante esta situación se activaron 6 albergues con 38 familias.

Por la actividad volcánica se abrieron a la fecha 31 albergues: 18 en Sonsonate y 12 en Santa Ana.



• Acciones de Salud

Se realiza vigilancia del agua y letrinas, control de alimentos, organización del albergue, en mantenimiento y limpieza de los mismos. Además se ha desplazado brigadas médica, donde prevalecen IRAS, EDAS, Dermatitis y trastornos de ansiedad. El total de atenciones en albergues ascienden a 531.

• ZONA CENTRAL

Esta zona también fue afectada por las lluvias, especialmente el cantón Ayagualo, activándose el albergue ubicado en el Centro Escolar Católico Don Bosco, además esc. Parroquial ateos, cancha de futbol ateos,, esc. Caserio el tigre, esc. Villa zuchi, casa comunal villa zuchi, puerto de la libertad y Lourdes.

• ZONA ORIENTAL

El COEN a aperturado albergues en el departamento de Usulután. En:

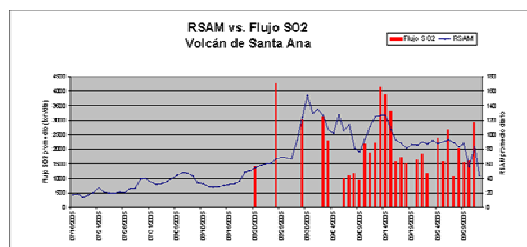
Ce. Monseñor romero	300
c.e. urbana mixta	1000
c.e. 14 de abril	1000
indet.	2000



VOLCÁN DE SANTA ANA

La actividad del volcán sigue por encima de su línea base de comportamiento normal.

La sismicidad continua presentando fluctuaciones, sin definir una tendencia clara al alza o a la baja. La vibración (tremor) se ha presentado en periodos intermitentes hasta horas de la madrugada de este día y posteriormente aparece de forma continua, con pequeña amplitud. Igualmente las mediciones de dióxido de azufre han presentado fluctuaciones y se mantiene entre las 1000 y 2000 toneladas por día. La correlación entre ambos parámetros continua observándose (Figura 1).



ALERTAS

ALERTA VOLCANICA

El COEN mantiene la ALERTA ROJA alrededor del edificio volcánico, en un área de 4 kilómetros de radio a partir del cráter central.

ALERTA POR LLUVIAS

EL COEN decreta ALERTA ROJA debido a los daños causados por las lluvias intensas que han provocado inundaciones en el territorio.