

SITUACION ACTUAL

- Durante el mes de febrero se incrementaron sustancialmente las lluvias en diferentes regiones del país, habiéndose presentado en algunas donde tradicionalmente no ocurrían. Según reportes del Viceministerio de Defensa Civil (VIDECI), a la fecha todos los departamentos del país se encuentran afectados por las inundaciones, siendo los más afectados La Paz, Pando, Beni, Cochabamba, Santa Cruz, Potosí y Oruro. Al momento las emergencias activas son:
 - El Departamento de La Paz registra desde noviembre 2023 a la fecha un total de 32 eventos adversos que impactaron en 15 municipios y 178 comunidades. En la ciudad de La Paz, las persistentes lluvias, durante las últimas semanas, han provocado un aumento en el caudal de los ríos, resultando en derrumbes de caminos, daños en el sistema de alcantarillado, deslizamientos de tierra, grietas en muros y el colapso de viviendas hacia cuerpos de agua. Según informó el gobierno autónomo municipal de La Paz, alrededor de 3.000 personas se vieron directamente afectadas y unas 10.000 de manera indirecta debido a estos sucesos. Al momento, hay un riesgo inminente de un deslizamiento de tierras en varias zonas del municipio que podría afectar a más de 1.000 viviendas. En las ultimas hora el municipio de La Paz declaro emergencia municipal por el desborde de ríos para tres cuencas y poblaciones aledañas.
 - El municipio de Cobija-Pando se inundó el fin de semana pasado a consecuencia del desborde del rio Acre que afecto al menos ocho barrios y cerca de 950 personas, la altura del agua alcanzo hasta 17,5 metros. El municipio de Cobija declaró situación de desastre y el gobierno departamental declaro situación Emergencia por Inundación. Un establecimiento de Salud (Mapajo) fue prácticamente cubierto ocasionando la pérdida total del mobiliario y daños a ser evaluados en cuanto a la infraestructura; parte de los medicamentos, insumos y equipos médicos menores fueron rescatados antes del desborde del rio. Se espera realizar una evaluación post-desastre al establecimiento de salud que al momento se encuentra aún cubierto de lodo y agua. También fue afectado un centro de rehabilitación para personas con discapacidad que contaba con equipamiento y mobiliario completo mismo que fue afectado en su totalidad (**Ver anexo especial: SITREP # 3: Inundación Cobija**).



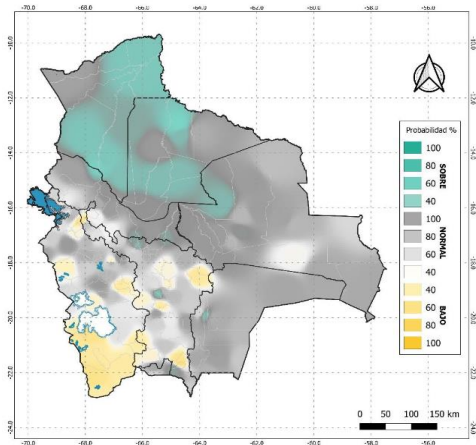
Centro de Salud Mapajo – Ciudad de Cobija (1 MARZO 2024)

- Actualmente el departamento del Beni se encuentra en alerta roja por el desborde del río Beni que podría afectar a varios municipios.
- En general la respuesta inicial a los eventos está siendo asumida por los gobiernos municipales y las redes de salud afectadas con sus propios recursos, en la mayoría de los casos limitados; por su parte el Ministerio de Salud, a través de la Unidad de Gestión de Riesgos, Emergencias y Desastres, la Unidad de promoción de la salud y el Programa de Gestión en Salud Ambiental apoyan a la respuesta a la emergencia.
- Al momento no existe una Declaratoria de Emergencia nacional y la mayoría de los actores humanitarios se encuentra a la expectativa de los requerimientos de asistencia que se presenten.

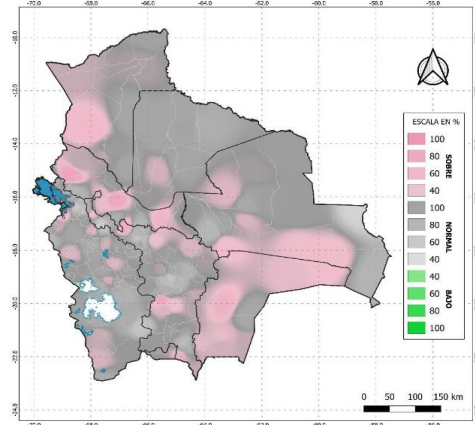
CONTEXTO DEL RIESGO DE INUNDACIONES:

- Durante el mes de febrero el Servicio Nacional de Meteorología e Hidrología (SENAMHI) publicó una serie de alertas hidrológicas y meteorológicas en todo el país y se espera que el periodo de lluvias se prolongue, incluso en hasta el inicio del mes de abril; según esta misma fuente el municipio de La Paz superado el record de precipitaciones pluviales intensas con relación a 30 años atrás.
- El SENAMHI pronostica que las precipitaciones pluviales se concentraran principalmente en el norte del país como Pando, Beni, parte del norte de La Paz y la región del trópico del departamento de Cochabamba. El departamento del Beni registra recurrentemente situaciones de inundaciones lentas situación que se presenta como probable de acuerdo con el pronóstico.
- Durante el mes de marzo se espera un incremento de temperaturas en varias regiones del país, se estima que en algunas regiones endémicas se incrementen paulatinamente los casos de enfermedades arbovirales.

Predicción Lluvias marzo 2024

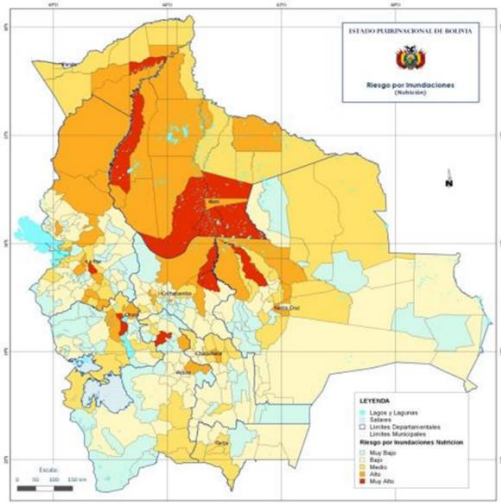


Predicción Incr. temperaturas marzo 2024



Fuente: SENAMHI: Boletín informativo de predicción climática para el TRIMESTRE febrero, marzo y abril de 2024

RIESGO DE INUNDACIONES EN EL PAÍS Y EL CONTEXTO DE EMERGENCIAS EN EL MES DE DICIEMBRE 2023



El Mapa de riesgo de inundaciones del país elaborado con base a datos de recurrencia de inundaciones de VIDECI y datos del SEMANHI registra 75 municipios con riesgo muy alto y 92 municipios con riesgo alto de inundaciones. De acuerdo con el pronóstico del SENAMHI para diciembre 2023 al menos 13 municipios se encuentran en alto riesgo de inundaciones y 15 en riesgo alto.

Municipios de prioridad Muy Alta:

Guanay	Coroico	Tipuani	Mapiri Loreto
Reyes	San Borja Chimore	Santa Ana	San Ignacio
Cotagaita	Villa Tunari	La Paz	

Municipios de prioridad Alta:

Santa Ana Yacuma	Magdalena	Baures	Huacaraje
Rurrenabaque	Trinidad	Riberalta	Bolívar
Colomí	San Buenaventura	Ixiamas	Coroico
Teoponte	Vitichi	Sacaba	

Fuente: SENAMHI 2018 y VIDECI 2023 y Proyecciones INE 2012

Posibles riesgos para la Salud:

- Presencia de enfermedades diarreicas
- Presencia de enfermedades transmitidas por agua y alimentos contaminados
- Incremento de las enfermedades arbovirales, principalmente en municipios endémicos.
- Incremento de enfermedades respiratorias (las IRAs, neumonías, influenza y COVID).
- Incremento de enfermedades transmitidas por roedores y otros ponzoñosos.
- Enfermedades por exposición climática
- Disminución en el acceso a los servicios de salud.
- Lesiones directas.
- Salud mental.
- Destrucción o interrupción de los servicios de salud.

Acciones prioritarias en Salud:

- Evaluación de daños a la salud (EDAN) Salud
- Fortalecimiento de los mecanismos de coordinación de salud para la respuesta.
- Fortalecer la vigilancia epidemiológica y alerta temprana: (IRAs), deshidratación, cefaleas, EDAs, enfermedades de la piel y enfermedades arbovirales y otras asociadas.
- Vigilancia de la calidad del agua para consumo humano y saneamiento ambiental.
- Mantenimiento de los servicios esenciales de salud
- Atención prioritaria a la población en situación de vulnerabilidad (mujeres, niños/as, adultos mayores, enfermos crónicos, personas con discapacidad).
- Primeros Auxilios psicológicos.
- Comunicación del riesgo y promoción de la salud

ACCIONES DEL GOBIERNO:

- El Viceministerio de Defensa Civil:
 - Movilizar equipos de primera respuesta para evaluar la situación y entrega de vituallas y otra asistencia que se pueda requerir.
- El Ministerio de Salud a través de la Unidad de Gestión de Riesgos, Emergencias y Desastres (UGRED):
 - Activó el Plan Nacional de Salud ante emergencias y desastres.
 - En zonas potenciales de riesgo apoya al fortalecimiento de la coordinación con las comisiones de salud municipales.
 - Apoya la evaluación de daños y gestión de información in situ.
 - Moviliza medicamentos e insumos.
 - Moviliza Equipos de Respuesta Rápida para la atención en salud incluyendo apoyo en salud mental y salud ambiental.

COOPERACIÓN INTERNACIONAL:

- El Equipo Humanitario de País, se encuentra activo y monitoreando la situación y se apoya al VIDECI con el Plan de Respuesta a la Emergencia por inundaciones
- Los mecanismos de coordinación para la asistencia humanitaria como UNETE y Equipo Humanitario de País se encuentra activos y se reúnen regularmente para monitoreo y coordinación de la respuesta humanitaria;

ACCIONES DE OPS/OMS BOLIVIA:

- Elaboración del Plan Nacional y planes departamentales de Salud frente a emergencias y desastres con enfoque multiamenaza.
- Construcción de la Norma Nacional y Guía operativa para Equipos de Respuesta Rápida en Salud.
- Desarrollo de proyectos especiales de preparativos frente a emergencias.
- Desarrollo de materiales de comunicación del riesgo
- Entrenamiento de Equipos de Respuesta Rápida (ERR) a nivel nacional y subnacional.
- Gestión de donaciones de medicamentos, insumos y mochilas tácticas, reactivos y potabilizadores de agua para mejorar la vigilancia de la calidad del agua.
- Asistencia técnica "in situ" para el monitoreo de la situación de emergencia, gestión de información y provisión de recomendaciones específicas.

NECESIDADES IDENTIFICADAS

- Medicamentos e insumos para la atención de emergencias en patologías asociadas con inundaciones.
- Insumos especializados para personas con enfermedades crónicas, especialmente diabéticos.
- Vigilancia de factores de riesgo en albergues y poblaciones afectadas: Reactivos y potabilizadores de agua manejo de residuos, nutrición, salud mental y zoonosis.
- Evaluación post-desastre del servicio de salud afectado.

REFERENCIAS:

- ✓ Plan Nacional de Salud frente a emergencias y Desastres (OCT23)
- ✓ SENAMHI: Boletín informativo de predicción climática para el TRIMESTRE febrero, marzo y abril 2024
- ✓ Información de OPS con base a datos de SENAMHI 2018 y VIDECI 2023 y Proyecciones INE 2012
- ✓ Monitoreo de prensa
- ✓ Reportes del Ministerio de Salud y los Servicios Departamentales de Salud - SEDES

CONTACTO OPS/OMS Bolivia:

- Dra. Alma Morales, Representante
- Dra. María Jesús Sánchez, Asesora Internacional PHE/CDE
- Lic. Fabiola Michel, Punto Focal Emergencias