

15 de noviembre de 2021

A destacar

Avances en la inmunización con las vacunas cubanas

- Al cierre del 13 de noviembre del presente año, 10 084 965 personas habían recibido al menos una dosis de algunas de las vacunas cubanas, lo que representa 90.2% de la población del país. El 76.4% ya completó el esquema de vacunación de tres dosis. En total, se han administrado 27 284 188 dosis entre los ensayos clínicos, el estudio de intervención, la intervención sanitaria y la vacunación masiva con Abdala, Soberana 02 y Soberana Plus.

Tipo de intervención	Primera dosis	Segunda dosis	Tercera dosis	Esquema completo	Total
Ensayos clínicos	92 675	88 504	85 287	85 887	266 466
Estudio de intervención	168 461	150 928	134 675	147 222	454 064
Intervención sanitaria	3 305 344	3 213 597	3 098 914	3 098 914	9 617 855
Vacunación masiva	6 518 485	5 657 643	4 769 675	5 211 056	16 945 803
Total	10 084 965	9 110 672	8 088 551	8 543 079	27 284 188

<https://telegra.ph/Actualizaci%C3%B3n-de-la-estrategia-para-el-desarrollo-de-las-vacunas-cubanas-11-15>

- El jueves 11 de noviembre, los trabajadores del turismo de la provincia Matanzas, iniciaron un ciclo de refuerzo con la vacuna antiCOVID-19 Abdala, Este personal se encuentra entre los primeros en reforzar su vacunación, por el alto riesgo de contagio que enfrentarán por el contacto con clientes de varias partes del mundo en las 58 instalaciones hoteleras en el balneario de Varadero.
<https://www.granma.cu/cuba/2021-11-12/trabajadores-cubanos-del-turismo-reciben-refuerzo-vacunal-contra-covid-19-video>
- El Centro para el Control Estatal de Medicamentos, Equipos y Dispositivos Médicos (CEDMED) autorizó dos ensayos clínicos el pasado 12 de noviembre. El primero es un estudio exploratorio con la vacuna Soberana Plus, para evaluar su reactogenicidad e inmunogenicidad en dos grupos de voluntarios italianos; uno de convalecientes de COVID-19, y otro sin antecedentes de esta enfermedad, inmunizados previamente con otras vacunas anti-SARS-CoV-2. Este ensayo será ejecutado en una primera etapa en el Centro Internacional de Salud "La Pradera", de la capital cubana y continuará en el Hospital "Amadeo di Savoia" en Turín, Italia.
- El segundo estudio incluirá trabajadores de la salud y de BioCubaFarma (BCF), a los cuales se les administrará una dosis de refuerzo con Soberana 01. El objetivo es comprobar la hipótesis de que este candidato vacunal no es inferior con respecto a la vacuna Soberana Plus, y que tiene la capacidad de reactivar la respuesta inmune entre cinco y seis meses después de la primera vacunación. Se evaluará la respuesta inmune entre 14 y 28 días después de la administración, y la duración de la protección en el tiempo por un periodo mínimo de seis meses.

<http://www.cubadebate.cu/noticias/2021/11/12/autoriza-el-cecmed-dos-ensayos-clinicos-con-las-vacunas-soberana-plus-y-soberana-01/>

Resumen de la situación epidemiológica 7 al 13 de noviembre de 2021 (SE 45)

- Durante la semana epidemiológica (SE) 45 de 2021 continuó la disminución de los casos confirmados de COVID-19. Se reportaron 2 757 (1 223 menos que en la SE 44, con disminución en 31%). En total, ya suman 958 738 (incidencia acumulada: 8 571 x 10⁵ habitantes).
- Se reportaron 20 fallecidos (seis menos que en la anterior), con letalidad de 0.7%, y se acumulan 8 282 (letalidad: 0.86%).
- Durante la última semana fueron procesadas 129 153 muestras para diagnóstico, 18 105 menos. Se analizaron un promedio de 18 450 diarias, con una positividad de 2.1%, inferior en 22% si se compara con la SE 44.
- Se acumulan 10 797 376 pruebas diagnósticas en el territorio nacional (96 525 x 10⁵ hab.), con 9.3% de positividad.
- La tasa de incidencia de casos en el país en los últimos 14 días disminuyó a 60 x 10⁵ hab. (-34%). Todas las provincias presentaron tasas inferiores a 300 x 10⁵ habitantes, y solo tres con más de 100: Sancti Spíritus, Camagüey y Holguín.
- Se han recuperado 948 877 pacientes (99%), y permanecen 1 750 casos activos. En los últimos siete días se otorgaron 3 628 altas clínicas, 871 más que la cantidad de diagnosticados en el mismo periodo.
- Se reportaron 63 casos severos diarios como promedio, 21 menos que en la semana anterior. Permanecen 19 en estado crítico (uno menos) y 31 graves (23 menos). El índice de severidad incrementó hasta 2.9% del total de enfermos.
- La proporción de asintomáticos en el momento del diagnóstico incrementó hasta 17.1% de los detectados en la semana, y 39.2% son menores de 40 años.
- Se acumulan 177 073 casos positivos en menores de 19 años, 18.5% del total de casos, incluidos 11 647 lactantes. Permanecen 315 menores activos, con uno crítico. No se reportaron fallecidos y se acumulan 19; de ellos, cinco menores de un año.
- Se reportaron 25 gestantes positivas a la COVID-19 y suman en total 5 955, con 25 activas. Se acumulan 850 puérperas positivas, una detectada en la semana y cinco activas en total. Una de ellas grave.
- No se informaron muertes maternas en la semana. Se mantienen 95.

15 de noviembre de 2021

A destacar

- Un grupo de 35 voluntarios interesados en participar en el estudio clínico Soberana Plus Turín, partió este lunes 15 de noviembre hacia La Habana desde la ciudad de Milán. La investigación conjunta incluye personas inmunizadas con vacunas autorizadas en la Unión Europea, como Pfizer, Moderna, AstraZeneca y Johnson & Johnson, quienes recibirán una dosis de refuerzo del inmunógeno cubano Soberana Plus, del IFV, antes de regresar a Italia. Una vez de regreso Italia, serán sometidos a análisis de sangre para medir la respuesta específica de anticuerpos, 28 días después de la vacunación.
<http://www.cubadebate.cu/noticias/2021/11/12/autoriza-el-ccmed-dos-ensayos-clinicos-con-las-vacunas-soberana-plus-y-soberana-01/>
- También este lunes 15 de noviembre se incorporaron a las clases presenciales todos los alumnos desde preescolar a quinto grado. La reanudación del curso académico tuvo lugar luego de que fueran vacunados los estudiantes y trabajadores del sector. Además, con vistas al control de la pandemia, se velará por el cumplimiento de las medidas higiénico-sanitarias en cada centro educacional.
<http://www.acn.cu/cuba/87194-vuelta-de-los-pequenines-completa-la-fiesta-de-los-numeros-y-letras>

- Un nuevo lote de la vacuna Abdala, con más de 1,6 millones de dosis, arribó el 13 de noviembre a Venezuela, para contribuir a la lucha contra la COVID-19, como parte del convenio de colaboración entre ambos países, según se dio a conocer en su tuit el Centro de Ingeniería Genética y Biotecnología (CIGB).

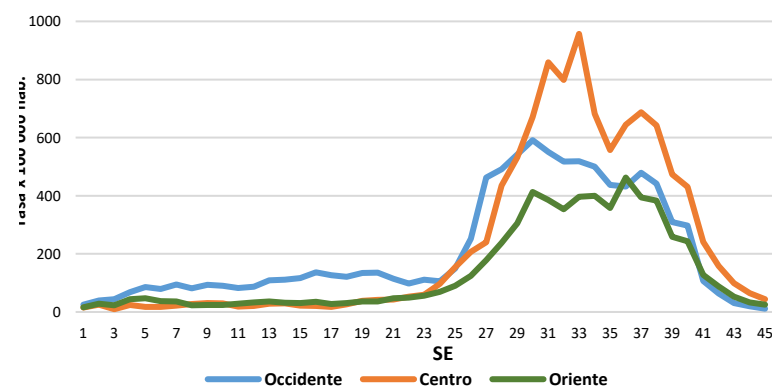


https://twitter.com/hashtag/Venezuela?src=hashtag_click

Situación epidemiológica

- Las tasas de incidencia siguieron descendiendo en las tres regiones del país. La central continúa con las cifras más elevadas.

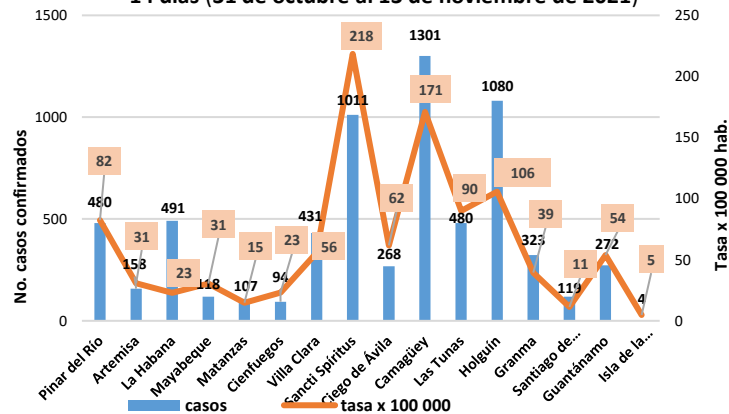
Tasa de incidencia semanal por región
 Cuba, SE 1 a 45 de 2021



Fuente: Datos del MINSAP

- La tasa de incidencia de casos positivos en los últimos 14 días disminuyó en 34%. Todos los territorios redujeron excepto el Municipio Especial Isla de la Juventud, que incrementó. La mayor disminución en Villa Clara (-49%), Pinar del Río y Granma (-34% en ambas), Artemisa y Mayabeque (-42% en ambas).

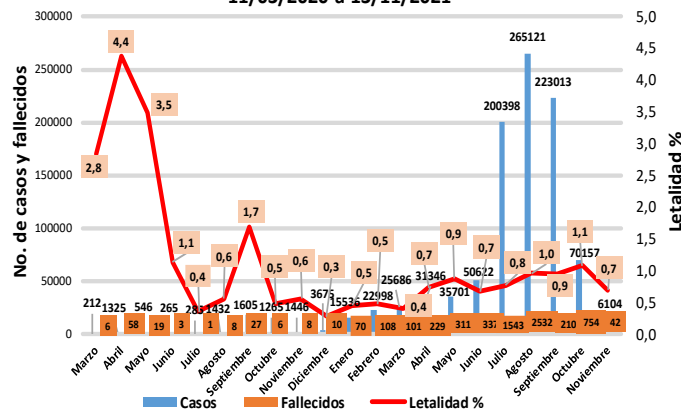
Casos confirmados y tasa por provincias en los últimos 14 días (31 de octubre al 13 de noviembre de 2021)



Fuente: Datos del MINSAP

- La letalidad en los primeros 13 días de noviembre, se redujo a 0.7%. Durante la SE 45 las cifras más altas fueron en las provincias Artemisa y Matanzas (3.2% en ambas), Granma (2.6%) y Santiago de Cuba (2.4%). De los 20 fallecidos, 75% padecía hipertensión arterial, 45% cardiopatía y 15% diabetes mellitus. Todos presentaban comorbilidades de base y 15% tenía menos de 60 años.

Casos, fallecidos y letalidad por COVID-19 en Cuba.
 11/03/2020 a 13/11/2021



Fuente: Datos del MINSAP

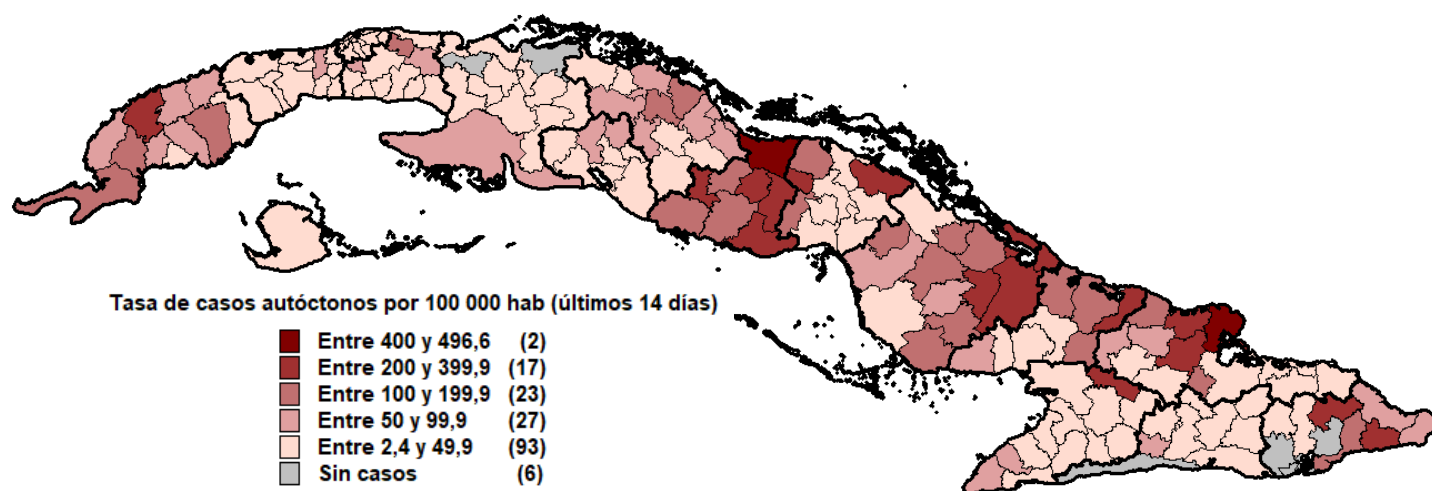
- Durante las dos últimas semanas, 160 municipios disminuyeron las tasas de casos autóctonos en relación con igual periodo previo; cinco incrementaron en menos de dos veces y uno entre tres y 10 veces (Jagüey Grande, provincia Matanzas). Uno se mantuvo igual y en uno no se reportaron casos (Caimanera, en Guantánamo).
- Se notificaron 2 726 casos autóctonos (1 227 menos que en la anterior) y 31 importados (cuatro más), viajeros cubanos en su mayoría. Se acumulan 11 925 viajeros positivos desde el inicio de la pandemia en Cuba.

15 de noviembre de 2021

Situación epidemiológica

- En 162 de los 168 municipios del país se reportaron casos autóctonos en los últimos 14 días; 19 con tasas superiores a 200×10^5 habitantes.

Tasas de casos autóctonos por municipios en los últimos 14 días (31/10 a 13/11/2021)



Distribución de casos confirmados y fallecidos por provincias, tasas de ataque acumulada y letalidad. Cuba, 11/3/2020 a 13/11/2021

Provincia	Casos		Tasa de ataque	Fallecidos		Letalidad %
	No.	%	%	No.	%	
Pinar del Río	95338	9,9	19,4	547	6,6	0,6
Artemisa	41762	4,4	8,9	493	6,0	1,2
La Habana	172110	18,0	8,8	1257	15,2	0,7
Mayabeque	39111	4,1	11,4	336	4,1	0,9
Matanzas	76456	8,0	11,9	608	7,3	0,8
Villa Clara	51525	5,4	14,2	453	5,5	0,9
Cienfuegos	62063	6,5	8,6	377	4,6	0,6
Sancti Spíritus	58949	6,1	14,4	383	4,6	0,6
Ciego de Ávila	51478	5,4	13,3	709	8,6	1,4
Camagüey	68357	7,1	9,8	611	7,4	0,9
Las Tunas	38942	4,1	7,8	298	3,6	0,8
Holguín	61103	6,4	6,3	725	8,8	1,2
Granma	37549	3,9	4,7	447	5,4	1,2
Santiago de Cuba	62608	6,5	6,3	562	6,8	0,9
Guantánamo	40789	4,3	8,6	472	5,7	1,2
Isla de la Juventud	598	0,1	0,7	4	0,0	0,7
TOTAL	958738	100,0	9,3	8282	100,0	0,9

Fuente: Datos del MINSAP

- En el acumulado total de casos desde el 11 de marzo de 2020 hasta el 13 de noviembre de 2021, la capital aporta 18% del total del país y 15.2% de los fallecidos.
- La tasa de ataque acumulada más alta corresponde a la provincia Pinar del Río (19.4%), seguida por Sancti Spíritus (14.4%) y Villa Clara (14.2%). La mayor letalidad permanece en Ciego de Ávila (1.4%); seguida por Artemisa, Holguín, Granma y Guantánamo (1.2% cada una). En el país, la letalidad acumulada es de 0.9%.

- La provincia **Sancti Spíritus** permanece con la tasa de incidencia más elevada en los últimos 14 días, aunque disminuyó a 218×10^5 hab., con 1 011 casos. Durante la SE 45 se reportaron 401 positivos (209 menos que en la 44, con reducción en 34%). Continúa la dispersión de la transmisión en sus ocho municipios; solo dos reportaron tasas de casos autóctonos por encima de 300 en los últimos 14 días: Yaguajay (497×10^5 hab., 274 casos) y La Sierpe (324×10^5 hab., 54 casos). Falleció un paciente en la semana (uno menos), con 0.2% de letalidad.
- La provincia **Camagüey** también disminuyó su tasa de incidencia en los últimos 14 días (171×10^5 hab., con 1 301 casos). Durante la SE 45 se diagnosticaron 509 casos, 256 menos que en la anterior, con reducción en 33.5%. Hay dispersión en sus 13 municipios; todos disminuyeron, pero dos mantienen tasa por encima de 300: Guáimaro (384×10^5 hab., 143 casos) y Sibanicú (335×10^5 hab., 101 casos). Se reportaron dos fallecidos (uno más). La letalidad es de 0.4%.
- La provincia **Holguín** también disminuyó su tasa de incidencia en los últimos 14 días (106×10^5 hab., con 1 080 casos). Durante la SE 45 se diagnosticaron 567 casos, 37 menos que en la anterior, con reducción en 6%. Hay dispersión en sus 13 municipios; todos disminuyeron, pero tres mantienen tasa de incidencia en los últimos 14 días por encima de 200: Banes (400×10^5 hab., 311 casos), Antilla (299×10^5 hab., 37 casos) y Báguanos (264×10^5 hab., 130 casos). No se reportaron fallecidos.