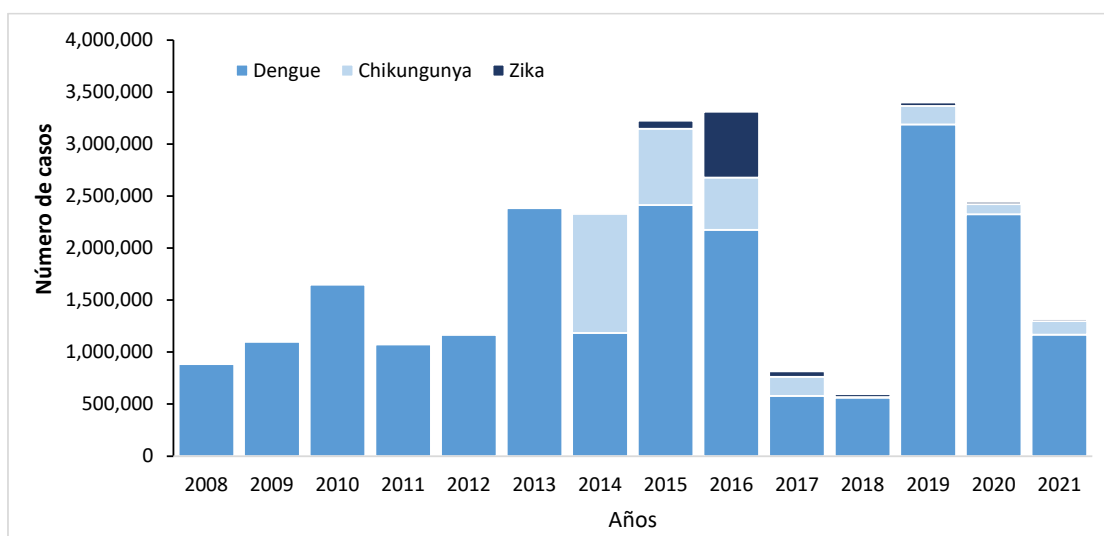


## Resumen de la situación

En la Región de las Américas, entre la semana epidemiológica (SE) 1 y la SE 49 de 2021, se notificaron 1.324.108 casos<sup>1</sup> de arbovirosis. Del total de casos, 1.173.674 (89%) fueron casos de dengue, 131.630 casos de chikunguña y 18.804 casos de Zika.

En la **Figura 1** se observa el patrón de circulación de dengue, chikunguña y Zika en los últimos 14 años. Desde el 2014, se observa el impacto de la introducción de chikunguña (diciembre de 2013). De manera similar, después de la introducción del Zika en 2015, hubo una circulación generalizada del virus en 2016. Sin embargo, la circulación del dengue ha continuado predominando.

**Figura 1.** Distribución de casos de dengue, chikunguña y Zika por año de notificación. Región de las Américas, 2008-2021 (hasta la SE 49<sup>4</sup> de 2021).



**Fuente:** Datos ingresados a la Plataforma de Información de Salud para las Américas (PLISA, OPS/OMS) por los Ministerios e Institutos de Salud de los países y territorios de la Región. Disponible en: <https://www.paho.org/data/index.php/es/>. Accedidos el 21 de diciembre de 2021.

En la Región de las Américas, el número de casos de arbovirosis notificadas en 2021 hasta la SE 49 (1.324.108 casos), representa una disminución de 45% comparado con el mismo periodo en 2020 (2.408.928 casos). En 2021, hasta la SE 49, en la Región de las Américas, durante el primer semestre de 2021 se observa una tendencia ascendente de los casos de dengue, chikunguña y Zika, que alcanzaron su pico en la SE 14, SE 22 y SE 26, respectivamente (**Figuras 2-4**).

<sup>1</sup> Datos disponibles en la Plataforma de Información de Salud para las Américas (PLISA, OPS/OMS), accedidos el 22 de diciembre de 2021. Disponibles en: <https://bit.ly/3H3BYwU>

En la Región de las Américas, el dengue es la arbovirosis que causa el mayor número de casos, con epidemias que ocurren de manera cíclica cada 3 a 5 años. En 2019 se registró el mayor número de casos de dengue ocurridos en la Región de las Américas; se notificaron más de 3,1 millones de casos, incluyendo 28.203 casos graves y 1.773 muertes. A esto se suma la circulación simultánea de otras arbovirosis, como chikunguña y Zika, ambas transmitidas por el mismo vector, *Aedes aegypti*, el cual está presente en casi todos los países y territorios de la Región de las Américas.

Desde el 2020, la circulación del virus del dengue y otras arbovirosis ocurre de manera simultánea con la transmisión activa del virus de SARS-CoV-2 en los países y territorios endémicos en la Región de las Américas. Adicionalmente, la identificación de las nuevas variantes de preocupación del SARS-CoV-2 y las coberturas inadecuadas de la vacuna contra la COVID-19, en áreas endémicas de estas arbovirosis donde las medidas de salud pública y sociales para prevenir la COVID-19 se han flexibilizado, plantean una situación epidemiológica compleja, una alta demanda en los servicios de salud, así como un desafío constante para los sistemas de salud en todos sus componentes y niveles, incluyendo la vigilancia epidemiológica.

Adicionalmente, en diciembre varios países de la Región podrían tener aumento de la precipitación fluvial, la cual, dependiendo de su magnitud e impacto en las zonas endémicas de las arbovirosis mencionadas, podría constituir una carga adicional de enfermedad por arbovirosis para los sistemas de salud en las zonas afectadas.

A continuación, se presenta la situación epidemiológica de dengue, chikunguña y Zika en la Región de las Américas:

## Dengue

Entre la SE 1 y la SE 49<sup>1</sup> de 2021, se notificaron un total de 1.173.674 casos de dengue en la Región de las Américas, con una tasa de incidencia acumulada de 118 casos por 100.000 habitantes. Las tasas de incidencia acumulada más altas se observaron en las siguientes Subregiones<sup>2</sup>, en orden decreciente: el Cono Sur con 323 casos por 100.000 habitantes, la Subregión Andina con 89 casos por 100.000 habitantes, y el Istmo Centroamericano y México con 56 casos por 100.000 habitantes.

En 2021, hasta la SE 49, de los 1.173.674 casos de dengue notificados en la Región, 492.418 (42%) fueron confirmados por laboratorio y 2.821 (0,24%) fueron clasificados como dengue grave. El número más alto de casos de dengue grave se observó en los siguientes países: Colombia con 864 casos, Honduras con 851 casos y Brasil con 346 casos. Adicionalmente, en el mismo periodo, se notificaron un total de 387 muertes en la Región (tasa de letalidad [TL]: 0,033%).

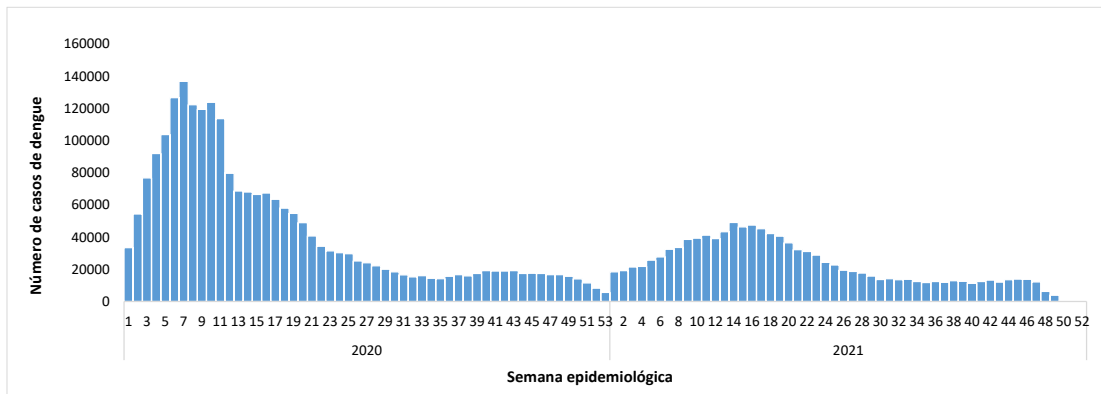
Los cuatro serotipos del virus del dengue (DENV 1, DENV 2, DENV 3 y DENV 4) están presentes en la Región de las Américas. En 2021, hasta la SE 49, se ha detectado la circulación simultánea de todos ellos en Colombia, Guatemala, México y Venezuela; mientras que, en la Guayana Francesa y Martinica circulan los serotipos DENV 1, DENV 2 y DENV 3; mientras que en Argentina, Honduras y Paraguay circulan los serotipos DENV 1, DENV 2 y DENV 4<sup>3</sup>.

---

<sup>2</sup> Nota: las subregiones y los países y territorios correspondientes siguen las divisiones descritas en la Plataforma de Información de Salud para las Américas (PLISA), disponible en: <https://bit.ly/3IGwSwc>. Accedidos el 22 de diciembre de 2021.

<sup>3</sup> Mayor información sobre los serotipos circulantes por país está disponible en la Plataforma de Información de Salud para las Américas (PLISA, OPS/OMS): <https://bit.ly/2Pes0li>

**Figura 2.** Distribución de casos de dengue por semana epidemiológica. Región de las Américas, 2020-2021 (hasta la SE 49<sup>4</sup> de 2021).



**Fuente:** Datos ingresados a la Plataforma de Información de Salud para las Américas (PLISA, OPS/OMS) por los Ministerios e Institutos de Salud de los países y territorios de la Región. Disponible en: <https://www.paho.org/data/index.php/es/>. Accedidos el 21 de diciembre de 2021.

A continuación, se presenta un resumen de la situación epidemiológica de dengue en las Subregiones con mayor tasa de incidencia acumulada en 2021:

### Subregión de Cono Sur <sup>5</sup>

Entre la SE 1 y la SE 49 de 2021 se notificaron 936.004 casos de dengue con una tasa incidencia acumulada de 323 casos por 100.000 habitantes, incluidos 346 casos de dengue grave y 234 defunciones. La tasa de letalidad fue de 0,025%. Entre la SE 1 y la SE 14 se observó una tendencia ascendente en el número de notificaciones, pero que no sobrepasa lo registrado en el mismo periodo de 2020 en esta subregión. Durante el mismo periodo, esta es la subregión que registró el mayor número de casos notificados de dengue en la Región de las Américas.

En 2021, hasta la SE 49, los países con tasas de incidencia más altas en esta Subregión son: **Brasil**<sup>4</sup> (428 casos notificados por 100.000 habitantes) y **Paraguay** (220 casos por 100.000 habitantes).

### Subregión Andina <sup>6</sup>

Entre la SE 1 y la SE 49 de 2021 se notificaron 127.613 casos de dengue con una incidencia acumulada de 89 casos por 100.000 habitantes, incluidos 1.106 casos de dengue grave y 101 defunciones. La tasa de letalidad fue de 0,08%. Durante el mismo período, se identificaron los 4 serotipos en Colombia y Venezuela. El número de casos registrados por semana se mantiene por debajo de lo registrado durante el mismo periodo en 2020.

Los países con tasas de incidencia más altas en esta Subregión son: **Perú** (140 casos por 100.000 habitantes), **Ecuador** (108 casos por 100.000 habitantes) y **Colombia** (95 casos por 100.000 habitantes).

<sup>4</sup> En la plataforma PLISA, los datos de arbovirosis de Brasil están actualizados hasta la SE 47 de 2021. Del total de casos acumulados de arbovirosis notificados en la Región de las Américas hasta la SE 49 de 2021, el 78% de los casos de dengue, el 97% de los casos de chikunguña y el 85% de los casos de Zika, corresponden a Brasil.

<sup>5</sup> Argentina, Brasil, Chile, Paraguay y Uruguay.

<sup>6</sup> Bolivia, Colombia, Ecuador, Perú y Venezuela.

## Subregión del Istmo Centroamericano y México <sup>7</sup>

Entre la SE 1 y la SE 49 de 2021 se notificaron 101.824 casos de dengue con una incidencia de 56 casos por 100.000 habitantes, incluidos 1.160 casos de dengue grave y 26 defunciones. La tasa de letalidad fue de 0,03%. Durante el mismo período, se identificaron los 4 serotipos en Guatemala y México. El número de casos registrados por semana se mantiene por debajo de los registrados durante el mismo periodo en 2020.

En 2021, hasta la SE 49, los países con tasas de incidencia más altas en esta Subregión son: **Nicaragua** (529 casos por 100.000 habitantes), **Belice** (309 casos por 100.000 habitantes) y **Honduras** (144 casos por 100.000 habitantes) <sup>1</sup>.

## Subregión del Caribe No Latino <sup>8</sup>

Entre la SE 1 y la SE 49 de 2021 se notificaron 4.200 casos de dengue con una incidencia de 20,5 casos por 100.000 hab., incluido un caso de dengue grave, sin defunciones. El número de casos registrados por semana se mantiene por debajo de los registrados durante el mismo periodo en 2020.

En 2021, hasta la SE 49, los territorios con tasas de incidencia más altas en esta Subregión son: **San Bartolomé** (1.000 casos por 100.000 habitantes), la **Guayana Francesa** (574 casos por 100.000 habitantes) y **San Martín** (521 casos por 100.000 habitantes) <sup>1</sup>.

## Chikunguña

Entre la SE 1 y la SE 49<sup>1</sup> de 2021, se notificaron un total de 131.630 casos sospechosos de chikunguña, incluidas 11 defunciones, en 14 de los países y territorios de la Región de las Américas; esta cifra es mayor a lo observado en el mismo periodo del 2020 (101.518 casos, incluidas 29 defunciones) (**Figura 3**). Durante el mismo periodo de 2021, el 99% de los casos fueron notificados por 3 países: **Brasil** con 127.487 casos sospechosos de chikunguña (97%), **Guatemala** con 1.951 casos (1,5%) y **Belice** con 737 casos (0,6%).

En 2021, entre la SE 1 y la SE 49, la tasa de incidencia acumulada en la Región fue de 13 casos por 100.000 habitantes. Los países con las tasas de incidencia más altas fueron **Belice** con 182 casos por 100.000 habitantes, **Brasil**<sup>4</sup> con 60 casos notificados por 100,000 habitantes y **Guatemala** con 11 casos por 100.000 habitantes.

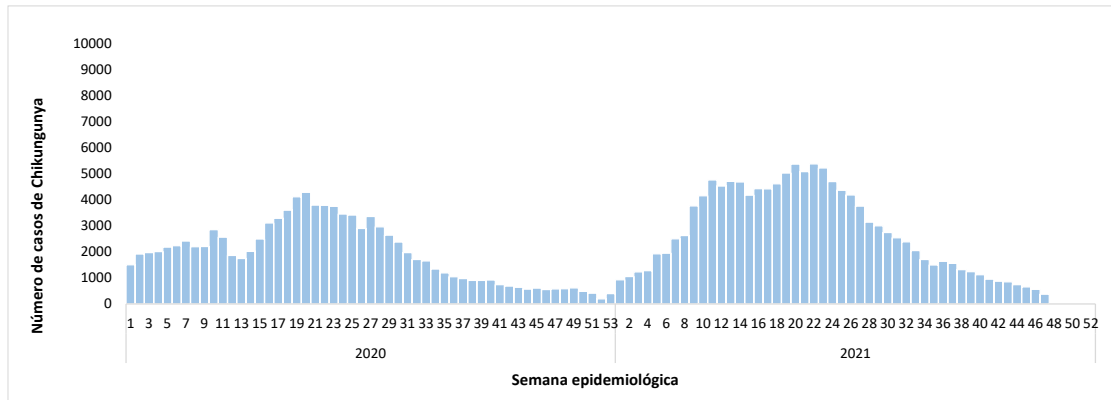
En 2021, hasta la SE 49, se notificaron 21 casos importados de chikunguña en la Región de las Américas, todos en Estados Unidos de América. En el mismo periodo, se notificaron 11 defunciones atribuidas a chikunguña, todas en Brasil.

---

<sup>7</sup> Belice, Costa Rica, El Salvador, Guatemala, Honduras, México, Nicaragua y Panamá.

<sup>8</sup> Anguila, Antigua y Barbuda, Aruba, Bahamas, Barbados, Bermuda, Bonaire, San Eustaquio y Saba, Curazao, Dominica, Granada, Guadalupe, Guayana Francesa, Guyana, Haití, Islas Caimán, Islas Turcas y Caicos, Islas Vírgenes de los Estados Unidos, Islas Vírgenes Británicas, Jamaica, Martinica, Montserrat, San Bartolomé, San Martín, San Vicente y las Granadinas, Santa Lucía, Sint Maarten, Saint Kitts y Nieves, Suriname, Islas Vírgenes y Trinidad y Tobago.

**Figura 3.** Distribución de casos de chikunguña por semana epidemiológica de inicio de síntomas. Región de las Américas, 2020 -2021 (hasta la SE 49<sup>a</sup> de 2021).



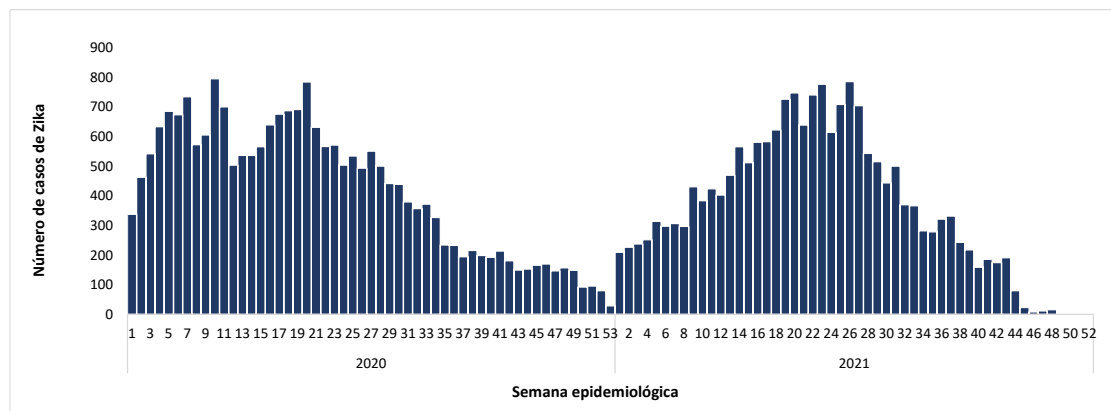
**Fuente:** Datos ingresados a la Plataforma de Información de Salud para las Américas (PLISA, OPS/OMS) por los Ministerios e Institutos de Salud de los países y territorios de la Región. La información detallada por país está disponible en: <https://bit.ly/3vZj9h9>. Accedidos el 21 de diciembre de 2021.

## Zika

Entre la SE 1 y la SE 49<sup>a</sup> de 2021, se notificaron un total de 18.804 casos de Zika, incluidas dos defunciones (notificadas en Brasil) en la Región de las Américas; esta cifra es menor a lo observado en el mismo periodo del 2020 (22.038 casos, incluida 1 defunción).

En 2021, hasta la SE 49, de los 18.804 casos de Zika notificados en la Región de las Américas, la más alta proporción de casos sospechosos se notificó en **Brasil**<sup>4</sup> con 15.903 casos (85%), seguido de **Guatemala** con 1.902 casos (10%) y **Paraguay** con 474 casos (2,5%). Desde la primera detección en Brasil en marzo de 2015, se ha confirmado transmisión local en todos los países y territorios de las Américas, excepto por Chile continental, Uruguay y Canadá. En 2016, se notificaron un total de 652.207 casos y se observó una reducción significativa de la transmisión en los siguientes años (**Figuras 1 y 4**).

**Figura 4.** Distribución de casos de Zika por semana epidemiológica de inicio de síntomas. Región de las Américas, 2020-2021 (hasta la SE 49<sup>a</sup> de 2021).



**Fuente:** Datos ingresados a la Plataforma de Información de Salud para las Américas (PLISA, OPS/OMS) por los Ministerios e Institutos de Salud de los países y territorios de la Región. La información detallada por país está disponible en: <https://bit.ly/3z5aaqUM>. Accedidos el 21 de diciembre de 2021.

## Orientaciones para las autoridades nacionales

Ante la coexistencia de COVID-19 con dengue y otras arbovirosis en varios países y territorios de la Región de las Américas, la Organización Panamericana de la Salud / Organización Mundial de la Salud (OPS / OMS) insta a los Estados Miembros a que continúen con el fortalecimiento de la vigilancia, triaje, diagnóstico y tratamiento oportuno y adecuado durante la sindemia de arbovirosis y COVID-19 en las zonas endémicas. Al mismo tiempo establecer estrategias para facilitar el acceso a los servicios de salud de los pacientes con dengue y otras arbovirosis, además de fortalecer la comunicación de riesgo para que los pacientes con signos de alarma acudan al centro de salud de manera oportuna. La OPS/OMS recomienda el triaje adecuado de pacientes tanto para la detección oportuna de signos de alarma de dengue y para disminuir el riesgo de infecciones por SARS-CoV-2 adquiridas en los servicios de atención de salud.

La OPS/OMS recuerda a los Estados Miembros que continúan vigentes las mismas orientaciones publicadas en la Actualización Epidemiológica del 10 de junio de 2020 sobre dengue y otras arbovirosis, disponible en: <https://bit.ly/3dRrUZR>; así como las recomendaciones relacionadas a COVID-19 incluidas en las Alertas y Actualizaciones Epidemiológicas de COVID-19, disponibles en: <https://bit.ly/3jFrDgf>

## Fuente de información

1. Plataforma de Información de Salud para las Américas (PLISA, OPS/OMS. Disponible en: <https://bit.ly/3IGwSwc>
2. Tablero de Datos de COVID-19. Disponible en: <https://covid19.who.int/>
3. OPS/OMS. Metodología para evaluar las estrategias nacionales de prevención y control de enfermedades arbovirales en las Américas. 23 de noviembre de 2021. Disponible en: <https://bit.ly/32hS8UO>
4. OPS/OMS. Directrices para el diagnóstico clínico y el tratamiento del dengue, el chikunguña y el Zika. 9 de noviembre de 2021. Disponible en: <https://bit.ly/3H1OFbv>
5. OPS/OMS. Sistema de alerta y respuesta temprana ante brotes de dengue: guía operativa basada en el tablero de mandos en línea. 18 de mayo de 2021. Disponible en: <https://bit.ly/3H1Oz3D>
6. OPS/OMS. Actualización Epidemiológica: Enfermedad por coronavirus (COVID-19) – 2 de diciembre de 2021. Disponible en: <https://bit.ly/3FqvDVE>
7. OPS/OMS. Actualización Epidemiológica sobre dengue y otras arbovirosis, 10 de junio de 2020. Washington, D.C. OPS/OMS. 2020. Disponible en: <https://bit.ly/3dRrUZR>
8. OMS. Atención de salud basada en la comunidad, incluyendo divulgación y campañas, en el contexto de la pandemia de COVID-19. Orientaciones provisionales del 5 de mayo de 2020. WHO/2019-nCoV/Comm\_health\_care/2020.1. Disponible en inglés en: <https://bit.ly/2CO15bI>