

Reunión Regional:

Avanzando Hacia la Salud Universal, Aportes de la Medicina Tradicional y Complementaria

Junio 6-7, 2017
Managua, Nicaragua



Salud universal
Acceso y cobertura para todos



Organización
Panamericana
de la Salud



Organización
Mundial de la Salud
OFICINA REGIONAL PARA LAS **Américas**

Integración de MNT para la mejoría de los servicios de salud en Cuba

INTERCAMBIO DE EXPERIENCIAS 1

Nombres: *Ricardo Cortés, MINSAP; Ana Julia Garcia, ENSAP; Roxana González, OPS/OMS*

E-mail: milenio@infomed.sld.cu; purmed@infomed.sld.cu; gonzaler@paho.org

País: Cuba



Salud universal
Acceso y cobertura para todos

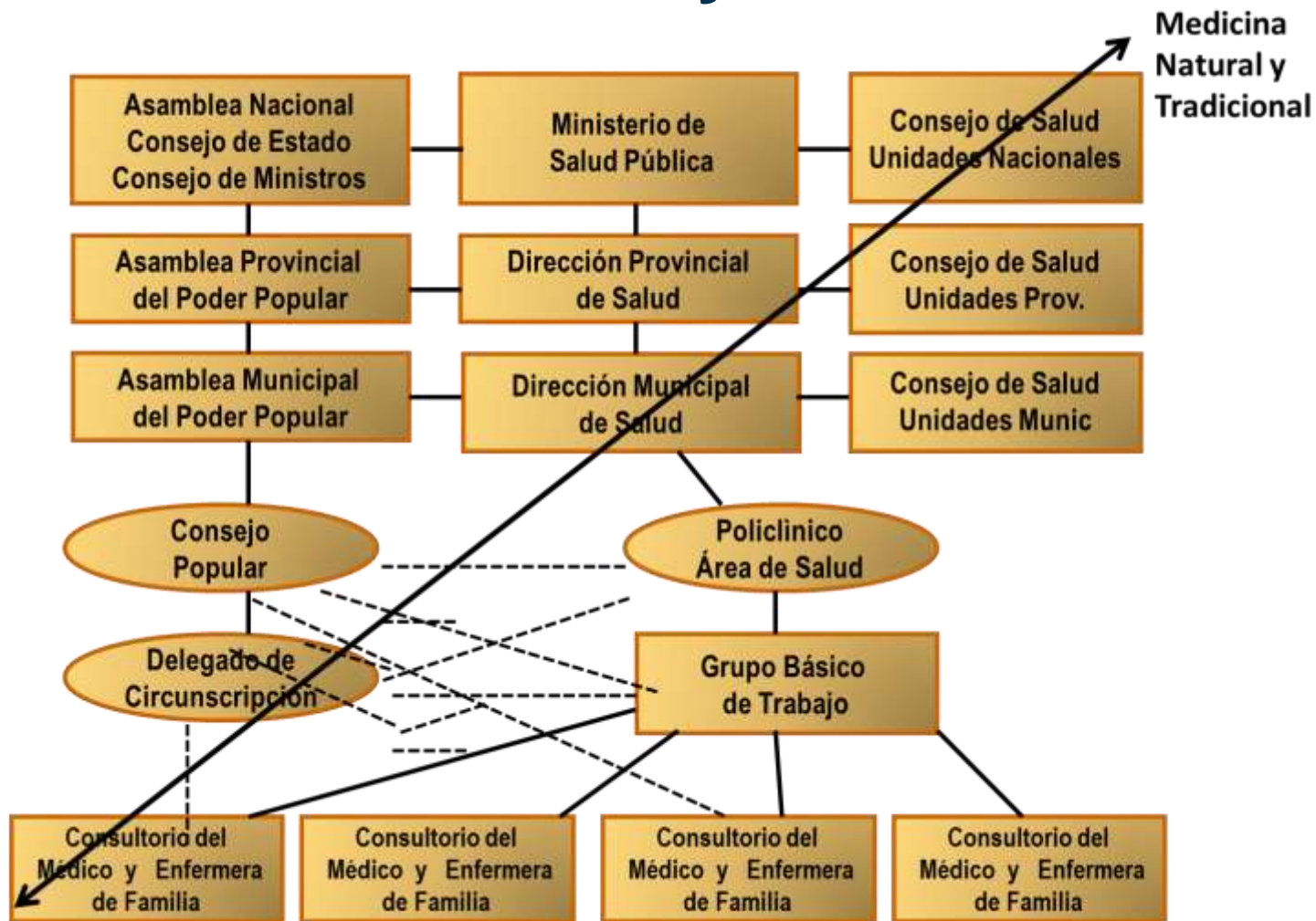


Organización
Panamericana
de la Salud



Organización
Mundial de la Salud
OFICINA REGIONAL PARA LAS Américas

Antecedentes y Contexto



Salud universal
Acceso y cobertura para todos



Organización Panamericana de la Salud



Organización Mundial de la Salud
Oficina Regional para las Américas

Antecedentes y Contexto



LINEAMIENTO 129



Salud universal
Acceso y cobertura para todos



Organización
Panamericana
de la Salud



Organización
Mundial de la Salud
Américas
OFICINA REGIONAL PARA LAS

Antecedentes y Contexto

- Los servicios de salud, incluidos los servicios de MNT se organizan en función de las necesidades y expectativas generales de las comunidades
- Un programa de especialización para médicos fue introducido en 1995
- El Programa Nacional de MNT del MINSAP fue introducido en 1997
- El Acuerdo 4282 del Comité Ejecutivo del Consejo de Ministros fue adoptado en 2002 para consolidar la MNT
- Diez modalidades de MNT fueron reguladas en 2009 por Resolución del MINSAP
- Desde el año 2002 la autoridad reguladora cubana comenzó a extender su alcance a los productos naturales



Salud universal
Acceso y cobertura para todos



Organización
Panamericana
de la Salud



Organización
Mundial de la Salud
OFICINA REGIONAL PARA LAS Américas

Antecedentes y Contexto

Organización de los Servicios Asistenciales de Medicina Natural y Tradicional

Todos los policlínicos del país cuentan con un Servicio de Rehabilitación Integral, donde existe una consulta de MNT cubierta por un médico y una enfermera con al menos nivel de Diplomado.

Existen Servicios de Referencia Provincial en uno de los hospitales principales de cada provincia.

Otras instituciones, y las diferentes especialidades, integran la MNT según sus perfiles.



Salud universal
Acceso y cobertura para todos



Organización
Panamericana
de la Salud



Organización
Mundial de la Salud
Américas

OFICINA REGIONAL PARA LAS

Antecedentes y Contexto



Es una estrategia curricular en el pregrado. Se introduce a partir del curso 2016-2017 como cursos propios para la Carrera de Medicina.



Existen diferentes niveles de capacitación para profesionales de la salud, incluyendo los Diplomados y Maestrias.



Otros Programas de Especialización integran la MNT en sus currículos, incluyendo las especialidades de Medicina y Estomatología General Integral.

Médicos especializados en Medicina Natural y Tradicional: 215.

Anuario Estadístico 2016

Otros médicos dedicados: 383.

Anuario Estadístico 2016

Médicos bajo régimen de Residencia: 122 (se ofertan 74 plazas en 2017).

Anuario Estadístico 2016



Salud universal
Acceso y cobertura para todos



Organización
Panamericana
de la Salud



Organización
Mundial de la Salud
Américas

OFICINA REGIONAL PARA LAS

Avances en la integración de MTyC para la mejoría de los sistemas y servicios de salud

INICIATIVAS



Salud universal
Acceso y cobertura para todos



Organización
Panamericana
de la Salud



Organización
Mundial de la Salud
OFICINA REGIONAL PARA LAS Américas

Cuadro Básico de Productos Naturales

- Producción local: 88
- Producción industrial: 56

Centros de Producción Local (CPL)



Salud universal
Acceso y cobertura para todos



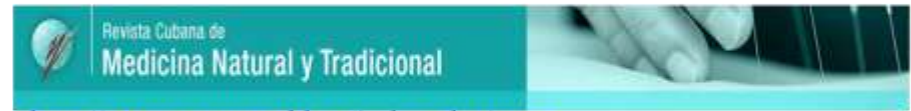
Organización
Panamericana
de la Salud



Organización
Mundial de la Salud
Américas

OFICINA REGIONAL PARA LAS

Fortalecer la capacidades investigativas y la búsqueda de evidencia científica



<http://www.revmnt.sld.cu/index.php/rmnt>



<http://www.revplantasmedicinales.sld.cu/index.php/pla>



Salud universal
Acceso y cobertura para todos



Organización
Panamericana
de la Salud



Organización
Mundial de la Salud
Américas

OFICINA REGIONAL PARA LAS

Enfermedades Renales

COCOTERO

Cocos nucifera

Cálculos renales, infección urinaria

Parte empleada: Agua del fruto.

Preparación: Beber una taza 4 a 6 veces al día.



GUIZAZO DE CABALLO

Xanthoxylum strumarium

Parte empleada: Raíces. Se recolectan cuando el follaje y las frutas están secos.

Preparación: Decocción por 10 minutos de 10-20 gr de raíz fresca o seca (15 raíces de 10 cm) en 1 L de agua. Enfría, colar (filtrar) y beber una taza 3 a 4 veces al día.



CAÑA MEXICANA

Costus pictus

Cólico nefrítico

Parte empleada: Hojas y tallo de la especie de flores amarillas.

Preparación: Decocción durante 10 minutos de 50gr de hojas y tallos picados en 2L de agua, colar (filtrar), enfriar y beber una taza entre 6 y 8 veces al día. Evitar en casos de diabetes e hipertensión, por interacción con el tratamiento farmacológico.



MAÍZ

Zea mays

Parte empleada: Estilos (filos o barbos).

Preparación: Decocción por 10 min o infusión de estilos (10gr frescos o 2gr secos) en 1 L de agua previamente hervida. Beber en varias tomas durante el transcurso del día.



1 taza equivale a 250 mL.
Se recomienda no exceder las cantidades recomendadas.

Enfermedades Respiratorias

ORÉGANO FRANCÉS

Plectranthus amboinicus

Aeró, catarró, tos

Parte empleada: Hojas frescas, frías, cocidas.

Preparación: Preparar una decocción o infusión con 35 gr de hojas frescas en 1 L de agua. En caso de decocción hervir por 5 minutos en recipiente tapado. Para la infusión agregar agua hirviendo a las hojas previamente socoadas o no y tapar. Enfría, colar (filtrar) y beber en el momento que lo requiere la indicación sintomática hasta tres veces al día.



MENTA AMERICANA O QUITA DOLOR

Lippia alba

Parte empleada: Hojas frescas.

Preparación: Decocción de 15 gr de hojas frescas en dos tazas (3 L) de agua, hervir por 5 minutos en recipiente tapado. Enfría, colar (filtrar) y beber una taza 2 veces al día durante tres o siete días.



1 taza equivale a 250 mL.
Se recomienda no exceder las cantidades recomendadas.

CEBOLLA

Allium cepa

Rachido, gripe

Parte empleada: Bulbo.

Preparación: Preparar una decocción con un bulbo en dos tazas (3 litro de agua), hervir por 10 min en un recipiente tapado. Dejar enfriar, colar (filtrar) y beber una taza tres veces al día.



CAÑA SANTA

Cymbopogon citratus

Rachido, gripe, tos

Parte empleada: Hojas.

Preparación: Decocción o infusión de 15-25gr de hojas en 1L de agua. En caso de decocción hervir por 5 minutos en recipiente tapado. Colar con paño y beber una taza 2-3 veces al día.



JENGIBRE

Zingiber officinale

Parte empleada: Rizomas.

Preparación: Decocción durante 10 min de 30 gr de rizoma fresco, bien lavado y previamente machacado en 1 L de agua. Enfría, colar (filtrar) y beber una taza 2-4 veces al día.



Enfermedades Diarreicas

MASTUERZO

Lapidium virginicum

Parte empleada: Partes aéreas frescas.

Preparación: Decocción de 20 gr de partes aéreas frescas en 1 L de agua por cinco minutos en recipiente tapado. Enfría y colar (filtrar) para tomar una taza, 3 veces al día durante 3 días (durante diez días en caso de amebiasis).

Recolectar plantas a exposición solar, que presenten floración-fructificación. Aparecen de noviembre a mayo.



PLÁTANO

Musa paradisiaca

Parte empleada: Fruto verde o Mox del tallo.

Preparación: Ingerir la pulpa de un fruto verde hervido o la cochranilla (2,5 ml) del Mox del tallo con una pizca de sal, 2 a 3 veces al día por 3 días.



MANZANILLA

Matricaria recutita

Parte empleada: Planta entera o flores.

Preparación: Decocción o infusión de 30 gr en 1L de agua durante cinco minutos en recipiente tapado. Dejar enfriar, colar (filtrar) y beber una taza 3 veces al día.



GUAYABA

Psidium guajava

Parte empleada: Hojas y brotes

Preparación: Decocción o infusión de 30 gr en 1L de agua. Para decocción hervir 5 min en recipiente tapado. Colar (filtrar) y beber una taza 3 veces al día. Se recomienda agregar media cucharadita (3,5 gr) y 4 cucharaditas (20 gr) de azúcar.



1 taza equivale a 250 mL.
Se recomienda no exceder las cantidades recomendadas.

Enfermedades de la Piel

AJO

Allium sativum

Afecciones cutáneas prurito, candidiasis

Parte empleada: Diente

Preparación: Piel: lavar y machacar de 1-2,5 dientes. Aplicar en la zona afectada 2 veces al día.

El contacto prolongado provoca reacción alérgica o irritación en la piel.



SÁBILA

Aloe vera

Heridas, ronchas, quemaduras leves

Parte empleada: Cristal, gel de la hoja.

Preparación: 1-2 cucharaditas del gel (15 a 30 gr) sobre la zona afectada, 2 veces al día. Recoger las hojas de plantas cultivadas al sol y con más de 24 meses de edad.

Evitar contacto con el jugo amarillo próximo a la corteza verde, que puede provocar hipersensibilidad en piel.



1 taza equivale a 250 mL.
Se recomienda no exceder las cantidades recomendadas.

FRUTA BOMBA

Carica papaya

Furúnculos

Parte empleada: Fruto verde.

Preparación: Lavar, rallar y aplicar 5-10 gramos sobre la zona afectada 2 veces al día. Cubrir con un apósito o paño limpio. Lavar previamente la lesión con agua y jabón.



MANZANILLA DE JARDÍN, MANZANILLA DE LA TIERRA

Pharbitis Matricarioides

Prurito (picazón), protiembras de la piel

Parte empleada: Hojas y tallos.

Preparación: Decocción por cinco minutos en recipiente tapado de 40gr de partes aéreas frescas (30 ramitas) en 1 L de agua. Colar (filtrar) y aplicar como baños o fomentos por 20 min, 2 o 4 veces al día.



Salud universal
Acceso y cobertura para todos



Organización
Panamericana
de la Salud



Organización
Mundial de la Salud

OFICINA REGIONAL PARA LAS Américas



**“Salvaguardia del patrimonio cultural inmaterial de Quibiján en
Guantánamo-Cuba, relacionadas a la medicina natural y tradicional
Proyecto OPS/OMS-UNESCO-Patrimonio y Salud**



Salud universal
Acceso y cobertura para todos



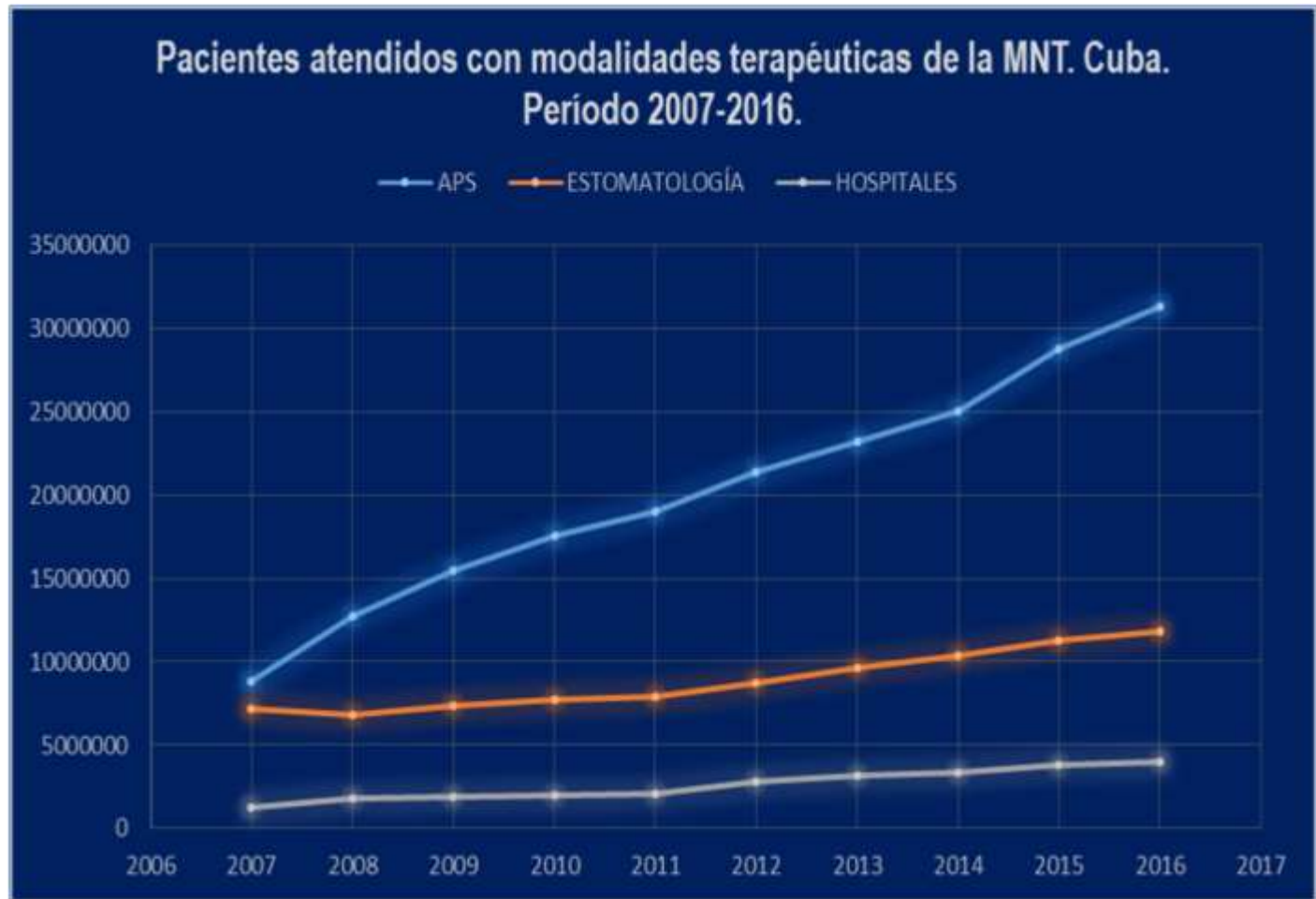
**Organización
Panamericana
de la Salud**



**Organización
Mundial de la Salud**
OFICINA REGIONAL PARA LAS **Américas**

Avances en la integración de MTyC para la mejoría de los sistemas y servicios de salud

Éxitos



Salud universal
Acceso y cobertura para todos



Organización
Panamericana
de la Salud



Organización
Mundial de la Salud
Américas
OFICINA REGIONAL PARA LAS

Retos y Desafíos

- Apoyo a la integración de servicios
- Introducción de nuevos productos
- Orientación técnica sobre investigación, evaluación, seguridad, calidad y eficacia de la MNT
- Actualización del Marco Regulatorio, Protocolos y Guías de Buenas Prácticas
- Municipios saludables y producción local
- Cooperación Técnica Regional (CCHD) Cuba-Nicaragua



Salud universal
Acceso y cobertura para todos



Organización
Panamericana
de la Salud



Organización
Mundial de la Salud
OFICINA REGIONAL PARA LAS Américas



Integración de MNT para la mejoría de los servicios de salud en Cuba

