

ÉBOLA

El brote de la enfermedad por el virus del Ébola de 2014 es el más grave registrado hasta el momento, en términos de casos y muertes.

TRANSMISIÓN



Una persona puede infectar a otros sólo cuando aparecen los síntomas de la enfermedad

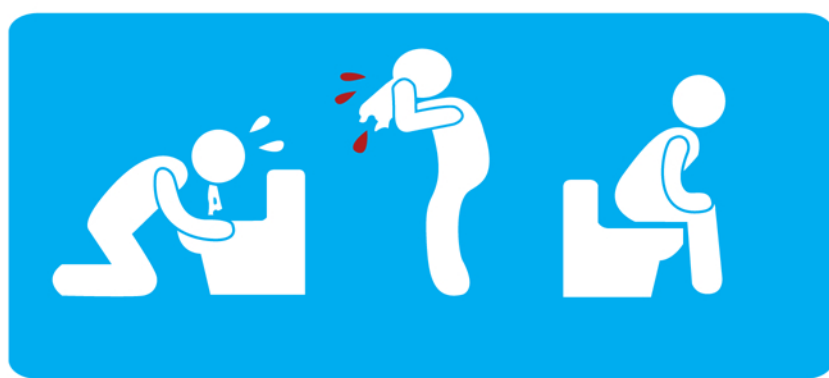


Las personas que no tienen síntomas como fiebre, dolor de cabeza, dolor abdominal, o hemorragia, no son contagiosas



El ébola no se transmite por el aire ni tampoco por la picadura de un mosquito

Sólo se puede infectar con ébola:

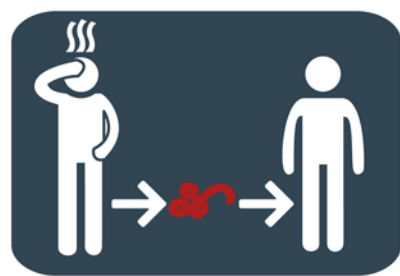


A través del contacto directo con los fluidos corporales—especialmente la sangre, las heces o el vómito—de una persona que está enferma de ébola. Tocar el cuerpo de una persona que murió de ébola también puede resultar en una infección



A través del contacto con superficies u objetos contaminados. El riesgo de transmisión se puede reducir con una limpieza y desinfección adecuadas

SÍNTOMAS



El ébola sólo se puede transmitir a otros cuando empiezan los síntomas



El intervalo de tiempo desde la infección hasta la aparición de los síntomas varía entre **2 y 21 días**, pero el promedio es de 8 a 10 días



Síntomas iniciales:

Fiebre
Dolor de cabeza intenso
Dolor muscular y en articulaciones
Debilidad intensa
Dolor de garganta



Síntomas avanzados:

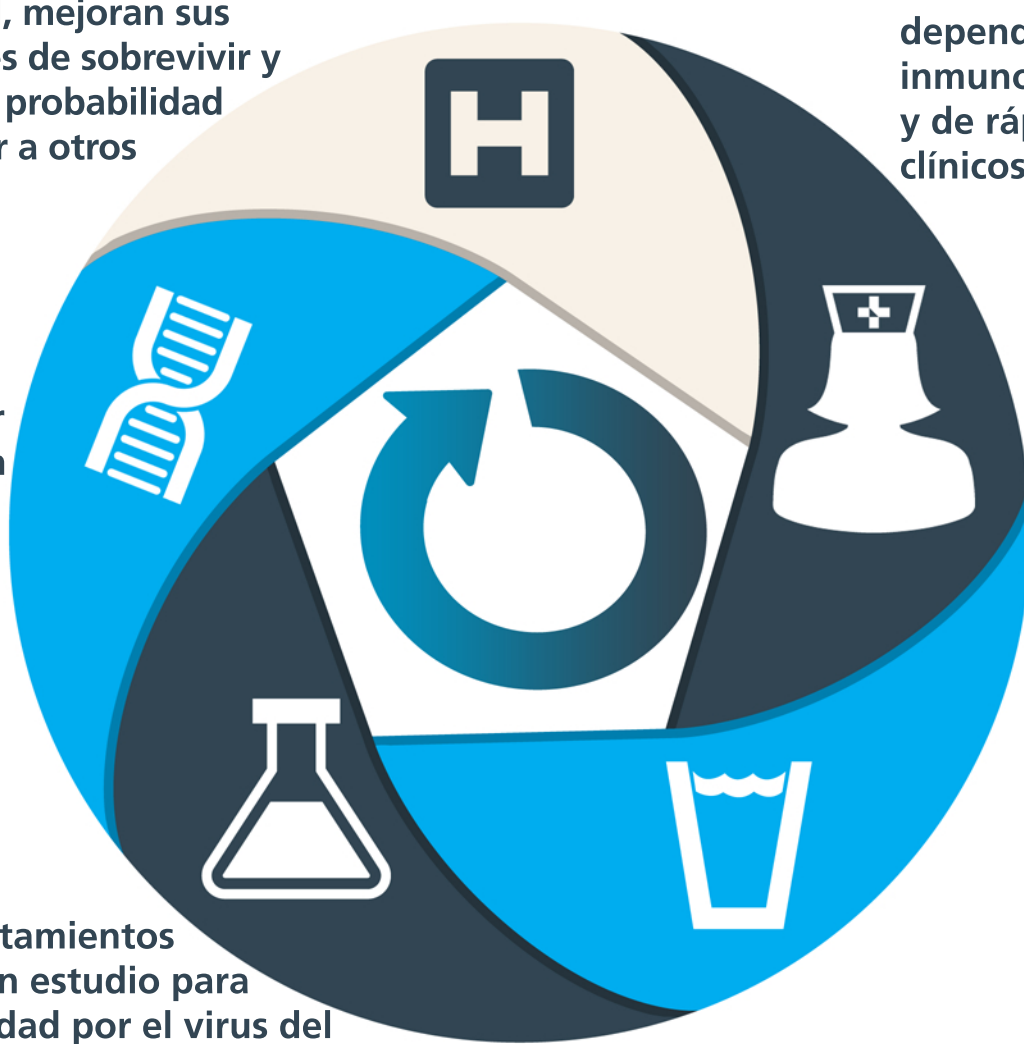
Diarrea
Vómitos
Dolor de estómago
Sangrado inexplicable o hematomas

TRATAMIENTO

Si las personas con síntomas llegan al hospital al comienzo de la enfermedad, mejoran sus posibilidades de sobrevivir y se reduce la probabilidad de contagiar a otros

Las personas que se recuperan de una infección por ébola, desarrollan anticuerpos que los protegen de una reinfección con la misma cepa del virus

Existen varios tratamientos experimentales en estudio para tratar la enfermedad por el virus del Ébola, pero aún no están disponibles



La recuperación del ébola depende de la respuesta inmunológica del paciente y de rápidos cuidados clínicos de soporte

El inicio temprano de la atención clínica de soporte—incluida la hidratación para permitir al sistema inmunológico combatir al virus—puede ayudar a aumentar la posibilidad del paciente de sobrevivir

LO QUE DEBEN SABER LOS TRABAJADORES DE LA SALUD

Evaluación de pacientes por posibilidad de tener ébola

La sospecha de que un individuo pueda estar afectado por la enfermedad del virus del Ébola depende de los factores que se enumeran aquí. Cualquier paciente que tenga la siguiente combinación de factores, **debe ser aislado inmediatamente**:



Manifestación clínica (síntomas)

+



Historia de viaje

o



Historia de exposición a la enfermedad

=



Aislamiento



Es esencial aplicar medidas rigurosas de control de infecciones para evitar una mayor propagación de la enfermedad



Aislamiento del paciente



Acceso y uso correcto de los equipos de protección personal por parte de los trabajadores de la salud y procedimientos de desinfección



Búsqueda de contactos



Implementación coordinada de medidas de salud pública de manera proporcional a los riesgos



Educación a la comunidad con información clara, transparente y actualizada



Organización
Panamericana
de la Salud



OFICINA REGIONAL PARA LAS

Organización
Mundial de la Salud
Américas

www.paho.org/ebola

twitter.com/opsoms
facebook.com/pahowho
flickr.com/pahowho
youtube.com/pahopin