

Informe sobre la situación regional: temporada de huracanes del 2025

Huracán Melissa

Informe de situación n.º 1, elaborado el 30 de octubre del 2025

Países afectados	Población afectada	Víctimas fatales	Desplazados y evacuados
5	~5 millones	30	782 000
Jamaica, Haití, República Dominicana, Cuba, Bahamas	República Dominicana: ~1,8 millones Jamaica: ~1,6 millones Haití: 1,6 millones (niños en situación de riesgo) Cuba: 3 millones	Haití: 23 Jamaica: 5 República Dominicana: 2	Cuba: 750 000 Jamaica: 25 000 República Dominicana: 3765 Haití: 13 900

Aspectos destacados

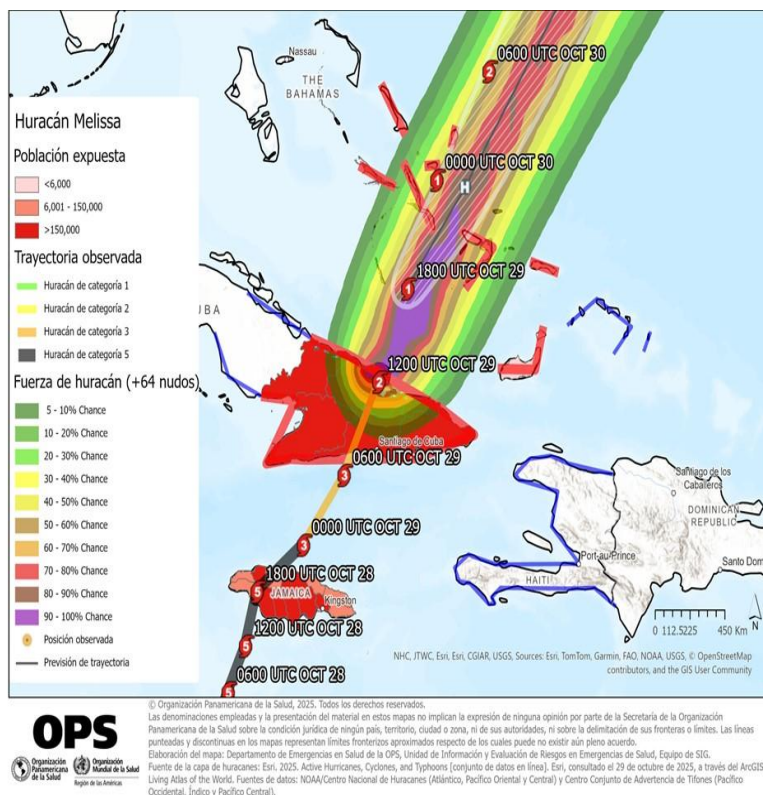
El huracán Melissa tocó tierra en **Jamaica** el 28 de octubre como *tormenta de categoría 5*, causando graves efectos regionales en **Haití, Cuba, la República Dominicana y las Bahamas**.

La tormenta ha perturbado gravemente los sistemas de salud, provocando daños en hospitales, cortes de electricidad y agua, y un acceso limitado a los servicios de salud esenciales. Las operaciones de respuesta siguen viéndose limitadas por el bloqueo de carreteras, las inundaciones y las restricciones de acceso a los aeropuertos y puertos. Las cifras siguen siendo preliminares, ya que las evaluaciones continúan.

- **Jamaica:** Daños extensos en hospitales y clínicas; al menos cinco muertes confirmadas. Los cortes de electricidad están afectando gravemente a las operaciones con cadena de frío y a la continuidad de los servicios (1-3).
- **Haití:** Las inundaciones y los deslizamientos de tierra causaron 23 muertes, principalmente en Petit-Goâve, con un mayor riesgo de enfermedades transmitidas por el agua y un acceso limitado a centros de salud en funcionamiento (4, 5).
- **A nivel regional:** Cuba, la República Dominicana y las Bahamas informan de inundaciones, marejadas ciclónicas y cortes de electricidad que afectan a los centros de salud y las cadenas de suministro. Cientos de familias permanecen en refugios y necesitan servicios de agua, saneamiento e higiene, vigilancia de enfermedades y apoyo psicosocial (6-8).

La **OPS/OMS** ha activado su Equipo Regional de Apoyo para la Gestión de Incidentes (IMST) y está coordinando estrechamente con los Ministerios de Salud, CARPHA y CDEMA para orientar la respuesta sanitaria regional.

- Apoyo técnico: Despliegue de especialistas en servicios de salud, agua, saneamiento e higiene, apoyo psicosocial y para la salud mental (MHPSS por sus siglas en inglés) e ingeniería estructural para la evaluación rápida de las instalaciones.
- Suministros médicos y logística: kits médicos de emergencia pre-posicionados en Haití y Cuba; asistencia adicional ofrecida a Jamaica desde la Reserva Estratégica en Panamá.
- Vigilancia y evaluaciones: apoyo a las evaluaciones de las instalaciones sanitarias y la vigilancia de enfermedades tras el desastre, con especial énfasis en la prevención de enfermedades transmitidas por el agua y la continuidad de los servicios esenciales.



El panel interactivo de la OPS sobre el huracán Melissa 2025 está disponible [aquí](#)

RESUMEN DE LA SITUACIÓN

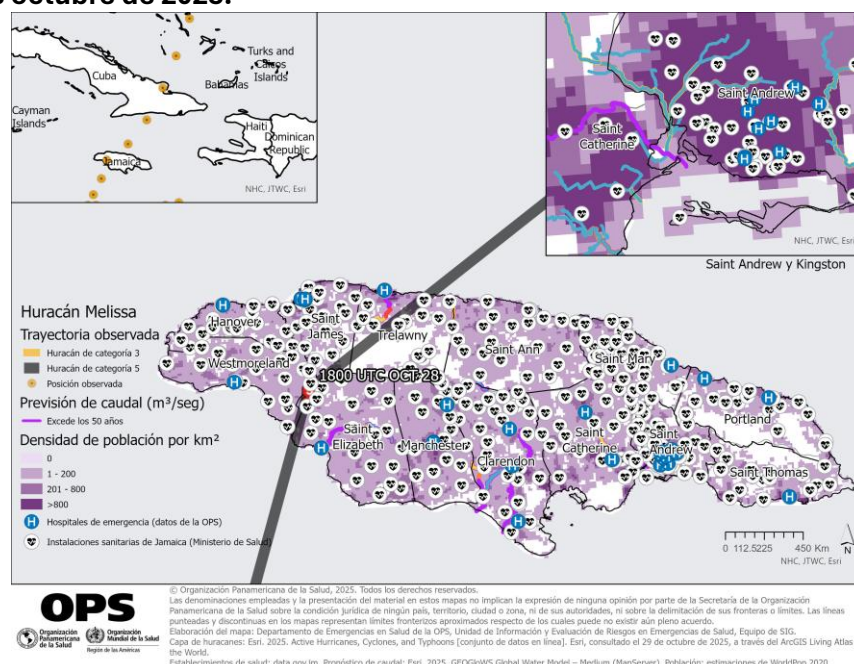
Jamaica

5	0	12	25 000
Muertes	Desaparecidos	Heridos	Refugiados

Zonas afectadas: El huracán Melissa tocó tierra en Jamaica como tormenta de categoría 5 el 28 de octubre, trayendo consigo vientos catastróficos, lluvias torrenciales (de 38 a 76 cm) y marejadas ciclónicas de hasta 4 metros (especialmente en la costa sur, en las parroquias de St. Elizabeth y Clarendon). Tras debilitarse a categoría 3 sobre la isla, ahora se dirige hacia el sureste de Cuba. Los informes iniciales indican que el 70 % de Jamaica se encuentra sin electricidad. Se han registrado inundaciones repentinas y deslizamientos de tierra generalizados, especialmente en la parroquia de St. Thomas. Se están llevando a cabo evaluaciones de los daños, incluidos los causados a las infraestructuras sanitarias (1,9,10).

Población afectada: A fecha de 29 de octubre de 2025, toda la población de la isla de Jamaica (un total de 2,8 millones de personas) ha estado expuesta al huracán Melissa, y se están llevando a cabo evaluaciones de los impactos. Se han registrado 5 muertes (incluidas las relacionadas con lesiones sufridas durante las actividades de preparación para el huracán), junto con 12 personas heridas según las estimaciones iniciales. Se han activado 268 refugios (de un total de 900) y, a las 20:00 EST del 27 de octubre de 2025, se informó que 2340 personas se encontraban alojadas en refugios. A la noche del 29 de octubre de 2025, se estima que más de 25 000 personas se encuentran en refugios (2, 3, 11-13).

Mapa 1: Centros de salud, hospitales de emergencia y densidad de población en Jamaica por parroquia. 29 de octubre de 2025.



Los datos que figuran en este informe de situación tienen fines informativos y están sujetos a cambios debido a la evolución dinámica de la situación.

Informe regional de la OPS/OMS sobre la situación: huracán Melissa, informe de situación n.º 1, 30 de octubre del 2025. Washington, D.C.: OPS/OMS; 2025. www.paho.org | © OPS/OMS, 2025

Repercusión en los sistemas de salud: Al 29 de octubre de 2025, la información del Ministerio de Salud y Bienestar de Jamaica (MoHW) indica que el huracán Melissa ha afectado gravemente a la infraestructura sanitaria y la prestación de servicios del país. Los centros de salud de las 14 parroquias y las 4 regiones permanecen cerrados desde las 2pm del 24 de octubre, sin que se haya informado de la reanudación de los servicios. Los hospitales públicos solo prestan servicios de urgencia desde el 23 de octubre de 2025, con un nivel medio de dotación de personal del 90% a nivel nacional (12-14).

Los servicios de urgencias y atención primaria están sometidos a una gran presión, y varios hospitales están funcionando por encima de su capacidad. Entre los riesgos del sistema sanitario identificados antes del impacto del huracán se encuentran el 18 % de los hospitales de la región occidental que han informado de fallos críticos en los generadores y el 15 % de los hospitales de la región sudoriental que han informado de la necesidad de aumentar la capacidad de combustible, lo que pone en peligro los servicios de diagnóstico por imagen y la continuidad de la atención y pone de manifiesto las vulnerabilidades del sistema de suministro eléctrico de reserva. La evaluación de los efectos del huracán en el sistema de salud y la prestación de servicios de salud aún está en curso (12-14).

Cuadro 1: Evaluación preliminar del impacto en los centros de salud – Jamaica (a 29 de octubre de 2025)

Centro	Estado	Repercusiones principales	Notas operativas
Hospital Black River (Santa Isabel)	Inoperable	Derrumbe del techo, destrucción de paredes, inundaciones extensas	Evacuación de pacientes y personal; sin electricidad; equipos de emergencia trasladando a los pacientes (13,14)
Hospital de Falmouth (Trelawny)	Gravemente dañado	Inundaciones por marejada ciclónica, pérdida de infraestructura	Evacuación parcial; servicios interrumpidos; evaluación en curso (13,14)
Hospital Noel Holmes (Hanover)	Dañado	Inundaciones y daños por el viento	Reubicación de emergencia en curso (13, 14)
Hospital Regional de Cornwall (St James)	Dañado	Inundaciones; afectación de las dependencias del personal de enfermería	Reubicación parcial de los servicios; las obras de rehabilitación pueden sufrir retrasos (13, 14)

Nota: La tabla refleja las conclusiones iniciales de los informes disponibles; aún se están llevando a cabo evaluaciones exhaustivas de las instalaciones sanitarias.

Fuente: Organización Panamericana de la Salud. Huracán Melissa – Jamaica, Informe de situación n.º 3, 29 de octubre de 2025. Kingston: OPS; 2025. Disponible en: <https://www.paho.org/en/documents/situation-report-3-jamaica-hurricane-melissa-29-oct-2025> y Organización Panamericana de la Salud, Oficina en Jamaica, Bermudas y las Islas Caimán. Comunicación interna a la Organización Panamericana de la Salud (correo electrónico). Kingston: OPS; octubre de 2025. Sin publicar.

República Dominicana

2
Muertes

0
Desaparecidos

16
Heridos

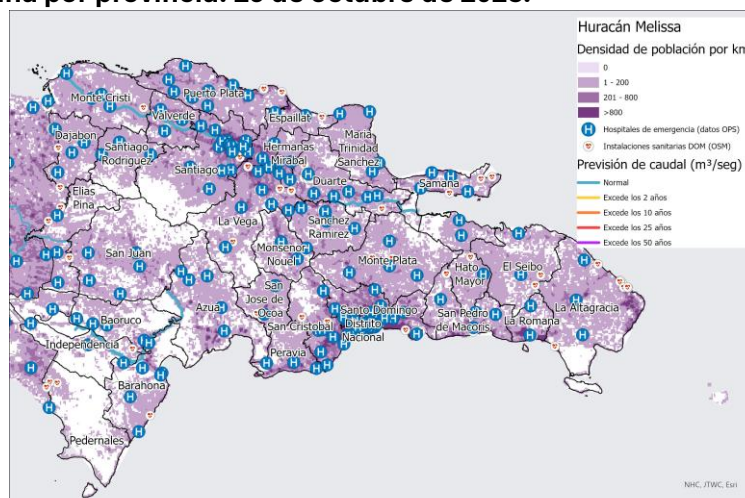
3765
Evacuados

77
Refugiados

Zonas afectadas: El huracán Melissa rozó la costa sur de la República Dominicana el 28 de octubre de 2025 como tormenta de categoría 4, provocando intensas lluvias, inundaciones y deslizamientos de tierra en las provincias del sur y el centro. El Centro de Operaciones de Emergencia (COE) declaró alertas amarillas y verdes en 22 provincias y el Distrito Nacional, lo que provocó evacuaciones preventivas en las zonas de alto riesgo y la suspensión temporal de las clases y las actividades públicas (15). La tormenta causó al menos dos muertes (7) e importantes inundaciones en Santo Domingo, San Cristóbal, San Juan y San Pedro de Macorís. Se mantienen las alertas costeras tanto para la costa caribeña como para la atlántica debido al mal estado del mar y los fuertes vientos, y continúan las operaciones de limpieza. Se han registrado inundaciones y deslizamientos de tierra en Santo Domingo, San Juan, San Cristóbal, Monseñor Nouel y San Pedro de Macorís (16). Además, 32 sistemas de abastecimiento de agua siguen sin funcionar en todo el país, lo que afecta a aproximadamente 502 000 personas debido a la alta turbidez, los desbordamientos de los ríos y los cierres preventivos para proteger los sistemas de bombeo (15).

Población afectada: Las evaluaciones preliminares describen impactos generalizados en las provincias del sur y el centro, con inundaciones y deslizamientos de tierra que han desplazado a aproximadamente 3765 personas, de las cuales 77 permanecen en refugios oficiales ubicados en San Juan, San Cristóbal y el Distrito Nacional. Los daños en las viviendas han sido más graves en las zonas bajas y ribereñas, donde más de 750 viviendas se han visto afectadas —735 inundadas, 17 parcialmente dañadas y una destruida— y 48 comunidades siguen temporalmente aisladas debido a los daños en carreteras y puentes (16).

Mapa 2: Instalaciones sanitarias, hospitales de emergencia y densidad de población en la República Dominicana por provincia. 29 de octubre de 2025.



Repercusión en los sistemas de salud: Un total de 13 centros de salud de ocho provincias y del Distrito Nacional informaron de daños menores debido a cortes de electricidad, goteras, acceso limitado e inundaciones parciales, entre ellos los de Monte Plata, Santo Domingo, Barahona, San Pedro de Macorís, San José de Ocoa, Peravia, La Vega y Elías Piña.

La Ciudad Sanitaria Dr. Luis E. Aybar (Distrito Nacional), el Hospital Regional Jaime Mota (Barahona) y el Hospital Provincial Ángel Contreras (Monte Plata) funcionaron con generadores de respaldo durante los cortes de energía, mientras que el Hospital Municipal El Almirante (Santo Domingo Este), el Hospital Regional Dr. Antonio Musa y el Hospital Dr. Jaime Oliver Pino (San Pedro de Macorís) informaron inundaciones parciales y goteras en los techos. El Hospital Municipal Dr. Pedro Antonio Céspedes (La Vega) sufrió daños estructurales en la zona de vacunación tras el derrumbe del techo y una pared lateral, y el acceso al Hospital Provincial San José de Ocoa y al CPN La Guásima (Monte Plata) se vio temporalmente interrumpido debido a las inundaciones y la obstrucción de las carreteras (15).

Además, de los cinco refugios establecidos en todo el país, uno sigue activo en el Distrito Nacional, donde alberga a 32 personas bajo la supervisión continua del SNS y las autoridades sanitarias locales en materia de salud y saneamiento (15).

Haití

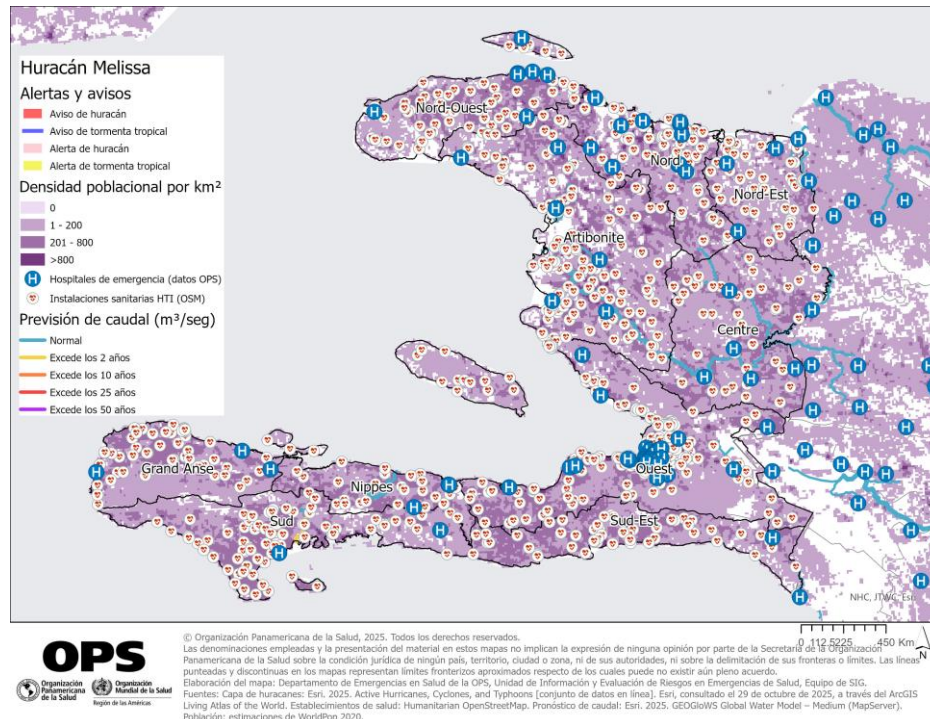
23	13	17	13 900
Muertes	Desaparecidos	Heridos	Refugiados

Zonas afectadas: El 28 de octubre, mientras el huracán Melissa tocaba tierra en Jamaica como huracán de categoría 5, las bandas exteriores de la tormenta seguían provocando fuertes lluvias y vientos intensos a lo largo de la península sur de Haití y parte del departamento de Ouest, que permaneció en alerta roja, mientras que la Dirección General de Protección Civil (DGPC) elevó el nivel de alerta a naranja para los departamentos de Artibonite y Nord-Ouest (5). Al tratarse de un sistema lento y potente, afectó por primera vez a Haití como tormenta tropical alrededor del 23 de octubre, con intensas lluvias, inundaciones y deslizamientos de tierra en varios departamentos. Entre el 28 y el 29 de octubre, las lluvias continuas provocaron desbordamientos de ríos e inundaciones repentinas, especialmente en Petit-Goâve (departamento de Oeste), donde el río La Digue se desbordó, causando múltiples víctimas y daños importantes en viviendas, carreteras e infraestructuras comunitarias. Se registraron inundaciones adicionales en Léogâne, donde se inundaron siete campamentos de desplazados que albergaban a más de 1000 personas, y en el departamento del Sudeste, donde las aguas dañaron la principal vía de acceso a Jacmel, lo que dificultó el acceso humanitario (4, 5, 17, 18).

Población afectada: Como consecuencia del huracán Melissa, se han confirmado al menos 23 muertos, 17 heridos y 13 desaparecidos en Haití, principalmente en Petit-Goâve, donde las inundaciones del río La Digue causaron importantes pérdidas humanas y materiales (4). El Hospital Notre Dame de Petit-Goâve informó de la llegada de 12 fallecidos (entre ellos 9 niños) y 20 heridos, uno de ellos con múltiples traumatismos (18). Los informes anteriores indicaban tres muertes iniciales en Haití (una en Sud-Est

debido a la caída de un árbol y dos en Fontamara, Puerto Príncipe, tras un deslizamiento de tierra) (19). Más de 13 900 personas se encuentran actualmente refugiadas en 121 emplazamientos temporales, principalmente en los departamentos de Sud, Nippes y Grand'Anse (4). Según informes de la Dirección General de Protección Civil (DGPC), más de 450 casas se inundaron y 10 resultaron dañadas, principalmente en el departamento de Nord-Ouest (1, 20).

Mapa 3: Centros de salud, hospitales de emergencia y densidad de población en Haití por departamento. 29 de octubre de 2025.



Repercusión en los sistemas de salud: A fecha de 29 de octubre, se había contactado con 53 centros de salud tras las fuertes lluvias. Cuatro centros de salud de Léogâne (departamento de Oeste) informaron de inundaciones, y el patio del Hospital Immaculée Conception (HIC) de Les Cayes (departamento del Sur) volvió a inundarse, aunque el agua no entró en las salas de pacientes. En informes anteriores, el hospital había sufrido inundaciones debido al drenaje inadecuado de los canales de evacuación, sin que fuera necesario reubicar a los pacientes (18, 19). A fecha de 28 de octubre, se había contactado con 69 centros de salud en los departamentos afectados. Solo tres pequeños centros, ninguno con capacidad para hospitalizar pacientes, informaron de daños menores en los techos, y hasta la fecha no se han identificado impactos estructurales importantes. En el departamento del Noroeste, los servicios de pediatría y maternidad se vieron parcialmente afectados por la infiltración de agua de lluvia causada por goteras en el techo (19, 21). En el departamento de Nippes, las interrupciones del suministro de energía solar afectaron a la cadena de frío en varios centros, lo que obligó a trasladar temporalmente las vacunas para preservar las condiciones de almacenamiento (18, 19, 21).

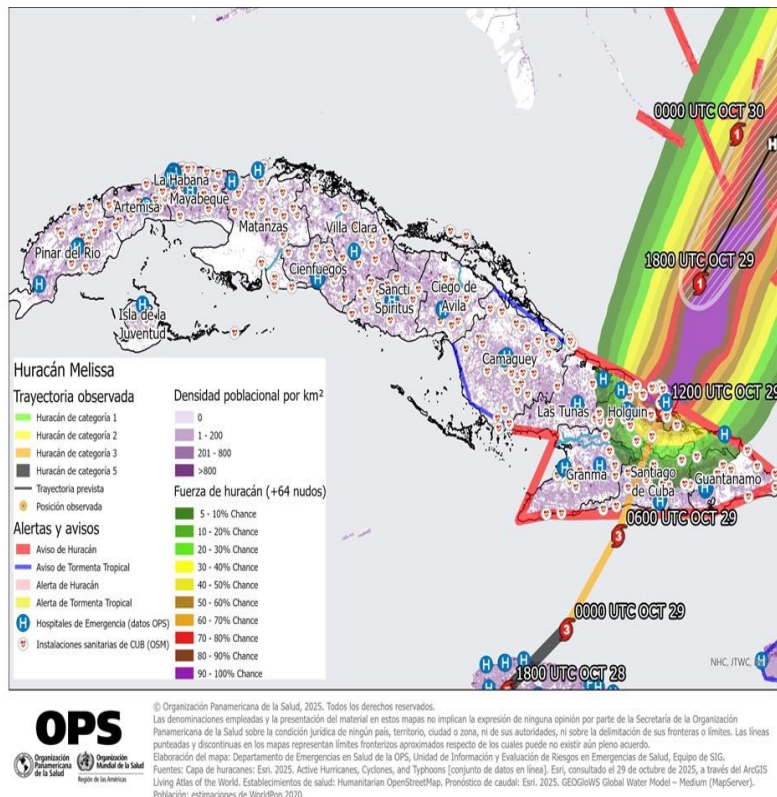
Cuba

0	0	17	735 000
Muertes	Desaparecidos	Heridos	Evacuados

Áreas afectadas: El huracán Melissa tocó tierra en Cuba poco después de las 03:00 EST del 29 de octubre, azotando el municipio de Guamá, en la provincia de Santiago de Cuba, en la región sureste de la isla, como huracán de categoría 3 (8, 22). El huracán atravesó la provincia de Santiago de Cuba y se adentró en el mar a través del municipio de Banes, en la provincia de Holguín, seis horas más tarde, alrededor de las 09:00 EST (8, 23). Los fuertes vientos y las intensas lluvias han dañado la infraestructura, destruido viviendas, interrumpido los servicios eléctricos y de telecomunicaciones y provocado desbordamientos de ríos e inundaciones en las provincias de Santiago de Cuba, Holguín y Granma, incluyendo peligrosos desbordamientos de presas en los municipios de Guisa y Bartolomé Masó (8, 23). Los municipios de Buey Arriba, Guisa, Bartolomé Masó, Jiguaní y Bayamo, en la provincia de Granma, se han visto afectados por las inundaciones de los ríos Jiguaní y Bayamo (8). Se esperaba que la parte oriental de la isla recibiera hasta 50 centímetros de lluvia en total y que las zonas montañosas recibieran 63 centímetros, con previsión de inundaciones repentinas y deslizamientos de tierra que pondrían en peligro la vida (6). Hasta el 29 de octubre, la precipitación total ha superado los 36 centímetros (8).

Población afectada: Aproximadamente 735 000 personas fueron evacuadas en previsión de la llegada del huracán Melissa, entre ellas 61 718 personas de edad, 49 213 niños, 5693 personas con discapacidad y 2941 mujeres embarazadas (8, 24). Más de 3 millones de personas se vieron expuestas a las condiciones del huracán en la región oriental del país (8). Antes de la llegada del huracán, diecisiete personas quedaron atrapadas en una vivienda tras un deslizamiento de tierra en Santiago de Cuba, sin que se registraran víctimas mortales (23). Los bloqueos de carreteras en Santiago de Cuba han aislado a 140 000 residentes de 241 comunidades (8).

Mapa 4: Centros de salud, hospitales de emergencia y densidad de población en Cuba por provincia. 29 de octubre de 2025.



Repercusión en los sistemas de salud: La infraestructura sanitaria ha sufrido daños importantes. Las operaciones del Hospital Juan Bruno Zayas Alfonso de Santiago de Cuba, que atiende a mujeres embarazadas en estado crítico, se han visto gravemente afectadas; otros centros de salud de Santiago de Cuba y Holguín también han sufrido daños. Para facilitar la respuesta de emergencia, el Ministerio de Salud Pública ha garantizado que el 30 % de las camas de los hospitales estén disponibles y ha desplegado brigadas médicas para prestar asistencia a las zonas afectadas. Se siguen prestando servicios de diálisis (8). Los servicios de telecomunicaciones se han interrumpido en algunas partes de las provincias de Guantánamo, Santiago de Cuba, Granma y Holguín, y varias estaciones base de radio están fuera de servicio. Las autoridades están trabajando para instalar generadores de emergencia en la región oriental afectada (8).

RESPUESTA DEL PAÍS (5, 11, 16, 18, 19, 21, 25)

Gestión y coordinación

Jamaica

- Activó el Centro de Operaciones de Emergencia Nacional (COE-N) el 25 de octubre de 2025 en el nivel 3
- Todos los ministerios, departamentos y organismos gubernamentales se han desplegado sobre el terreno para recopilar datos e informar sobre las actividades de preparación y respuesta previstas.
- El equipo de salud ambiental se centra en cinco áreas críticas en respuesta a las amenazas del impacto del huracán: seguridad alimentaria, saneamiento general, calidad del agua, refugio y control de vectores.
- Los miembros del equipo de apoyo psicosocial y salud mental de la Cruz Roja de Jamaica están en alerta para proporcionar intervención psicosocial y de salud mental de primer nivel.

República Dominicana

- El Centro de Operaciones de Emergencia (COE), en coordinación con el Ministerio de Salud Pública (MSP), permanece activado para dirigir y coordinar la respuesta nacional a la emergencia.
- El MSP, a través de la Subsecretaría de Gestión de Riesgos y Salud Ambiental, mantiene la coordinación con el COE nacional y los centros provinciales COE-Salud activados, garantizando el flujo de informes diarios.
- Desde el inicio del evento, se activaron los planes de emergencia hospitalaria y los comités de prevención, mitigación y respuesta en los centros de salud ubicados en las provincias en alerta.
- Se desplegaron equipos de evaluación de emergencias sanitarias y daños (EDAN-Salud) y equipos de respuesta rápida (ERR) en las provincias en alerta para

Logística y suministros

- Las corporaciones municipales y la Agencia Nacional de Obras Públicas se han movilizado para responder a las zonas afectadas.
- Los Servicios Nacionales de Laboratorio están en pleno funcionamiento, con el personal, los suministros y el respaldo energético necesarios para prestar servicios de laboratorio ininterrumpidos.
- El Ministerio de Defensa desplegó unidades aéreas, terrestres y navales para apoyar las operaciones de evacuación y rescate, incluido el traslado de 98 personas desde la isla Saona.
- El MOPC y las brigadas municipales están retirando los escombros y reabriendo las carreteras a las comunidades aisladas, mientras que el INAPA y la CAASD mantienen el suministro de agua mediante camiones cisterna en las zonas donde los acueductos siguen sin funcionar.
- La Cruz Roja Dominicana y la PROPEP continúan entregando asistencia higiénica y alimentaria a las familias afectadas, con el apoyo del Plan Social de la Presidencia y las autoridades locales.

apoyar las evaluaciones sanitarias y la recopilación de datos sobre el terreno.

- El Grupo de Agua, Saneamiento e Higiene (WASH) sigue activo, coordinando la vigilancia de la calidad del agua, la cloración y la desinfección en las comunidades afectadas, los refugios y los centros de salud.
- Se ha intensificado la vigilancia epidemiológica en todo el país, haciendo hincapié en la prevención de enfermedades transmitidas por el agua, respiratorias y zoonóticas.
- Las Direcciones Provinciales y de Área de Salud (DPS/DAS) han llevado a cabo operaciones de control de vectores, zoonosis y eliminación de residuos, y han instalado tanques de almacenamiento de agua clorada en los cruces fronterizos de Elías Piña para garantizar el acceso seguro al agua y reducir los riesgos de enfermedades transmitidas por vectores
- El Servicio Nacional de Salud (SNS) ha desplegado equipos de salud en cinco refugios, donde han realizado evaluaciones médicas, cloración de fuentes de agua y distribución de kits de higiene a las familias desplazadas, dando prioridad a los niños, las mujeres embarazadas y los adultos mayores

Haiti

- Se activó la célula de crisis del Ministerio de Salud Pública y Población (MSPP) para coordinar la respuesta sanitaria nacional.
- El 29 de octubre se celebró una reunión de emergencia de alto nivel con miembros del Gobierno, el Consejo Presidencial de Transición (CPT), la Dirección General de Protección Civil (DGPC) y la Policía Nacional de Haití (PNH) para reforzar la coordinación interministerial y garantizar una respuesta nacional unificada.
- El Comité Nacional de Gestión de Riesgos y Desastres permanece en sesión permanente, coordinando las acciones entre los ministerios en colaboración con las autoridades locales, la Cruz Roja Haitiana y los socios humanitarios.
- El MSPP ha pre-posicionado kits de medicamentos y suministros sanitarios en el departamento de Ouest para su despliegue inmediato en las zonas afectadas.

- El MSPP ha solicitado el apoyo de la OPS para pre-posicionar suministros médicos y de agua, saneamiento e higiene para la respuesta al cólera en todos los departamentos afectados por el huracán Melissa, en caso de que se produzca un rebrote de casos debido a las inundaciones.

Cuba

- Se convocó al Consejo de Administración del MINSAP para definir las acciones prioritarias para la recuperación del Sistema Nacional de Salud.
- El Ministerio de Salud Pública activó las brigadas electromédicas para apoyar la recuperación de los equipos dañados en la región oriental, si fuera necesario.
- El Ministerio de Salud Pública ha activado brigadas médicas y desplegados equipos en las zonas afectadas.
- El Ministro de Salud Pública solicitó un estudio detallado de los daños causados por el huracán Melissa (19) a la infraestructura, los servicios y los recursos sanitarios
- Los Consejos Provinciales y Nacionales de Defensa están llevando a cabo una evaluación de los daños
- El Ministerio de Salud Pública ha garantizado que el 30 % de las camas de los hospitales estén disponibles para facilitar la respuesta de emergencia
- Las autoridades están trabajando para instalar generadores de emergencia en la región oriental.

RESPUESTA DE LA OPS/OMS (12, 13, 16, 18, 19, 21, 24)

Coordinación y cooperación técnica

Logística y suministros

Jamaica

- Activó el Centro de Operaciones de Emergencia (COE) y el Sistema de Gestión de Incidentes de la Oficina de la OPS en Jamaica el 26 de octubre de 2025.
- Evaluación de las necesidades de movilización y coordinación de equipos médicos de emergencia (EMT) para apoyar los servicios clínicos debido a los daños sufridos por las instalaciones sanitarias; en revisión por parte del Ministerio de Salud y Bienestar de Jamaica
- Despliegue en curso de especialistas del Equipo Regional de Respuesta, en estrecha coordinación con las autoridades nacionales, incluyendo
- La OPS ha ofrecido 5,5 toneladas de suministros médicos esenciales para apoyar la respuesta de emergencia; la oferta está actualmente en proceso de revisión y pendiente de aceptación.

expertos en coordinación, servicios de salud, salud mental, agua, saneamiento e higiene (WASH) y logística.

- Se ha proporcionado orientación técnica al Centro de Operaciones de Emergencia del Ministerio de Salud y Bienestar, se mantiene el diálogo con el HDC y se presta apoyo técnico en áreas críticas como la vigilancia, el control de vectores y la continuidad de los servicios de salud.
- Apoyo en ingeniería estructural para ayudar a evaluar rápidamente los daños sufridos por las instalaciones sanitarias.
- La OPS está representada en las reuniones del Grupo de Socios para el Desarrollo del Caribe - Gestión de Desastres. Última reunión celebrada el 27 de octubre de 2025.
- El 29 de octubre de 2025, la OPS acompañó al Ministro de Salud y Bienestar y a la HDC en una visita a las aldeas gravemente afectadas de la región occidental.

República Dominicana

- La Oficina de la OPS/OMS en la República Dominicana está coordinando estrechamente con el Ministerio de Salud Pública (MSP) y el Centro de Operaciones de Emergencia (COE) para monitorear la evolución de la situación sanitaria y alinear la respuesta sanitaria con las operaciones de emergencia nacionales.
- La OPS/OMS activó su plan de respuesta de emergencia y estableció el Sistema de Comando de Incidentes (SCI).
- Desde el 22 de octubre de 2025, ha mantenido la coordinación con el COE y el equipo de la Oficina Subregional.
- La OPS participa activamente en el COE-Salud del MSP, el COE Nacional y el Grupo de Agua, Saneamiento e Higiene (WASH), garantizando la alineación de la respuesta del sector salud con los mecanismos de coordinación nacionales.
- La OPS/OMS también está representada en el Equipo Técnico de Emergencia de las Naciones Unidas (UNETE) y contribuye al análisis conjunto de la situación y la coordinación con otros organismos de las Naciones Unidas.
- La OPS ha pre-posicionado kits de salud e higiene, tabletas de cloro y suministros para la prevención de infecciones para su posible despliegue en las provincias más afectadas.
- La cooperación técnica se centra en la vigilancia epidemiológica, las intervenciones de WASH y la preparación de los centros de salud, con apoyo continuo al MSP en la evaluación de la calidad del agua, la coordinación de la vigilancia de enfermedades y el refuerzo de la comunicación de riesgos y las iniciativas de divulgación comunitaria.

- Haiti**
- La OPS/OMS permanece en contacto directo y constante con el MSPP y los establecimientos de salud de los departamentos afectados para supervisar la continuidad de los servicios y las condiciones de la infraestructura.
 - Se convocó al grupo de salud con los socios clave para organizar la respuesta sanitaria.
 - La finalización conjunta por parte del MSPP y la OPS de las listas de verificación de preparación antes de la tormenta garantizó la continuidad de los servicios de salud esenciales.
 - Se está coordinando la atención de las prioridades sanitarias en los refugios, tras los informes de casos de diarrea en Grand'Anse.
 - Se han pre-posicionado kits de emergencia en PROMESS (Tabarre), incluidos dos kits interinstitucionales de salud para emergencias (IEHK), un kit para traumatismos y un kit para ciclones, con capacidad para atender a 11 100 personas.
 - La OPS tiene bombas de evacuación de agua listas para despejar los centros de salud inundados si es necesario.
 - La OPS envió un kit de medicamentos y suministros médicos al Hospital Notre Dame de Petit-Goâve (departamento de Ouest) para apoyar la atención a los heridos.
 - El 28 de octubre se llevó a cabo una evaluación sobre el terreno en cuatro refugios temporales en Jeremie (departamento de Grand'Anse).
- Cuba**
- Se han enviado por vía aérea a Cuba 2,6 toneladas de suministros médicos, incluyendo nueve botiquines de emergencia —con medicamentos, suministros médicos y quirúrgicos suficientes para tratar a 5 000 personas durante tres meses—, 42 000 tabletas de cloro para purificar casi ocho millones de litros de agua, generadores, mochilas de emergencia y tanques de agua.

BRECHAS Y DESAFÍOS

Jamaica (12)

- La ayuda humanitaria se ve gravemente afectada por el cierre del Aeropuerto Internacional Norman Manley en Kingston y del Aeropuerto Internacional Sangster en Montego Bay, lo que limita la entrega de artículos esenciales y el despliegue de personal de respuesta.
- La alta turbidez y los cortes de electricidad han afectado al suministro de agua, especialmente en las parroquias de Portland, Clarendon y Manchester.
- La red sanitaria se enfrenta a desafíos para reorganizar la prestación de servicios y las vías de derivación tras los daños sufridos por cuatro hospitales en las parroquias afectadas.
- Existe una creciente demanda de apoyo psicosocial y en materia de salud mental entre las comunidades afectadas y los equipos de primera línea, lo que requiere personal y recursos adicionales para garantizar el acceso oportuno a la atención.

República Dominicana (16)

- El acceso a varias provincias del sur y suroeste sigue siendo limitado debido a las carreteras inundadas, los puentes dañados y las comunidades aisladas, lo que retrasa las evaluaciones y la entrega de suministros de socorro.

- Las interrupciones en el suministro de agua, que afectan a más de 625 000 personas, aumentan el riesgo de brotes de enfermedades transmitidas por el agua y por vectores, mientras que la disponibilidad limitada de agua potable y servicios de saneamiento complica la promoción de la higiene en los refugios.
- Las interrupciones en las comunicaciones y el suministro eléctrico en las zonas rurales están dificultando la coordinación entre las autoridades sanitarias provinciales, el Ministerio de Salud Pública (MSP) y los equipos nacionales de emergencia.
- Los esfuerzos de respuesta sostenidos también se ven dificultados por las limitaciones logísticas y la escasez de recursos, lo que subraya la necesidad de un apoyo continuo para restaurar la infraestructura de agua, saneamiento e higiene, mantener la vigilancia y ayudar a las familias desplazadas.

Haití (19, 21)

- La falta de financiación está afectando gravemente a la respuesta sanitaria, ya que el sector de la salud no se incluyó en la asignación de 4 millones de dólares del CERF.
- Las comunicaciones son intermitentes en varios departamentos, incluido Puerto Príncipe, debido a la prolongada falta de luz solar que afecta a los sistemas de energía solar, lo que complica la coordinación y el flujo de información entre el MSPP, la OPS/OMS y los equipos sobre el terreno.
- El acceso humanitario sigue estando limitado por las carreteras inundadas, los deslizamientos de tierra y los escombros. El transporte terrestre a las zonas afectadas está muy restringido, lo que obliga a depender de las operaciones aéreas del UNHAS.

REFERENCIAS

1. Oficina Nacional de Administración Oceánica y Atmosférica /Centro Nacional de Huracanes. Hurricane Melissa Discussion Number 30 for Hurricane Melissa. Miami: NOAA/NHC. 28 de octubre del 2025 [consultado el 29 de octubre del 2025]. Disponible en: nhc.noaa.gov/archive/2025/al13/al132025.discus.030.shtml
2. Pomeroy G, Saad Nardine. Dozens dead in 'total devastation' left behind by Hurricane Melissa. BBC [consultado el 30 de octubre del 2025]. Disponible en: <https://www.bbc.com/news/articles/cy0kvrny4wo>
3. Fernández A, Rodríguez A, Myers J, Sanon E. Hurricane Melissa leaves trail of destruction across Cuba, Haiti and Jamaica. AP News [consultado el 30 de octubre del 2025]. Disponible en: <https://apnews.com/article/hurricane-melissa-cuba-jamaica-flooding-winds-275a4d2d41a0ff3f382053865eefe295>
4. Oficina de las Naciones Unidas para la Coordinación de Asuntos Humanitarios (OCHA). Haiti: Ouragan Melissa, Flash Update No.4 –29 de octubre del 2025. Puerto Príncipe: OCHA; 2025. Disponible en: <https://reliefweb.int/report/haiti/haiti-tempete-tropicale-melissa-flash-update-no4-au-29-octobre-2025>
5. Gouvernement de la République d’Haiti. Sympathies et mobilization du Gouvernement à la suite du passage de l’ouragan Mélissa, le 29 octobre 2025. Puerto Príncipe: Haiti; 2025. Disponible en: <https://communication.gouv.ht/communiqués/sympathies-et-mobilisation-du-gouvernement-a-la-suite-du-passage-de-louragan-melissa/>
6. Oficina Nacional de Administración Oceánica y Atmosférica /Centro Nacional de Huracanes. Hurricane Melissa Intermediate Advisory Number 33A for Hurricane Melissa, 28 de octubre del 2025. Miami: NOAA/NHC. [consultado el 29 de octubre del 2025]. Disponible en: https://www.nhc.noaa.gov/archive/2025/al13/al132025.public_a.033.shtml
7. Dirección General de Protección Civil y Operaciones de Ayuda Humanitaria Europeas, Centro de Coordinación de Respuesta a Emergencias. Echo Flash – The Caribbean – Hurricane Melissa, update, 29 de octubre del 2025. Bruselas: ERCC; 2025. Disponible en: <https://erccportal.jrc.ec.europa.eu/ECHO-Products/Echo-Flash#/echo-flash-items/29908>
8. Naciones Unidas Cuba. Cuba, Huracán Melissa, Flash Update No. 1, 29 de octubre del 2025. La Habana: ONU Cuba; 2025 [consultado el 30 de octubre del 2025]. Disponible en: <https://reliefweb.int/report/cuba/flash-update-01-hurricane-melissa-ensp>
9. Oficina Nacional de Administración Oceánica y Atmosférica /Centro Nacional de Huracanes. Hurricane Melissa Intermediate Advisory Number 29A for Hurricane Melissa, 28 de octubre del 2025. Miami: NOAA/NHC.; 2025 [consultado el 29 de octubre del 2025]. Disponible en: https://www.nhc.noaa.gov/archive/2025/al13/al132025.public_a.029.shtml
10. Levenson M. New York Times Live Updates: Hurricane Melissa Batters the Caribbean, Killing Roughly 20 People in Haiti. The New York Times [consultado el 29 de octubre del 2025]. Disponible en: <https://www.nytimes.com/live/2025/10/29/weather/hurricane-melissa-cuba-jamaica>
11. Jamaica Ministry of Health and Wellness. Health Emergency Operations Center Report #5; Hurricane Melissa; 27 de octubre del 2025. Kingston: Jamaica MoHW; 2025. Inédito.
12. Organización Panamericana de la Salud. Hurricane Melissa – Jamaica, Situation Report #2, 28 October 2025. Kingston: OPS; 2025. Disponible en: <https://www.paho.org/en/documents/situation-report-2-jamaica-hurricane-melissa-28-oct-2025>
13. Organización Panamericana de la Salud. Hurricane Melissa – Jamaica, Situation Report #3, 29 October 2025. Kingston: OPS; 2025. Disponible en: <https://www.paho.org/en/documents/situation-report-3-jamaica-hurricane-melissa-29-oct-2025>
14. Organización Panamericana de la Salud, Oficina en Jamaica, Bermudas y las Islas Caimán. Comunicación interna a la Organización Panamericana de la Salud (correo electrónico). Kingston: OPS; octubre del 2025. Inédito.

15. Organización Panamericana de la Salud. Huracán Melissa – República Dominicana, Reporte de situación n.º 1, 29 de octubre del 2025. Santo Domingo: OPS; 2025. Disponible en: <https://www.paho.org/es/documentos/informe-situacion-1-dominicana-huracan-melissa-29-oct-2025>
16. Presidencia de la República Dominicana. Centro de Operaciones de Emergencias. Preliminar - Informe de Situación n.º 14, Huracán Melissa - 26 de octubre del 2025. Santo Domingo: COE; 2025. Disponible en: <https://www.coe.gob.do/phocadownload/2025/OCTUBRE/INFORME%20DE%20SITUACION%20NO.%2014%20Tormenta%20Tropical%20Melissa%20%2026.10.2025%20%202011.00%20AM.pdf>
17. Oficina Nacional de Administración Oceánica y Atmosférica /Centro Nacional de Huracanes. Hurricane Melissa Intermediate Advisory Number 17A for Hurricane Melissa, 25 de octubre del 2025. Miami: NOAA/NHC; 2025 [consultado el 29 de octubre del 2025]. Disponible en: nhc.noaa.gov/archive/2025/al13/al132025.public_a.017.shtml
18. Organización Panamericana de la Salud. Hurricane Melissa – Haiti, Situation Report #3, 29 October 2025. Puerto Príncipe: OPS; 2025. Disponible en: <https://www.paho.org/en/documents/situation-report-3-haiti-hurricane-melissa-29-oct-2025>
19. Organización Panamericana de la Salud. Hurricane Melissa – Haiti, Situation Report #2, 28 October 2025. Puerto Príncipe: OPS; 2025. Disponible en: <https://www.paho.org/en/documents/situation-report-2-haiti-hurricane-melissa-28-oct-2025>
20. Agencia Caribeña de Gestión de Emergencias y Desastres. Hurricane Melissa Haiti and Jamaica Situation Report No.1. 27 de octubre del 2025. Bridgetown: CDEMA; 2025. Disponible en: <https://www.cdema.org/images/2025/IN5-Hurricane-Melissa20251026Final.pdf>
21. Organización Panamericana de la Salud. Hurricane Melissa – Haiti, Situation Report #1, 26 October 2025. Puerto Príncipe: OPS; 2025. Disponible en: <https://www.paho.org/en/documents/situation-report-1-haiti-hurricane-melissa-26-oct-2025>
22. Oficina Nacional de Administración Oceánica y Atmosférica /Centro Nacional de Huracanes. Hurricane Melissa Tropical Cyclone Update, 29 de octubre del 2025. Miami: NOAA/NHC; 2025 [consultado el 29 de octubre del 2025]. Disponible en: <https://www.nhc.noaa.gov/archive/2025/al13/al132025.update.10290710.shtml>
23. Granma. Huracán Melissa: la fuerza de su impacto (Cobertura Especial). La Habana: Granma; 2025 [consultado el 29 de octubre del 2025]. Disponible en español en: <https://www.granma.cu/huracan-melissa-cuba/2025-10-28/cobertura-especial-28-10-2025-23-10-33>
24. Oficina de las Naciones Unidas para la Coordinación de Asuntos Humanitarios (OCHA). Today's top news: Occupied Palestinian Territory, Sudan, Hurricane Melissa, Ukraine; Hurricane Melissa - Evacuations, relief efforts continue as Hurricane Melissa sweeps across the Caribbean, 29 de octubre. Ginebra: OCHA; 2025 [consultado el 29 de octubre del 2025]. Disponible en: <https://www.unocha.org/news/todays-top-news-occupied-palestinian-territory-sudan-hurricane-melissa-ukraine-0>
25. República de Cuba. Ministerio de Salud Pública. Activos y alertas del sistema de salud tras el huracán Melissa, 29 de octubre del 2025. La Habana: MINSAP; 2025. Disponible en: <https://salud.msp.gob.cu/?p=44797>

Para más información: <https://www.paho.org/es/huracan-melissa>