

TOMA DE MUESTRA PARA DIAGNÓSTICO DE INFLUENZA ZONÓTICA

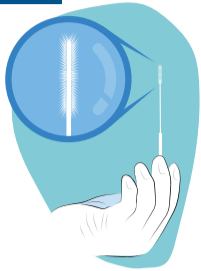
(INFLUENZA A/H5 Y OTROS VIRUS DE INFLUENZA ZONÓTICA)

Para garantizar un diagnóstico preciso del virus de la influenza zoonótica, es imperativo recolectar la muestra correctamente y garantizar la calidad de la misma.

Recolección de muestra

La recolección de muestras debe realizarse con hisopos de nylon flocado y colocarse inmediatamente en 3 ml de medio de transporte viral (VTM – viral transport medium).

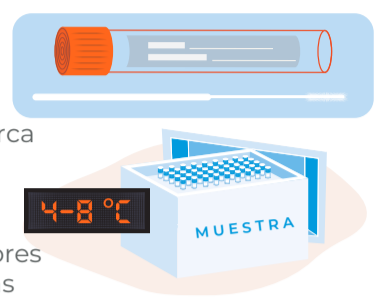
No se recomiendan hisopos con puntas de algodón y mangos de madera.



Las muestras deben ser recolectadas por personal capacitado en cumplimiento de todas las normas de bioseguridad, incluido el uso de equipo de protección personal (EPP) adecuado para los virus respiratorios.



Etiquete los tubos de colecta correctamente. Las muestras deben recolectarse lo más cerca posible del inicio de la enfermedad (idealmente dentro de los 3-4 días posteriores al inicio de los síntomas clínicos) y refrigerarse (4-8°C) inmediatamente después de la recolección.

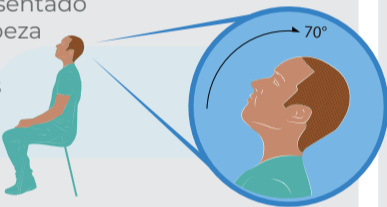


Tipos de muestras y procedimientos

La muestra recolectada de la nasofaringe es el espécimen del tracto respiratorio superior ideal para las pruebas de influenza. Específicamente para influenza zoonótica A/H5 se ha observado que es posible tener un **Hisopado Nasofaríngeo** con resultado negativo al mismo tiempo que se obtiene un hisopado conjuntival positivo. Consecuentemente, en casos sospechosos o de personas expuestas a influenza zoonótica A/H5 con síntomas de conjuntivitis se sugiere considerar la toma de **Hisopado Conjuntival**, además del hisopado nasofaríngeo.

Hisopado Nasofaríngeo

Paciente sentado con la cabeza inclinada 70 grados



1 - Introduzca el hisopo en la fosa nasal. (El hisopo debe alcanzar una profundidad igual a la distancia desde las fosas nasales hasta la abertura exterior del oído). Mantenga el hisopo en la misma posición durante varios segundos para absorber las secreciones.



2 - Retire lentamente el hisopo mientras lo gira. El proceso debe replicarse en la fosa nasal contralateral utilizando el mismo hisopo.

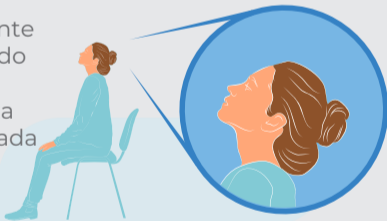


3 - Coloque la punta del hisopo en un tubo con medio de transporte viral estéril y si es necesario corte el mango del hisopo.

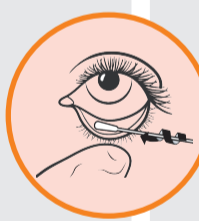


Hisopado Conjuntival

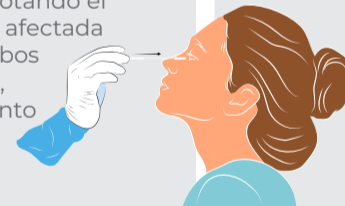
Paciente sentado con la cabeza inclinada



1 - Retire suavemente hacia abajo el párpado inferior del ojo afectado del paciente para exponer los tejidos conjuntivales que recubren el interior del párpado y cubren la parte blanca del ojo.



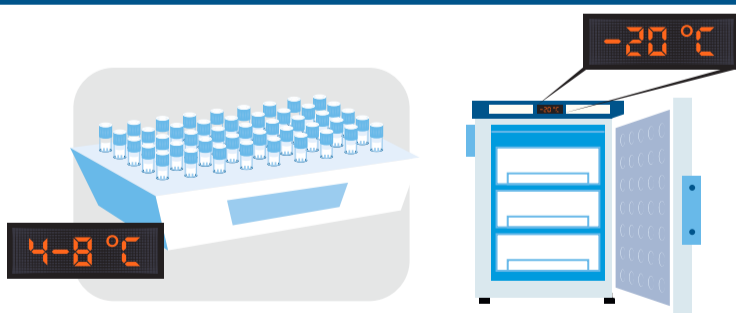
2 - Frotar suavemente el hisopo sobre la conjuntiva rotando el mismo sobre el área afectada de 2 a 3 veces. Si ambos ojos están afectados, repita el procedimiento utilizando un hisopo nuevo.



3 - Coloque la punta del hisopo en un tubo con medio de transporte viral estéril y si es necesario corte el mango del hisopo.

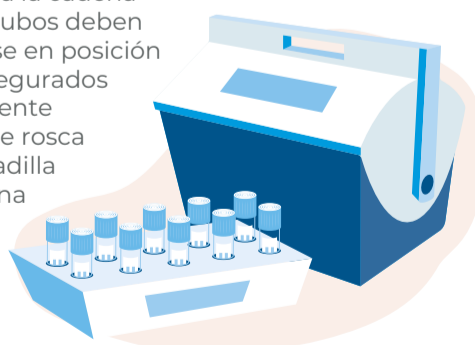


Almacenamiento y transporte de muestras



Las muestras deben mantenerse refrigeradas (a 4-8 °C) y enviarse al laboratorio (central, nacional o de referencia) donde deben ser procesadas dentro de las primeras 24-72 horas desde la recolección. Si las muestras no pueden enviarse dentro de este período, deben mantenerse congeladas a -20 °C o menos.

Durante el transporte al laboratorio de referencia, asegúrese de que se mantenga la cadena de frío. Los tubos deben transportarse en posición vertical y asegurados en un recipiente con tapón de rosca o en una gradilla dentro de una caja de transporte.



El envío de muestras sospechosas para su posterior análisis a laboratorios de referencia o centros colaboradores debe asegurar el cumplimiento de todos los estándares internacionales (IATA). Para soporte y/o más información con relación al envío, por favor contactar a laboratoryresponse@paho.org