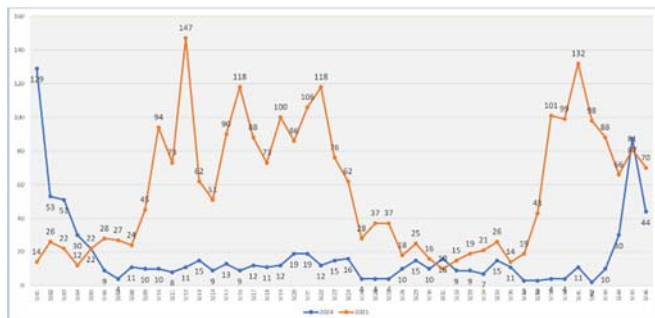
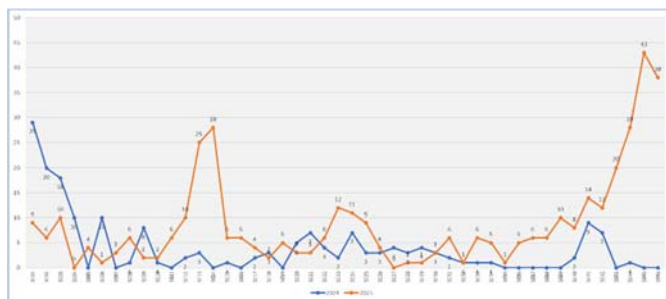


Points saillants

- Au total, **613 personnes nouvellement déplacées** suite aux attaques survenues le 13 et 14 novembre 2025 dans le quartier Tabarre 27, commune de Tabarre, département de l'Ouest¹.
- L'alerte de la flambée de choléra dans la commune de Petit-Goâve n'a pas été confirmée après l'investigation conduite par la DSO avec l'appui de l'OPS/OMS.
- Depuis la 42^e semaine épidémiologique, une nette diminution de cas suspects de choléra est rapportée dans la flambée de choléra en cours (Pétion-Ville, Ouest). Cependant la vigilance est toujours de mise.



- Une tendance baissière observée dans la flambée de choléra au Sud-Est au cours de la 46^e semaine épidémiologique.



Chiffres clés au 15 novembre 2025

A ce jour, **1 412 199 de personnes déplacées** sur l'ensemble du territoire suite à la violence récurrente des gangs, dont **85%** ont été accueillis dans les familles d'accueil et **15%** dans **238 sites spontanés actifs**.²

712 431 personnes rapatriées de force³ (70.3% hommes, 21.0% femmes, 4.8% garçons, 3.8% filles), dont 91,44% de la République Dominicaine.

Coordination

- | | |
|----------|--|
| 1 | Présentation de PiN et cibles 2026 au HCT ⁴ |
| 1 | Revue technique des projets Pooled Fund au Centre et Artibonite. |

Surveillance, alerte et réponse

- | | |
|--------------|--|
| 4 007 | Cas suspects de choléra ⁵ rapportés du 29 décembre 2024 au 15 novembre 2025 |
| 221 | Cas confirmés de choléra ⁶ par culture, dont 27 dans 10 sites PDI , entre le 29 décembre 2024 et le 15 novembre 2025. |
| 72 | 32 décès institutionnels et 40 communautaires liés au choléra du 29 déc. 2024 au 1 novembre 2025, soit une létalité globale de 1,82% et une létalité intrahospitalière de 1,25% ⁷ |
| 2 552 | Cas suspects de choléra pris en charge dans les CTDA ⁸ entre le 29 déc. 2024 et le 15 novembre 2025. |

Réponse aux déplacements

- | | |
|---------------|---|
| 40 495 | 40 495 personnes déplacées internes ont été assistées sous diverses formes dans le département de l'Ouest. |
|---------------|---|

¹ ETT 78, 2025, novembre 2025, DGPC/OIM

² DTM round 11, octobre 2025, DGPC/OIM

³ Tableau de bord interactif de suivi des déportations, ONM/OIM, Novembre 2022 à ce jour.

⁴ Humanitarian Country Team ou Equipe Humanitaire Pays

⁵ Salle de situation, DELR, septembre 2025.

⁶ Salle de situation DELR, septembre 2025.

⁷ Salle de situation DELR, septembre 2025.

⁸ Centres de traitement de Diarrhées Aiguës.

Mise à jour de la situation

Choléra

Au cours de la 46^e semaine épidémiologiques (2-8 novembre 2025), **114 cas suspects de choléra ont été rapportés** dans 16 communes de 5 départements, dont **70** dans 10 communes du département de l'Ouest (**6** en provenance de 6 sites PDI, dont **0** positif au test de diagnostic rapide), 2 dans 1 commune en Artibonite, 38 dans 3 communes au Sud-Est, 1 dans 1 commune au Centre, 3 dans 1 commune aux Nippes. Tous ces cas ont été pris en charge de manière adéquate par les Directions Sanitaires appuyées par l'OPS/OMS et d'autres partenaires, notamment MSF, ALIMA et UNICEF.⁹

Cinq (5) foyers de transmission actifs identifiés : **Pétion-Ville** et **Delmas** (Ouest), **Belle Anse**, **Grand Gosier** et **Marigot** (Sud-Est)

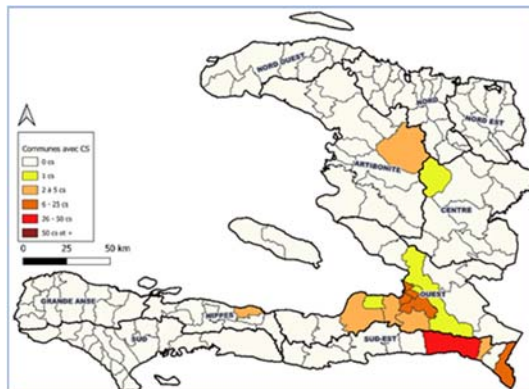


Figure 1 : Nouveaux cas suspects de choléra au cours de la 46^e semaine épidémiologique.

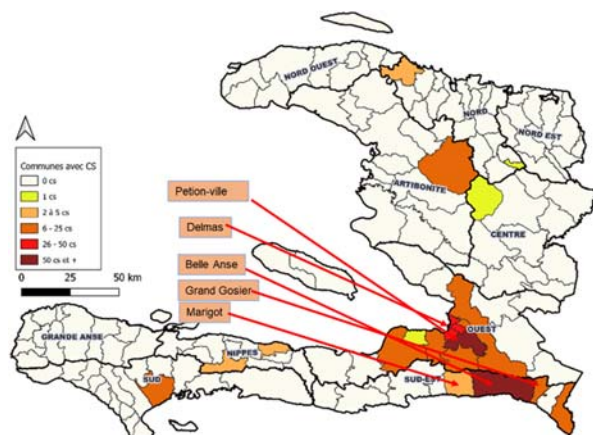


Figure 2 : Cinq foyers actifs¹⁰ au cours de la 46^e semaine épidémiologique : Pétion-Ville et Delmas (Ouest), Belle Anse et Grand Gosier (Sud-Est)

Déplacements internes

Un total de **613 personnes nouvellement déplacées** soit 156 ménages suite aux attaques survenues le 13 et 14 novembre 2025 dans le quartier Tabarre 27, dans la 3^e section communale de Bellevue, commune de Tabarre, département de l'Ouest. La totalité (100%) de personnes déplacées est accueillie dans les familles d'accueil, dont 69% dans la 4^e section communale de Bellevue (Tabarre) et 31% dans la 1^e section Saint Martin (Delmas).

⁹ Base de données des Directions Sanitaires Départementales, octobre 2025

¹⁰ Foyers actifs sont ceux ayant notifié des cas suspects de choléra avec des liens épidémiologiques.



Figure 3 : ETT 79, nov. 2025, DGPC/OIM

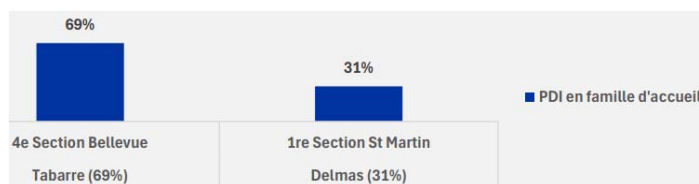


Figure 4 : ETT 79, commune d'accueil des personnes déplacées.

Réponse

CHOLERA

Surveillance épidémiologique et prise en charge clinique des cas

- Au cours de la 46^e semaine épidémiologique (9-15 nov. 2025), **84** cas suspects, dont **48 au département de l'Ouest soit 62%**, ont été pris en charge dans 9 Centres de Traitement des Diarrhées Aiguës (CTDA) appuyés par l'OPS/OMS, MSF, UNICEF et ALIMA. Au total, 2 décès enregistrés dans les CTDA actifs.

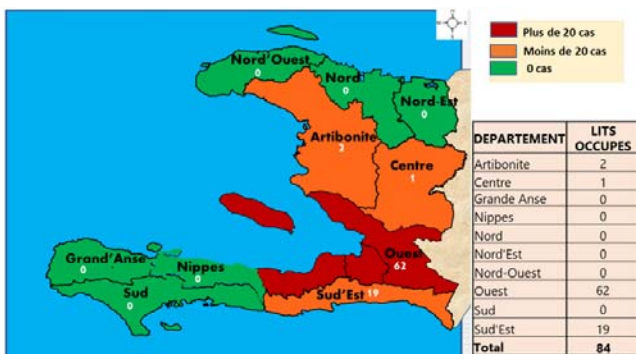


Figure 4 : Nombre de cas suspects pris en charge dans les CTDA au cours de la 46^e semaine épidémiologique, par département.

- Au cours de la 46^e semaine épidémiologique, **58** échantillons ont été prélevés et acheminés par les équipes de surveillance/lab-motos, avec le soutien de l'OPS/OMS, au Laboratoire National de Santé Publique (LNSP) pour analyse appropriée, dont **6** en provenance des **5** sites PDI de la ZMPP et Léogâne.

WaSH, prévention et contrôle des infections, communication des risques et engagement communautaire et renforcement des capacités.

Au cours de la 46^e semaine épidémiologique, des activités clés ont été réalisées dans les départements suivants par les directions sanitaires appuyées par l'OPS/OMS :

- Artibonite**
 - Séances de sensibilisation et recherche active aux Gonaïves, St Michel de l'Attalaye et Camathe: 0 cas suspect notifié, 13 personnes sensibilisées, 6 ménages visités, 392 SRO, 1800 aquatabs et 45 savons distribués, 3 maisons décontaminées, 2 chimioprophylaxies

- **Centre**
 - Au total, 1 206 personnes sensibilisées sur les thématiques clés, 15 maisons et 10 latrines décontaminées, 175 savons distribués, 610 solutions de réhydratation orale (SRO) distribués, 951 pastilles d'aquatab distribués, 3 points de lavage des mains installés.
- **Sud-Est**
 - Au total, 7 025 ont été sensibilisées sur les thématiques clés de choléra, 3 661 solutions de réhydratation orale (SRO) et 5 356 pastilles d'aquatab distribués, 435 savons, 10 cas suspects retrouvés, 8 prélèvements effectués, 135 personnes ont reçu la chimioprophylaxie à base de doxycycline, 67 maisons et 13 latrines décontaminées dans les communes de Belle-Anse, Grand Gosier et Thiotte.

DEPLACEMENTS INTERNES

Au cours de la 46^e semaine épidémiologique (9-15 nov 2025), **40 495** personnes déplacées ont bénéficié d'une assistance sous différentes formes (séances de sensibilisation sur les thématiques clés, consultations externes, consultations prénatales, soins de santé mentale et appui psychosocial, y compris pour les victimes de violence basée sur le genre, vaccination, déparasitage, référencement des cas, dépistage nutritionnel, planification familiale, surveillance épidémiologique, etc.) dans 56 sites, majoritairement (plus de 80%) dans la ZMPP, grâce aux interventions et soutien de plusieurs partenaires, selon la répartition suivante :

- **Ouest (Zone métropolitaine de Port-au-Prince et Léogane) :**
 - **34 457** personnes déplacées ont été sensibilisées sur des thématiques clés (mesures de prévention contre le choléra, hygiène de l'environnement, hygiène corporelle, importance de la vaccination contre le choléra, les bienfaits de l'allaitement maternel, l'importance de la vaccination chez la femme enceinte, les premiers gestes en cas d'agression sexuelle, les aliments à éviter en cas de diabète, le traitement de l'eau, le lavage des mains, comment prévenir la malnutrition, etc.) dans 20 sites de la zone métropolitaine de Port-au-Prince et Léogane.
 - **3 802** personnes déplacées internes ont bénéficié de soins de santé mentale et soutien psychosocial, y compris en faveur des victimes de violence basée sur le genre, dans 30 sites (MSPP/DSO avec le soutien de l'OPS/OMS et UNICEF, ALIMA, OIM).
 - **2 134** personnes déplacées internes ont bénéficié des consultations externes à travers les cliniques mobiles déployées par les partenaires du MSPP dans 25 sites PDI (FADHRIS, ALIMA, ISPD).
 - **102** femmes enceintes (62) et allaitantes (40) ont été visitées et sensibilisées sur des thématiques clés (importance de la vaccination, importance de la vitamine A, prévention contre le choléra, signes de danger chez les femmes enceintes, etc.) par les équipes de santé de la famille (ESF)/DSO avec le soutien de l'OPS/OMS et l'UNICEF dans 20 sites.
 - **0** femmes enceintes présentant des signes de danger ont été référée vers les institutions sanitaires.

Gaps et défis

-
1. L'accès limité à l'eau potable et les conditions très précaires d'hygiène et d'assainissement, particulièrement dans les communes affectées par le choléra dans le Sud-Est et dans les sites PDI dans la ZMPP.
 2. Les contraintes sécuritaires et difficultés d'accès aux zones affectées par la violence.
 3. Les contraintes d'accès physique limitent l'acheminement des médicaments et intrants ainsi que l'expédition des échantillons prélevés vers le laboratoire national de santé publique pour analyse appropriée dans un contexte de flambée des cas suspects de choléra dans le département du Sud.

Priorités

1. Renforcer la surveillance épidémiologique dans les communautés et sites PDI
2. Améliorer l'accès à l'eau potable ainsi que les conditions d'hygiène et d'assainissement dans les sites PDI, notamment la réhabilitation des latrines hygiéniques, les vidanges des latrines, etc.

Les partenaires ayant contribué à ce rapport de situation au cours de la 45^e semaine épidémiologique (2-8 nov 2025) en appui au Ministère de la Santé Publique et de la Population à travers les Directions Départementales Sanitaires :

