



Guía de Instalación LSS Windows APP (LSS All-in-One Installer)

Este documento describe el procedimiento para la instalación del **Sistema de Soporte Logístico (LSS)** para Windows mediante el instalador unificado, el cual consolida los 5 componentes del proceso (Framework, Actualizaciones, Motor SQL, Base de Datos y Aplicación) en un solo asistente.

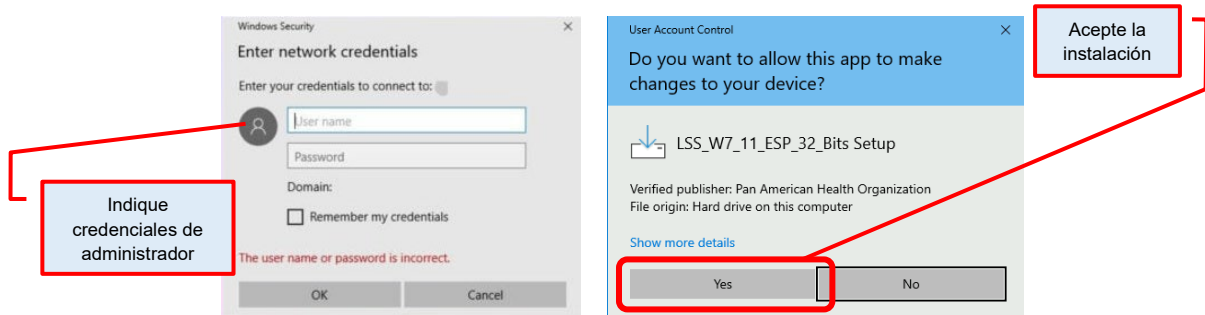
1. Prerrequisitos del Sistema

- **Sistema Operativo:** Windows 7, 8.1, 10 o 11.
- **Arquitectura:** Compatible con 32-bit (x86) y 64-bit (x64).
- **Permisos:** El instalador debe ejecutarse con privilegios de **Administrador**.
- **Paquete de instalación compatible:** Asegúrese de utilizar el instalador correspondiente a la arquitectura (32 o 64 bits) y a la versión del sistema operativo de su equipo.

2. Instrucciones de Instalación

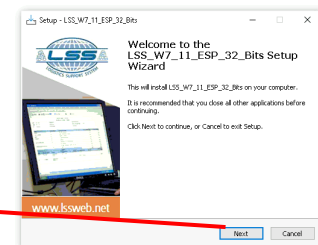
2.1 Inicio del Instalador

Ejecute el instalador; en caso de no contar con privilegios suficientes, el sistema solicitará credenciales de administrador. Asegúrese de confirmar la ejecución en modo administrador para garantizar la correcta instalación de todos los componentes.



Se presentará la pantalla de bienvenida. Haga clic en **Siguiente** para iniciar la preparación del entorno.

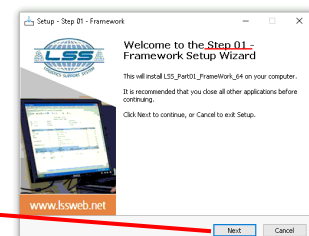
clic en siguiente para continuar



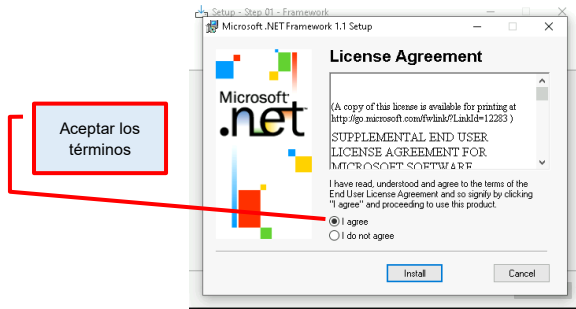
2.2 Instalación y actualización de Framework

Se presentará la pantalla de bienvenida para instalar el asistente de instalación del Framework. Haga clic en **Siguiente** para iniciar la preparación del entorno.

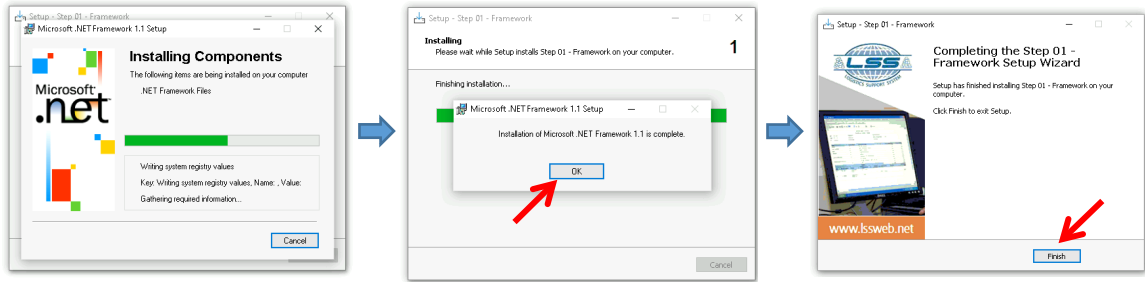
clic en siguiente para continuar



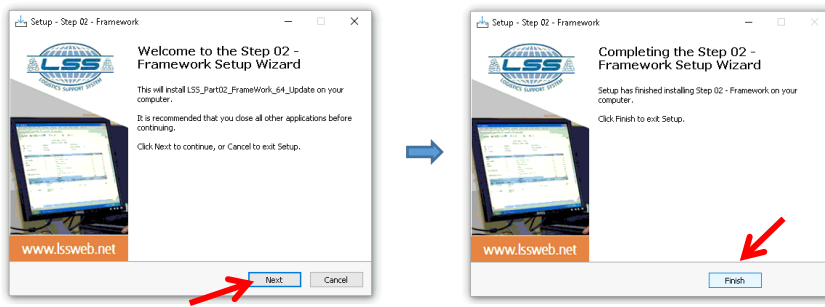
Lea y acepte los términos y condiciones de Microsoft .NET Framework. Seleccione la casilla **"Acepto los términos"** para habilitar el botón de **Siguiente**.



Espere que el proceso de instalación del Framework finalice y haga clic en "Ok" y "Finalizar".

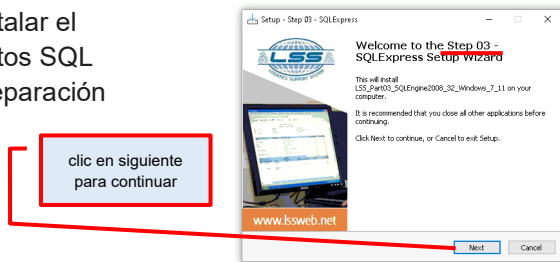


Al finalizar la instalación del Framework inmediatamente se presentará la pantalla de bienvenida para la instalación de la actualización del Framework. Haga clic en **Siguiente** para iniciar el proceso, el cual es más breve que el paso anterior. Al completar la barra de progreso, haga clic en **Finalizar**.

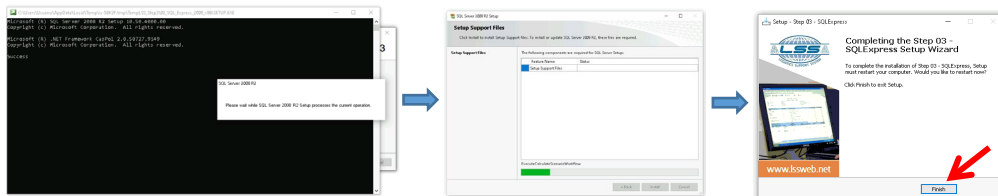


2.3 Instalador del motor de base de datos

Se presentará la pantalla de bienvenida para instalar el asistente de instalación del motor de base de datos SQL Server. Haga clic en **Siguiente** para iniciar la preparación del entorno.



Al iniciar la preparación del entorno para el motor de base de datos, se abrirá una ventana de consola (fondo negro). Es fundamental **no cerrar** esta ventana mientras el proceso esté en ejecución. La configuración puede demorar varios minutos; por favor, espere a que el proceso finalice automáticamente, al culminar el proceso haga clic en **Finalizar**.

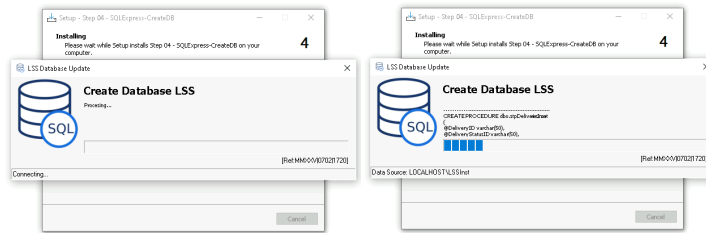


2.4 Inicialización de la base de datos

Se presentará la pantalla de bienvenida para iniciar el asistente de inicialización de la base de datos del sistema LSS. Haga clic en **Siguiente** para iniciar la preparación del entorno.



Espere mientras se inicializa y configura la base de datos del sistema LSS Windows APP, al finalizar el proceso haga clic en el botón **Finalizar**.

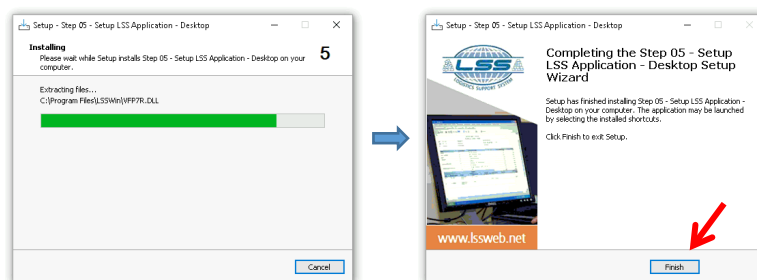


2.5 Instalación de archivos del sistema

Se presentará la pantalla de bienvenida para iniciar el asistente de instalación del sistema LSS. Haga clic en **Siguiente** para iniciar la preparación del entorno.



Espere mientras se copian los archivos necesarios para el funcionamiento del sistema LSS Windows APP, al terminar el proceso haga clic en **Finalizar**.

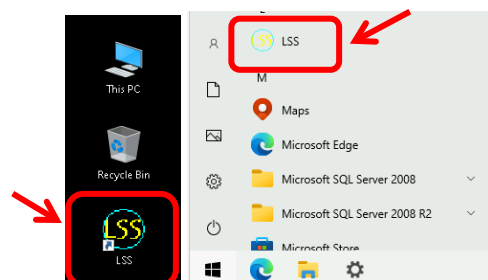


3. Comprobar instalación

Una vez finalizada la instalación, se recomienda reiniciar el equipo para garantizar que todos los cambios y configuraciones del sistema se apliquen correctamente.

El asistente creará automáticamente accesos directos al sistema LSS tanto en el escritorio como en el menú de inicio.

Para ingresar a la aplicación, simplemente haga doble clic en el icono del escritorio para acceder al sistema.



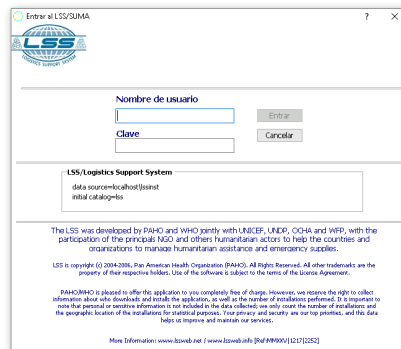
4. Configuración inicial del sistema LSS.

Para el primer inicio de sesión, utilice las siguientes credenciales predeterminadas:

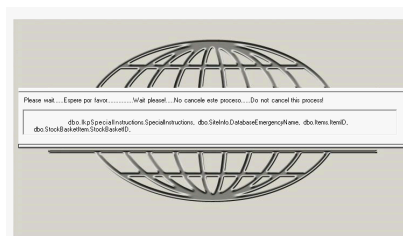
Usuario: lss

Contraseña: lss

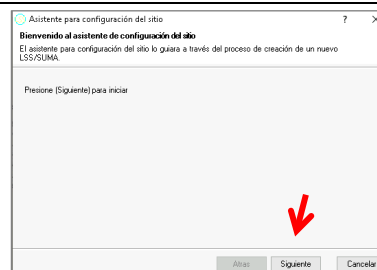
(El usuario y contraseña son LSS en minúscula)



Al ingresar estos datos, se activará automáticamente el asistente de configuración inicial del sistema, espere mientras se completa la preparación del entorno.

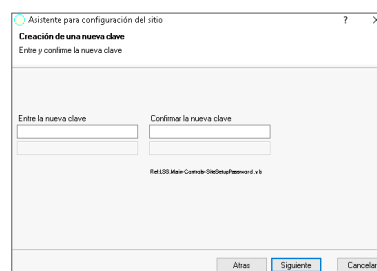


El asistente de configuración del sitio le guiará en el registro de los parámetros necesarios para el sistema antes de su ejecución inicial, haga clic en **Siguiente** para continuar.

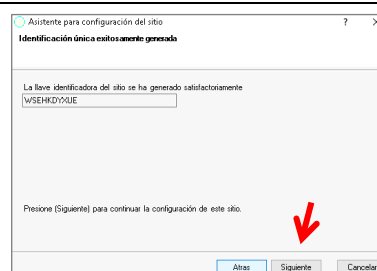


El primer paso de la configuración consiste en establecer una nueva contraseña para el usuario LSS. Por motivos de seguridad, el sistema requiere una clave robusta que cumpla obligatoriamente con los siguientes criterios:

- Longitud mínima: 12 caracteres.
- Caracteres alfabéticos en mayúscula: Al menos una letra (A-Z).
- Caracteres alfabéticos en minúscula: Al menos una letra (a-z).
- Caracteres numéricos: Al menos un número (0-9).
- Caracteres especiales: Al menos un símbolo o signo (ej. @, #, \$, *).

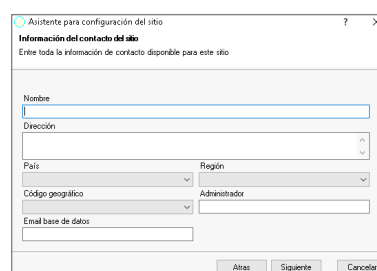


El sistema generará automáticamente un ID identificador del sitio. Este código se utiliza exclusivamente para fines de soporte técnico y mantenimiento. Haga clic en **Siguiente** para continuar con el proceso.



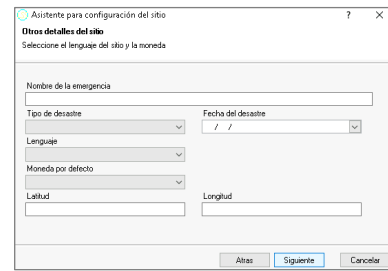
A continuación, deberá especificar la información de identificación del sitio. Se define como sitio a cualquier bodega, centro de acopio o almacén donde se implementará el sistema, al completar los datos hacer clic en **Siguiente** para continuar el proceso. Ejemplo:

Nombre: Almacén central de emergencias, **Dirección:** Caracas.
País: Venezuela, **Region:** Sur América, **Código geográfico:** No disponible,
Administrador: Pedro Perez, **Email de administrador:** pedro@correo.com

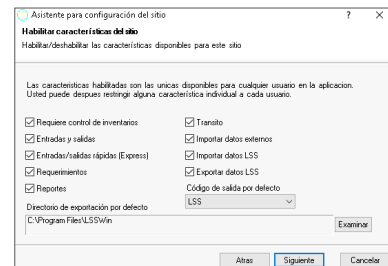


El siguiente paso consiste en registrar la información del contexto operativo: indique si el sistema se implementará para una emergencia específica o si se destinará a la gestión general de inventarios, al completar los datos haga clic en **Siguiente** para continuar. Ejemplo:

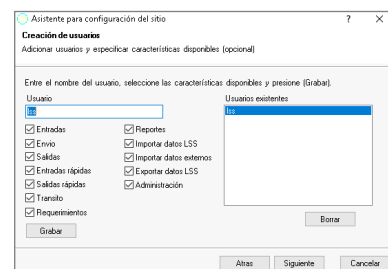
Nombre de la emergencia: Deslave, **Tipo de desastre:** Inundación, **Fecha:** 15/Dic/1999, **Idioma:** Español, **Moneda:** Dólares EEUU.



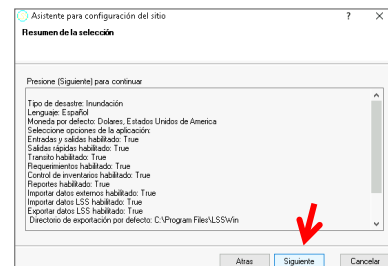
En la sección **Características del Sitio**, podrá personalizar las funciones de manejo de suministros que estarán disponibles en el sistema. Active o desactive las casillas de verificación según los requerimientos operativos específicos de su sitio, al finalizar los ajustes haga clic en **Siguiente** para continuar.



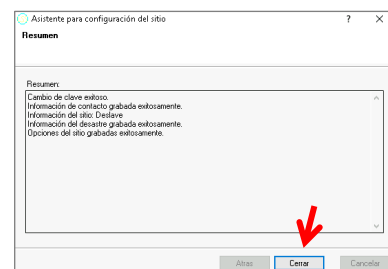
El asistente permite la gestión de cuentas de usuario. Se recomienda mantener todos los permisos para el usuario LSS (Administrador). Para crear nuevos usuarios, ingrese el nombre en el campo **Usuario**, asigne los permisos mediante las casillas de verificación y presione **Grabar**. La contraseña inicial será idéntica al nombre de usuario y podrá ser modificada tras el primer inicio de sesión, al finalizar haga clic en **Siguiente** para continuar.



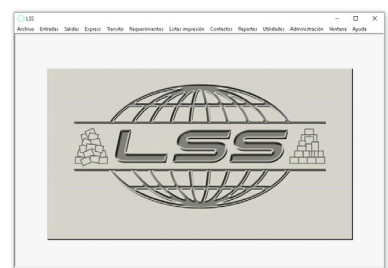
Al finalizar el ingreso de datos, el sistema presentará un resumen con las opciones de configuración seleccionadas. Verifique la información y haga clic en **Siguiente** para que el asistente guarde los valores de la configuración.



Una vez que el asistente guarde los cambios de configuración, se mostrará una confirmación de operación exitosa. Haga clic en **Cerrar** para finalizar el proceso de configuración del sistema.



Al cerrar el asistente, se desplegará la pantalla principal del sistema. Se recomienda cerrar la sesión y salir de la aplicación para confirmar que todos los cambios de configuración se han aplicado y guardado correctamente.



Para obtener más información o solicitar asistencia técnica, por favor contáctenos a través del correo electrónico: hqpheapps@paho.org