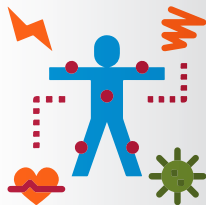


## VIRUELA SÍMICA (VIRUELA DEL MONO)

**Cualquier persona** que tenga contacto físico estrecho o contacto íntimo con alguien que tiene síntomas o erupciones en la piel o mucosas (ojos, boca, nariz, vagina, ano), causadas por esta enfermedad, está en riesgo.

Dado que el virus se ha identificado principalmente en comunidades de hombres gais, bisexuales y otros hombres que tienen sexo con hombres, entender sobre la viruela símica, sus síntomas, cómo se contagia y cómo protegerse, ayudará a que haya menos casos y que pueda detenerse la enfermedad.



Más información  
[www.paho.org/es/viruela-simica](http://www.paho.org/es/viruela-simica)

USAR ESTE ESPACIO PARA  
INSERTAR INFORMACIÓN DE  
CONTACTO DE AUTORIDADES  
DE SALUD LOCALES

## VIRUELA SÍMICA (viruela del mono)

Información útil para  
hombres gais, bisexuales  
y otros hombres que  
tienen sexo con hombres.

Febrero 2023

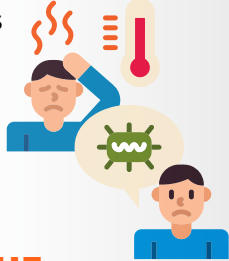


## SÍNTOMAS DE LA VIRUELA SÍMICA

Los síntomas suelen aparecer después de 2 semanas de haber estado en contacto con el virus y por lo general duran de dos a cuatro semanas.

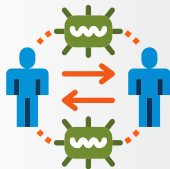
### Los síntomas incluyen:

- Erupción en forma de granos o ampollas en la piel, que puede afectar cualquier parte del cuerpo, aunque se observa mayormente en genitales, ano y boca.
- Fiebre
- Inflamación del recto que puede causar molestia, sangrado o secreción de moco o pus.
- Ganglios linfáticos inflamados
- Dolor de cabeza
- Dolores musculares
- Falta de energía

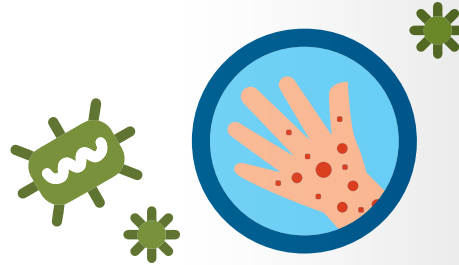


## FORMAS EN LAS QUE SE PUEDE CONTAGIAR LA VIRUELA SÍMICA

- Contacto físico estrecho con alguien que tiene síntomas, como lo es estar cara a cara y tocarse (incluyendo abrazos, masajes y besos).
- Contacto piel con piel durante las relaciones sexuales, lo que incluye, sexo oral y sexo con penetración (vaginal o anal). Tocar los genitales (pene, testículos, labios y vagina) o el ano de una persona con viruela símica.
- Contacto con los granos o ampollas que aparecen con la enfermedad y con las costras que aparecen.
- Contacto con objetos, tejidos (ropa, sábanas o toallas) y superficies que hayan sido utilizadas por alguien con viruela símica.



- Contacto con saliva y gotitas de saliva, a través de besos o estando cerca cara a cara.
- Al tocar tejidos y objetos durante las relaciones sexuales que hayan sido utilizados por una persona con viruela símica y que no hayan sido desinfectados, como las sábanas, toallas y los juguetes sexuales.



## ¿CÓMO REDUCIR EL RIESGO DE CONTAGIARSE CON VIRUELA SÍMICA EN LUGARES COMO DESFILES, FIESTAS, DISCOTECAS Y FESTIVALES?

### Considere el grado de contacto personal y estrecho piel con piel del evento al que piensa asistir:

- Si tiene malestar o tiene alguna erupción o ampolla, no vaya a ninguna reunión y llame a un servicio de salud, explicando claramente sus síntomas.
- Evite el contacto con sarpullidos o llagas que vea en otros y considere minimizar el contacto piel con piel cuando sea posible, en especial en lugares que representen mayor riesgo, por ejemplo:
  - Una fiesta o discoteca donde la ropa es mínima y hay contacto directo, personal y a menudo de piel a piel.
  - Se han reportado brotes en saunas y otros lugares cerrados.



## ¿CÓMO PUEDO PROTEGERME CONTRA LA VIRUELA SÍMICA?

- Evite el contacto estrecho, incluido el contacto sexual, con personas con viruela símica o en las que se sospecha que pueden tener la enfermedad. Si necesita tener contacto o convive con alguien que tenga síntomas:
- Motívele a aislarse y cubrir cualquier lesión de la piel si puede (por ejemplo, con un vendaje ligero o ropa sobre la erupción).
- Cuando estén físicamente cerca, use mascarilla tanto usted como la persona enferma y su cuidador.
- Evite el contacto piel con piel y use guantes desechables si tiene contacto directo con las lesiones.
- Lávese las manos regularmente con agua y jabón o fróteselas con gel a base de alcohol, sobre todo después del contacto con la persona infectada, su ropa, sábanas, toallas y otros artículos o superficies que haya tocado, o puedan haber estado en contacto con sus erupciones o saliva (por ejemplo, cubiertos y platos)
- Lave las prendas de vestir, toallas, sábanas y los cubiertos y platos con agua caliente y detergente.
- Póngase una mascarilla cuando manipule prendas de vestir o ropa de cama. Limpie, desinfecte todas las superficies contaminadas y bote los residuos contaminados (por ejemplo, vendajes) en bolsas cerradas.

